

MAI 2010
#16

METZ **M**AGAZINE



LE CENTRE POMPIDOU-METZ OUVRE SES PORTES

VU À METZ

Un retour en images sur les événements des semaines passées...

Samedi 27 mars — La première édition du Printemps des Citoyens a rassemblé de nombreux participants sur différents sites de la ville.



Mercredi 31 mars — Visite du port de plaisance par Monsieur le Maire avec le Directeur du Port de Liège.



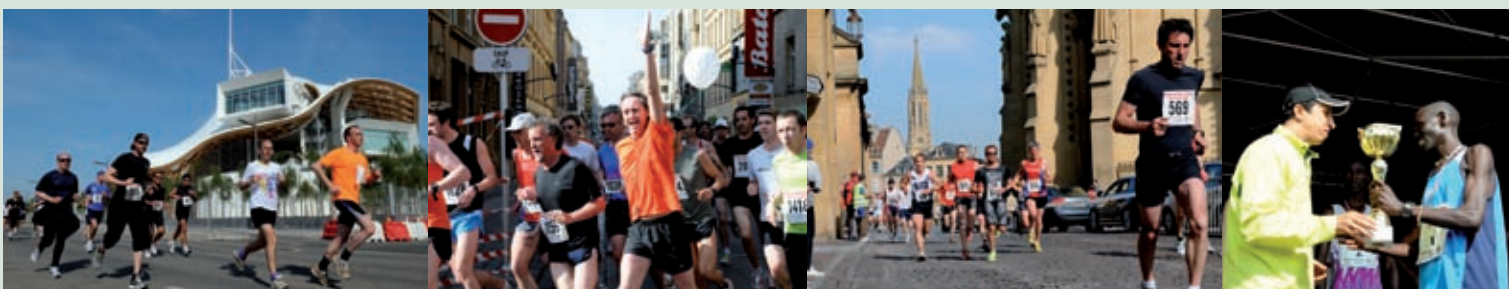
Mercredi 7 avril — Monsieur le Maire a présenté les infrastructures du Mettis lors d'une réunion publique à Queuleu.



16 et 17 avril — Conférence de presse animée par Marielle Olesinski et vernissage de l'exposition L'Art dans les Jardins visible jusqu'au 18 juillet.



Dimanche 25 avril — 38^e édition du Semi Marathon de Lorraine et remise des récompenses aux coureurs par Belkhir Belhaddad adjoint au Maire chargé des sports.





Le mois de mai consacre l'ouverture et l'avènement d'un équipement artistique exceptionnel : le Centre Pompidou-Metz. Ce dernier constitue l'événement culturel phare en France et en Europe comme en témoigne l'importance de la couverture médiatique autour de son inauguration et de sa première exposition, « Chefs-d'œuvre ? ».

- 4 Metz avant/après
courrier des lecteurs**
- 5-8 M actu**
Plein feux sur Pompidou
- 10 M entreprise**
EXPOCOM, incubateur d'idées
- 12 M animation**
Faites vos jeux !
- 14 M festivités**
Quattropole à la fête
- 16 M association**
Metz en Fête, éclectique / Du baume au cœur
- 18-19 M en bref**
- 20 M brèves de quartier**
- 21 M marche**
Culture, sport et gourmandise
M découverte
Les abeilles citoyennes
- 22-23 M déplacements**
100% vélo
- 24-25 M portrait**
The shadow of your smile
- 26-27 M tribune**
Expression des groupes politique
- 28 M sport**
Triathlon de Metz / Calendrier sportif
- 29-37 M culture**
- 38-39 M loisirs**

Déjà, tous les regards se tournent vers ce pari architectural du XXI^e siècle, ainsi que vers la ville qui l'accueille. Ce coup de projecteur nous donne l'occasion de faire savoir aux visiteurs fran-

çais et étrangers ce que les messins savent déjà : Metz est un joyau méconnu qui va désormais briller en pleine lumière sous l'impulsion de cet outil culturel hors norme (...). Saisissons tous cette chance et soyons les ambassadeurs de notre ville.

Metz est un joyau méconnu qui va désormais briller en pleine lumière sous l'impulsion de cet outil culturel hors norme. Je suis convaincu que le Centre Pompidou-Metz est une chance unique, alors saisissons tous cette chance et soyons les ambassadeurs de notre ville.

L'ambition du Centre Pompidou-Metz et celle de la municipalité, qui a tout fait pour concourir à la réussite de cette aventure, se rejoignent : faire de Metz une métropole ancrée dans la modernité et tournée vers l'avenir.

Cette modernité et cette vision d'avenir pour la ville se traduisent par d'autres projets emblématiques tels que la ZAC de l'Amphithéâtre qui proposera sur 50 hectares logements, commerces et bureaux entre le centre ville et le parc de la Seille, ou encore la mise en place du Mettis qui vise à doter l'agglomération d'un moyen de transport moderne à haut niveau de service.

Ces projets structurants montrent que la municipalité investit durablement pour l'avenir de Metz avec le souci d'en faire une ville ambitieuse, au diapason du Centre Pompidou-Metz. Dès à présent, du 12 au 16 mai, venez découvrir ce lieu magique et l'exposition « Chefs-d'œuvre ? », ouverts gratuitement au public.

Si le Centre Pompidou-Metz est un formidable vecteur d'image hors les murs, il doit aussi devenir le cœur battant d'une ville en mouvement.

DOMINIQUE GROS
MAIRE DE METZ

CONSEILLER GÉNÉRAL DE LA MOSELLE



Directeur de la Publication Dominique Gros
Directeur de la Communication Fabio Purino
Rédacteur en chef Christian Legay
Rédaction Émilie George, Émilie Prizzon, Catherine Morhain
Photos Marc Royer, C.Legay, Johanne Trouche
Photo couverture Shigeru Ban Architects Europe et Jean de Gastines / Metz Metropole / Centre pompidou-Metz / Photo Roland Halbe
Création maquette Arnaud Hussenot, Fabien Darley
Mise en page Laurent Calvignac, Thomas Lebrun
Tirage 71 000 exemplaires sur papier recyclé **Imprimerie** Est-Imprimerie **Dépôt légal** à parution
Contact metzmagazine@mairie-metz.fr

METZ AVANT / APRÈS

➤ Des vues de Metz Avant / Après, pour découvrir l'évolution d'une ville de caractère. Une rubrique proposée avec le concours des Archives Municipales de Metz.



Porte des Allemands, Frères Prillot, Album 1900

COURRIER DES LECTEURS

➤ Si vous souhaitez témoigner, mettre en valeur une initiative en faveur de la Ville, réagir sur un sujet paru le mois précédent ou tout simplement faire part aux autres lecteurs de votre attachement pour Metz, écrivez-nous à l'adresse suivante :
Courrier des lecteurs, Direction de la Communication de la Ville de Metz, 2 place d'Armes - 57000 Metz ou par courriel à courrierlecteurs@mairie-metz.fr

Bonjour,

Je me permets de vous écrire depuis ma Belgique natale, car je m'intéresse au passé verrier de votre ville. Voilà plusieurs années que je fais des recherches concernant les productions anciennes de la « Verrerie Artistique de Metz » (signées VERAME). Ce sont des vases, coupes, etc. réalisés en verre gravé de motifs à l'acide. Typiquement Art Déco 1930 il n'en subsiste aucune trace dans les archives, bibliothèques, dépôts de marques,... Pourtant les pièces sont nombreuses et de qualité. C'est pourquoi j'aimerais si possible, et par le biais de votre magazine, faire un appel à la mémoire des messins. Un lecteur pourra-t-il m'aider à élucider ce petit mystère ? Où, quand, comment ces pièces furent-elles réalisées ? Par ailleurs, quelqu'un aurait-il des renseignements sur les établissements Marcel Bloch de Metz aux mêmes dates ? Tous documents (annonce, photo, facture, catalogue, publicités, objets ou informations) seront les bienvenus. Contacter : inspiralis@telenet.be ou par

téléphone : Jean-Jacques Thiry au 06.70.03.60.45. Bien à vous.

**ERIK VAN NIEUWENHOVEN
BRUXELLES**

Bonjour,

C'est avec plaisir que j'ai découvert votre numéro hors série travaux où les informations sur les futurs travaux et la transformation de notre ville sont claires, je ne sais pas si en ces périodes de crise un document moins luxueux n'aurait pas été plus adéquat. Mais surtout, je voudrais attirer votre attention sur un point qui apparemment a échappé à tout le monde, c'est la liaison au niveau de la rue Lothaire avec le quartier de Queuleu. Ce pont est très étroit pour les piétons et ne permet pas le passage des fauteuils handicapés, souvent j'ai emmené mes parents handicapés en fauteuil au parc et le passage de ce pont est très dangereux voire impossible pour une personne seule en fauteuil. J'aurais aimé que l'élargissement de ce pont soit prévu de même que pour les voitures

car l'augmentation du trafic est importante aussi par cette voie qui devient un véritable étranglement aux heures de pointe. Ensuite, entre la passerelle nouvelle (très esthétique du point de vue architectural) et ce pont, il aurait été judicieux d'ajouter un ou deux passages au-dessus de la Seille pour permettre aux riverains de pénétrer plus facilement sur ce parc. Entre la passerelle et le pont il y a presque 500 mètres à parcourir ! Pour les sportifs pas de problème mais pour les personnes âgées ou handicapées, cela leur éviterait un gros effort et surtout le passage de ce petit pont près de la piscine. J'aimerais que la rédaction de Metz magazine fasse part de cette réflexion aux urbanistes ou aux personnes concernées, j'ai oublié les adeptes du vélo pour qui le passage de ce pont est aussi un exercice délicat. Cordialement.

C.M.

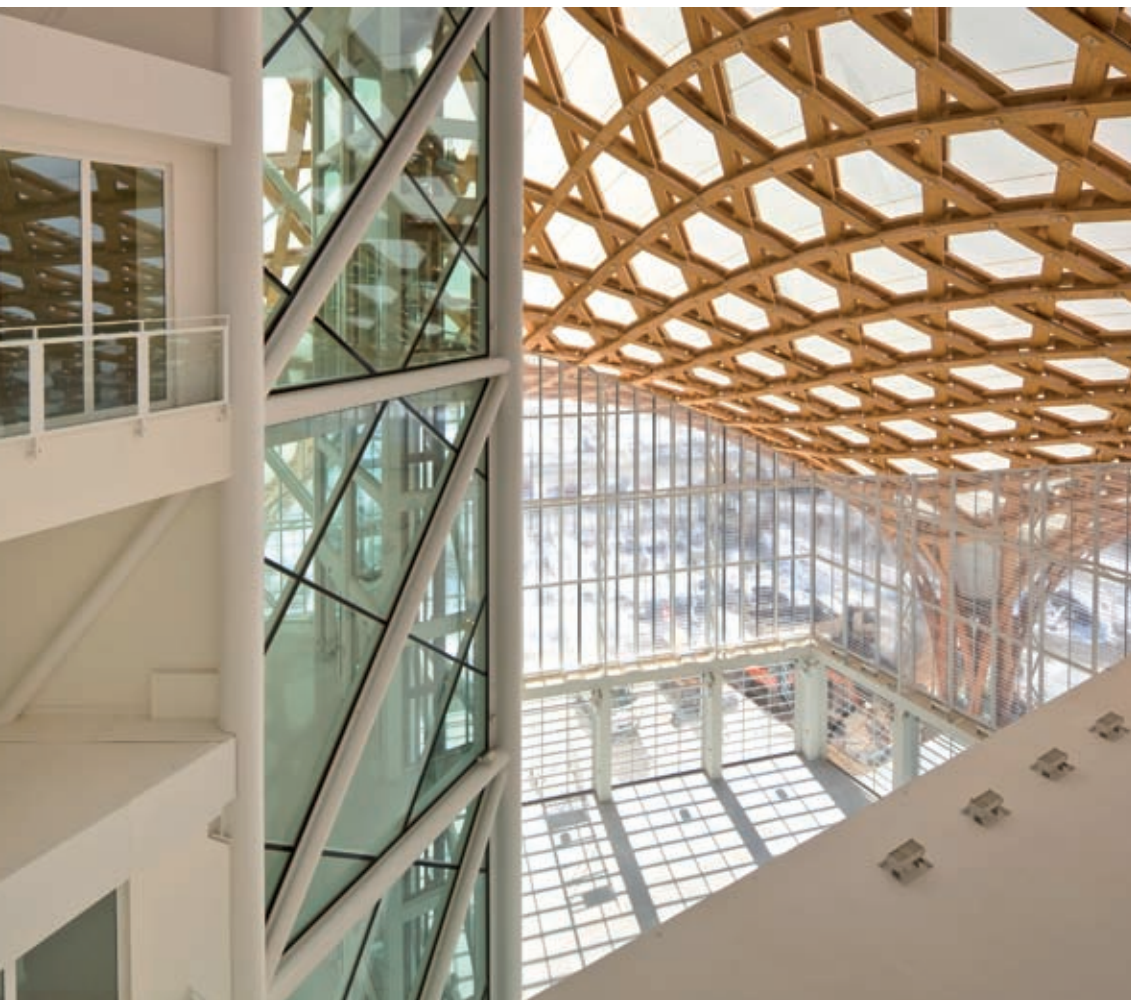


PLEINS FEUX SUR POMPIDOU-METZ

Metz célèbre comme il se doit l'ouverture du Centre Pompidou. Pour vivre pleinement l'évènement, venez partager les journées inaugurales et découvrir l'exposition Chefs-d'œuvre ? Du 12 au 16 mai, concerts, performances, mises en lumière, feu d'artifice et banquet géant vous mettront l'art... à la bouche.

Le Centre Pompidou-Metz a ouvert ses portes. La première décentralisation d'une grande institution culturelle nationale, œuvre architecturale conçue par les architectes Shigeru Ban et Jean de Gastines, a déjà fait parler d'elle dans le monde entier. Ils sont des milliers à avoir suivi le déroulement du chantier en venant fouler du pied les abords du Centre, en suivant les visites proposées par la Maison du Projet ou tout simplement par

webcam interposée. Des milliers également à avoir suivi le programme de Constellation qui a donné le ton, autour de 35 manifestations, de mai à octobre 2009. C'est dans le sillage de cette préfiguration à l'art contemporain qu'a été imaginée la programmation des journées inaugurales du Centre Pompidou-Metz. Samedi 15, à l'occasion de la Nuit des Musées, le Centre Pompidou-Metz propose des évènements exceptionnels et reste ouvert



en nocturne. Et c'est sur la performance spectaculaire de l'artiste espagnole **Maidier Lopez** que s'ouvriront les festivités.

Elle interviendra à la tombée de la nuit, lorsque le Centre Pompidou-Metz s'éclairera. Tout autour du bâtiment seront distribués des parapluies blancs illuminés de l'intérieur. Les participants seront invités à se promener autour du bâtiment, puis à se rassembler sur le parvis. Comme des milliers d'atomes gravitant autour du Centre Pompidou-Metz, et comme autant de mini répliques poétiques et éphémères de son architecture, les participants composeront ainsi une œuvre étonnante. Une photographie sera prise, depuis le ciel... avant le **feu d'artifice géant**, qui embrasera le parc de la Seille, offrant une vision grandiose du bâtiment. Un spectacle, créé spécialement par le **Groupe F**, sous la houlette de Christophe Berthonneau, pour l'ouverture du Centre Pompidou-Metz. Il a notamment signé en 2009 le spectacle célébrant les 120 ans de la Tour Eiffel et en 2010 l'inauguration de la plus haute tour du monde, la Burj Khalifa à Dubaï.

UN WEEK-END UNIQUE

La fête continue avec les concerts inédits des groupes **The Books** en première partie de soirée, suivis après le feu d'artifice par Aphex Twin proposés en lien avec Musiques Volantes.

Le premier croise le folk et la pop expérimentale tandis qu'**Aphex Twin**, personnage phare de la scène électronique internationale, explore lors de ses rares apparitions sur scène des sonorités curieuses et mélodieuses, aux rythmiques insaisissables. Les spectateurs ne manqueront pas d'admirer **Passage public**, la mise en lumière des abords du Centre Pompidou-Metz réalisée par l'artiste allemand **Mischa Kuball**. Les deux installations qu'elle propose dessinent de manière spectaculaire le lien entre le centre-ville historique de Metz et le nouveau quartier de l'Amphithéâtre, offrant une nouvelle vie au passage de l'Amphithéâtre. Ce dernier, animé jour et nuit de pulsations de lumière, indique au visiteur le chemin vers la ville de demain. Enfin, depuis la gare, sur la passerelle menant au parvis des Droits de l'Homme qui donne accès au

INSTANTANÉS

Les détails de l'architecture du Centre Pompidou-Metz se déclinent sur plus de 130m de bâches aux abords du périmètre du site. Une initiative conjointe de la Saremm, de Metz Métropole et de la Ville de Metz qui signent également la présentation de l'aventure du Centre, du choix de l'architecte à l'ouverture du bâtiment. Une rétrospective que les visiteurs peuvent découvrir sur le parvis des Droits de l'Homme, dans le prolongement de la passerelle desservant la gare jusqu'à l'entrée du bâtiment. Enfin des panneaux présentant le Quartier de l'Amphithéâtre seront disposés le long de l'avenue François Mitterrand. Une occasion supplémentaire de se familiariser avec les lieux.

Pour découvrir gratuitement
le Centre Pompidou-Metz
du mercredi 12 au dimanche 16.05 :

MERCREDI 12.05	11h – 18h
JEUDI	13.05 11h – 20h
VENDREDI	14.05 11h – 20h
SAMEDI	15.05 10h – 01h NUIT DES MUSÉES
DIMANCHE	16.05 10h – 20h

Après le week-end inaugural
Le Centre Pompidou-Metz
est ouvert tous les jours, sauf le mardi.

LUNDI	11h – 18h
MERCREDI	11h – 18h
JEUDI	11h – 20h
VENDREDI	11h – 20h
SAMEDI	10h – 20h
DIMANCHE	11h – 18h

Pour acheter son billet :

Sur place : les billets sont en vente aux guichets et aux bornes automatiques.

En ligne : réservation sur le site internet du Centre Pompidou-Metz

www.centrepompidou-metz.fr

7€ / gratuit pour les moins de 26 ans / autres gratuits sur demande

Les chiffres :

11 000 m² c'est la surface totale du CPM
5000 m² c'est la surface d'exposition de l'établissement messin, un volume unique en Europe
800 c'est le nombre d'œuvres présentées dans le cadre de Chefs-d'œuvre ?

« L'art contemporain prend toute sa dimension »

Centre Pompidou-Metz, **Entrée publique** met en scène la nouvelle institution et déroule tapis rouge et poursuites lumineuses aux visiteurs.

DÉFILÉ ET BANQUET GÉANT

Le Graouilly reprend du poil de la bête dimanche 16, grâce à l'intervention de Jean-Christophe Massinon. Le monstre terrifiant, devenu extrêmement sympathique, prendra la tête d'un cortège de 1000 enfants accompagnés d'un parent, qui défileront dans Metz. La **joyeuse parade** s'élancera à 10h depuis la Place d'Armes en direction de la ville médiévale jusqu'au quartier de l'Amphithéâtre, avant de déboucher sur le parvis du Centre Pompidou-Metz, là où, selon la légende, Saint Clément sauva les Messins en repoussant le monstre.

Pour clore cette parade du Graouilly en beauté, un **banquet géant** sera organisé aux abords du Centre Pompidou-Metz. À chacun d'apporter son pique-nique, à partager en famille ou entre amis. Pour accéder à l'ensemble des manifestations ayant lieu à proximité du Centre Pompidou-Metz, il est conseillé d'emprunter l'accès piéton par le passage de l'Amphithéâtre ou la rue aux Arènes, puis l'avenue de l'Amphithéâtre pour les concerts et le feu d'artifice.

CATHERINE MORHAIN



> 3 questions à...

Antoine Fonte,

Adjoint au Maire en charge de la Culture,
vice-président de Metz-Métropole

MM. Quelle a été votre expérience du Centre Pompidou-Metz ?

A.Fonte. Je dois dire que j'ai ressenti une immense fierté et de la joie au moment où m'a été confiée la Mission Pompidou. C'est quelque chose qui faisait partie de mon expérience en tant que professionnel de la maîtrise d'ouvrage. Il était naturel de m'investir dans cette construction prestigieuse aux côtés des équipes de la mission constituée autour de Philippe Hubert et Barbara Schneider. Le challenge était d'autant plus difficile à relever que le chantier était dans une phase chaotique. Toute la difficulté était de remettre les principaux acteurs autour de la table et de parvenir à son achèvement dans les délais.

MM. Qu'attend la Ville de son ouverture ?

AF. Elle doit être vécue comme une grande fête. C'est d'ailleurs toute la philosophie de la programmation imaginée par les équipes du Centre et qui vise à une appropriation des lieux par les publics. Ce programme illustre parfaitement la volonté d'ouverture de ce nouveau lieu de vie, avec des performances et spectacles tout public, des concerts de groupes reconnus internationalement mais aussi un volet consacré à la jeunesse. L'idée est que chacun se sente chez lui et en cela, les journées inaugurales sont le reflet de la convivialité du bâtiment.

MM. Comment imaginez-vous ce nouvel outil culturel dans les années à venir, dans un quartier lui-même en devenir ?

AF. Il fait déjà partie du quotidien des messins. Il n'y a qu'à voir l'enthousiasme soulevé par le chantier et la fréquentation de la Maison du Projet pour le confirmer. La très grande qualité de l'exposition inaugurale et la mise en perspective spectaculaire des œuvres en sont le gage. Les objectifs de 400 000 visiteurs par an devraient rapidement être atteints. C'est en tout cas un investissement dont les retours seront positifs pour placer Metz parmi les capitales européennes de la culture et faire fleurir l'économie locale.

À NOTER

En direct du Centre

Les stations de Radio-France se mettent à l'heure du Centre Pompidou-Metz et proposent une série de directs à ne pas manquer :

MERCREDI 12 MAI

Esprit critique - France Inter depuis Paris

9h10 - 9h35

JEUDI 13 MAI

11h-12h30 : Grosso Modo sur le parvis, si le temps le permet, depuis Metz

12h30-13h30 : France Bleu National midi en direct, depuis Metz

16h30-19h : France Bleu Lorraine en direct, depuis Metz

VENDREDI 14 MAI

France Culture

7h-9h : « Les matins de France Culture » (7h-9h) Marc Voinchet, depuis Paris

12h-13h30 : Tout Arrive par Arnaud Laporte, depuis Metz

19h-20h : Le Rendez-vous par Laurent Goumarre, depuis Metz

SAMEDI 15 ET DIMANCHE 16 MAI

7h-9h : la Matinale de Stéphane Paoli & Sandra Freeman - France Inter, depuis Metz

Les commerçants de Metz s'associent à l'événement en ouvrant leurs enseignes du 11 au 15 mai (à l'exception du 13). Animations, shopping nocturne, jusqu'à 21h samedi 15, et nombreuses surprises seront au menu.

Pour consulter le programme complet :

www.centrepompidou-metz.fr





L'ÉTÉ AU CENTRE

Dès son premier été, le Centre Pompidou-Metz propose une série de manifestations et d'activités.

LE PIRE N'EST JAMAIS CERTAIN
10 mai > 04 juillet 2010

LES LUMIÈRES DE LA VILLE
Juillet-août 2010

IMAGINEZ MAINTENANT,
1^{er} juillet > 4 juillet 2010

CHEFS-D'ŒUVRE ? MAGISTRAL

À PARTIR DU 12.05

Le Centre-Pompidou-Metz interroge la notion de chef-d'œuvre à travers une exposition inédite composée de près de 800 œuvres. Célèbres pour certaines d'entre elles, moins connues pour d'autres, ces œuvres composent un ensemble étonnant où Henri Matisse et Pablo Picasso voisinent avec Philippe Starck, Ben ou Henri Cartier-Bresson, César et Yves Klein avec Annette Messager, Jean Nouvel, Robert ou Sonia Delaunay, Jackson Pollock et Joan Miró avec Brassai, Pierre Paulin ou Georges Méliès, Salvador Dali avec Jean Lurçat, Robert Mallet-Stevens ou Gaston Chassaï... Design, peinture, sculpture, installation, photographie, mobilier, architecture, vidéo, cinéma, arts graphiques – chacune de ces œuvres renvoie à ce qui constitue l'identité même du Centre Pompidou-Metz : l'ouverture à toutes les formes de la création.

Prêtées pour leur grande majorité par le Centre Pompidou - la plus grande collection d'art moderne et contemporain en Europe - avec la participation de prestigieuses institutions françaises et étrangères, les œuvres de l'exposition « Chefs-d'œuvre ? » investissent la Grande Nef et les trois galeries d'exposition. Sans prétendre apporter une réponse unique à la question du chef d'œuvre, l'exposition invite à réfléchir sur la valeur que nous donnons aux œuvres de notre temps...





MAGNY

Les clubs seniors

Club "La Belle Epoque"

Centre Socioculturel

44, rue des Prêles

Présidente : Adrienne Matinier

Tél. 03.87.63.44.32

Ouvert : le mardi de 14h à 18h



Mairie de quartier

2 rue des Campanules

Tél. 03.87.55.59.09 / mqmagny@mairie-metz.fr

Ouverture : lundi, mercredi, jeudi et vendredi de 8h30 à 12h et mardi de 13h30 à 18h

Permanences des élus en Mairie de Quartier

Selima Saadi – Adjointe de quartier sera présente en Mairie de Quartier tous les jeudis en alternance avec Michele Medoc, conseillère municipale de 10h30 à 12h.

Nathalie De Oliveira – Conseillère Municipale

le vendredi matin, le mercredi après-midi et sur RDV

Police

Permanence de la police en Mairie de quartier

le jeudi de 8h30 à 10h.

Collecte des ordures ménagères

La sortie des sacs s'effectue entre 19h et 19h30 pour la collecte du soir et avant 6h ou la veille au soir pour la collecte du matin.

Pour connaître les heures de collecte dans votre rue, contactez SOMERGIE au numéro vert gratuit

0.800.874.667 ou rendez-vous sur :

www.somergie.fr ou www.metz.fr.

Renseignements : Metz Métropole au 03.87.20.10.10 ou www.metzmetropole.fr.

Mise à disposition de défibrillateurs

- 7 rue du Bourdon

- Mairie de Quartier

- Bibliothèque

- Centre culturel de Magny

STE THÉRÈSE

Les clubs seniors

Club "Marie-Clotilde"

31 bis rue de Verdun

Présidente : Huguette Grandame-Gobert

Tél. 03.87.50.42.07

Ouverture : de septembre à juin le mardi et jeudi de 14h à 17h30

Mairie de quartier

1 rue de Bouteiller

Tél. 03.87.65.59.40 / mqtherese@mairie-metz.fr

Ouverture tous les jours de 8h30 à 12h et de 13h30 à 18h sauf le vendredi après-midi.

Délivrance de cartes d'identité et de passeports.

Permanences des élus en Mairie de quartier

Sébastien Kœnig, Adjoint au Maire à la délégation à l'emploi, assurera désormais des permanences à la Mairie de quartier de Sainte Thérèse, tous les derniers mercredis de chaque mois de 14h à 16h.

Olivier Payraudeau assurera désormais ses permanences à l'Hôtel de Ville le lundi matin sur rendez-vous.

Police

Permanence de la police en Mairie de quartier

le jeudi de 13h45 à 15h15

Mise à disposition de défibrillateurs

- Complexe Sportif St Symphorien

- Mairie de Quartier

- Stade Dezavelle

- Pôle Espace Vert au Jardin Botanique

SABLON

Cercle Mandoliniste Messin

Le «West Australian Mandolin Orchestra» (WAMO) sera accueilli au cours de sa tournée européenne par le Cercle Mandoliniste Messin, vendredi 28 mai à 20h en l'Église Saint Fiacre.

MAS

Friperie – bazar, vendredi 14 mai de 14h à 18h30, samedi 15 mai de 14h à 17h et dimanche 16 juin de 10h à 12h et de 13h à 16h à la Maison des Associations du Sablon.

Les clubs seniors

Club "Soleil d'Automne"

52 rue St-Bernard

Présidente : Marie-Thérèse Schoeser

Tél. 03.87.65.23.50

Ouvert : d'octobre à juin le mercredi de 14h à 18h

Club "Amitié Malraux"

14 rue Vandernoot

Présidente : Bernadette Leidelinger

Tél. 03.87.55.12.07

Ouvert : de septembre à juillet les deux derniers jeudis du mois de 14h à 18h

Club "La Bonne Entente"

14 rue Vandernoot

Présidente : Jeanine François

Tél. 03.87.65.45.36

Ouvert : toute l'année le lundi de 15h à 17h30

Club "Les Amis de la Danse"

14 rue Vandernoot

Président : Albert Schong

Tél. 03.87.75.06.83

Ouvert : de septembre à juillet, les 2 premiers jeudis du mois de 14h à 18h

Mairie de quartier

4/6 rue des Robert

Tél. 03.87.55.59.08 / mqsablon@mairie-metz.fr

Ouverture tous les jours de 8h30 à 12h et de 13h30 à 18h, sauf le vendredi après-midi.



Permanences des élus en Mairie de quartier

Selima Saadi – Adjointe de quartier sera présente en Mairie de Quartier le mardi tous les 15 jours de 14h à 15h30 et le jeudi tous les 15 jours de 9h à 10h et sur RDV.

Nathalie De Oliveira – Conseillère Municipale

le vendredi matin, le mercredi après-midi et sur RDV

Stéphane Martalié – Conseiller Municipal sur RDV

Laure Dupont – Conseillère Municipale le 1er jeudi en matinée sur RDV

Police

Permanence de la police en Mairie de quartier le jeudi de 10h30 à 11h45

Permanence du conciliateur de justice

4/6 rue des Robert, le 2e et 4e jeudi du mois.

Mise à disposition de défibrillateurs

- 199 avenue André Malraux

- Mairie de Quartier

- Rue d'Hannoncelles

- Pôle Espace Vert au Jardin Botanique

Metz Magazine a choisi de vous présenter les entreprises qui concourent au dynamisme de l'économie locale. Retrouvez chaque mois dans nos colonnes une entreprise messine. Une rubrique élaborée en collaboration avec Metz Métropole Développement.

EXPOCOM

INCUBATEUR D'IDÉES

Spécialisée dans l'impression numérique tous supports, Expocom se joue de la couleur pour donner toutes leurs dimensions aux exigences de sa clientèle.

Voir la vie en couleurs, sans contrainte de support ou de format, c'est ni plus ni moins le créneau choisi par Expocom. Implantée dans la Zac Sébastopol à Metz-Borny, la société emploie une dizaine de personnes qui mettent tout leur savoir-faire pour trouver des solutions adaptées à chaque demande. Du papier-peint au post-it rien ne leur échappe... confie Valérie Grouix, diplômée des Beaux-arts qui a repris la société depuis 9 ans.

LE MÉTIER

De la photographie professionnelle à l'impression numérique, Valérie Grouix a relevé le défi en allant toujours plus loin dans les solutions proposées à ses clients. « En alliant, culture de l'image et expertise colorimétrique à notre haut degré d'exigence, nous avons développé un savoir faire d'imprimeur grand format multi supports ». La société réalise aussi bien l'habillage de véhicules que les outils de communication nomade. Elle s'est notamment illustrée au travers d'événements

tels que la Foire internationale de Metz, l'Open de Moselle ou encore les Archives départementales, et tout récemment en réalisant les décors des abords du Centre Pompidou-Metz.

UNE IMPLANTATION MESSINE

Très attachée à sa ville, la responsable d'Expocom n'imaginait pas développer ailleurs son activité. Nous avons été parmi les premiers à investir la Zac Sébastopol et sommes très satisfaits de ce choix. Le secteur a été complètement transformé en lien avec la refonte du quartier de Metz-Borny. « On trouve ici une mixité de commerces et de bureaux qui confèrent à la Zac une réelle convivialité. Nous étions loin d'imaginer cela au moment de notre installation sur le site ».

LES AXES DE DÉVELOPPEMENT

Toujours au fait des évolutions technologiques afin d'étoffer sa gamme d'accessoires, de fixations et de supports innovants, Expocom

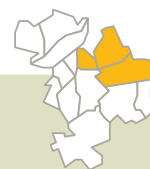
ne perd pas de vue son objectif premier qui est de se mettre au service des créatifs. « Nous ne faisons que mettre en valeur les messages qui nous sont donnés. » Un secteur qui s'étend de plus en plus à la sphère privée avec l'arrivée d'une nouvelle tendance liée à l'agencement d'intérieurs. « Les architectes font appel à nos équipes pour la réalisation de décors singuliers ». De quoi donner libre cours aux envies les plus folles. Pour faire face à une activité en constante évolution, l'entreprise s'est déjà mise en quête de nouveaux locaux.

CATHERINE MORHAIN

CARTE D'IDENTITÉ

- Expocom
- Dirigeante : Valérie Grouix
- Secteur d'activité : signalétique et décors
- Adresse : 1, rue des Charpentiers / 57070 Metz
- Tél : 03.87.21.17.49.
- www.expocom.fr





BELLECROIX

Clubs seniors

Club "Désiremont"

4 avenue de Lyon

Présidente : Christiane Koster

Tél. 03.87.75.51.73

Ouvert : d'octobre à juin le mardi et jeudi de 14h à 17h

Mairie de quartier

12 bis rue d'Anancy

Tél. 03.87.76.06.56

mqbellecroix@mairie-metz.fr

Ouvert : lundi-mercredi-vendredi, de 8h30 à 12h, mardi-jeudi, de 13h30 à 18h.

Permanences des élus en Mairie de quartier

Patrice Nzihou – Adjoint de quartier

le mercredi de 9h à 12h.

Permanence de la Délégation à l'Emploi de la Ville de Metz

les lundis de 9h à 11h30 à la Mairie de quartier de Bellecroix

Police

Permanence de la police en Mairie de quartier le jeudi de 15h45 à 17h15.

Permanence du Conciliateur de Justice

Les 1er et 3e mardis du mois de 14h30 à 17h.

Collecte des ordures ménagères

La sortie des sacs s'effectue entre 19h et 19h30 pour la collecte du soir et avant 6h ou la veille au soir pour la collecte du matin.

Pour connaître les heures de collecte dans votre rue, contactez SOMERGIE au numéro vert gratuit 0 800 874 667 ou rendez-vous sur www.somergie.fr ou www.metz.fr.

Renseignements : Metz Métropole au 03.87.20.10.10 ou www.metzmetropole.fr.

Mise à disposition de défibrillateurs

- Rue du général Fournier

- Mairie de Quartier

- Avenue de Lyon

- Bibliothèque

VALLIÈRES

CPN Les Coquelicots

L'Association propose une animation « balade nature », mercredi 26 mai de 9h30 à 12h, pour découvrir la faune et la flore entre champs et vergers. Rendez-vous au 26 rue des Marronniers, pour les enfants à partir de 7 ans accompagnés d'un adulte, au tarif de 4 euros par famille (gratuit pour les adhérents).

Inscriptions au 06.16.27.26.07

ou mail cpncoquelicots@free.fr.

Espace Corchade

Exposition de l'Association Art et Culture les 10 et 11 mai.

Clubs seniors

Club "Joyeux Aînés de Vallières"

90 rue de Vallières

Président : Jacques Vavasseur

Tél. 03.87.74.63.13

Ouvert : d'octobre à mai le mardi et vendredi de 13h à 17h, de juin à septembre le mardi de 13h à 17h

Mairie de quartier

3 rue des Bleuets

Tél. 03.87.36.02.30 / mqvallieres@mairie-metz.fr

Ouverture les mardi, jeudi et vendredi de 8h30 à 12h et les lundi, et mercredi de 13h30 à 18h.

Permanences des élus en Mairie de quartier

Gilbert Krausener – Conseiller Municipal sur RDV.

Permanence de l'Armée de Terre

le 1er mercredi du mois de 14h à 16h.

Permanence de la Police Municipale le mercredi de 13h45 à 15h15.

Mise à disposition de défibrillateurs

- 33 bis rue des Carrières

- Mairie de Quartier

BORNY

Outremangeurs anonymes

L'Association Outremangeurs Anonymes est un groupe de parole dans lequel s'expriment librement et dans l'anonymat des personnes souffrant de troubles du comportement alimentaire. Les réunions ont lieu le mardi à 17h au centre socioculturel Bon Pasteur. Renseignements au 03.87.62.73.71 ou 03.87.75.19.48.

FNAREN

Le 25e congrès de la FNAREN (Fédération Nationale des Associations des Rééducateurs de l'Education Nationale) aura lieu du 2 au 5 juin au Centre des Congrès, sur le thème « L'aide rééducative à l'école : création et symbolisation, des clés pour apprendre ». Il est organisé par l'AREN EST, les Associations des Rééducateurs de l'Education Nationale des départements 57, 54, 88 et 67, affiliées à la FNAREN.

Clubs seniors

Club "Roussillon"

Rue du Roussillon

Présidente : Simone Truche

Tél. 03.87.37.14.32

Ouvert : mardi et vendredi de 14h à 17h30 hors vacances scolaires

Amicale des "Années d'Or"

Centre Socioculturel

10 rue du Bon Pasteur

Présidente : Monique Antoine

Tél. 03.87.76.17.14

Ouvert : de septembre à juin le mardi et vendredi de 14h à 18h

Club "Amitié Provence"

19 Boulevard de Provence

Responsable : Maéva Gattoni

Tél. 03.87.76.01.68

Ouvert : toute l'année sauf pendant les vacances scolaires. Lundi et jeudi de 14h à 17h30

Club "Vivons le temps présent"

17 rue Jules Michelet

Tél. 03.87.32.61.50

Président : Raoul Michel

Ouvert : mardi, mercredi, vendredi

de 13h30 à 17h30

Mairie de quartier

4 boulevard de Provence

Tél. 03.87.55.59.05 / mqborny@mairie-metz

Ouverture tous les jours de 8h30 à 12h

et de 13h30 à 18h, sauf le vendredi après-midi.

Permanences des élus en Mairie de quartier

Patrice Nzihou – Adjoint de quartier

le jeudi de 9h à 12h.

Maryse Bresson – Conseillère Municipale

sur RDV uniquement.

Permanence de l'Armée de Terre

le 3e mercredi du mois de 14h à 15h45.

Police

Permanence de la police en Mairie de quartier le mercredi de 15h45 à 17h15.

Mise à disposition de défibrillateurs

- 9 rue de Périgueux

- Mairie de Quartier

- Rue Henri Bergson

- Boulevard Arago

- 11 rue du Dauphiné

- Halle d'Athlétisme

- Médiathèque

- Pôle Système d'Information et de Télécommunication,

2 rue Graham Bell





FAITES VOS JEUX !

La première édition des Jeux de Metz-Technopôle réunira étudiants et salariés pour une grande rencontre sportive, samedi 29 mai.

Menée en étroite collaboration avec des représentants d'écoles et d'entreprises, ainsi que les associations étudiantes du campus universitaire, la première édition des Jeux de Metz-Technopôle a pour objectif de favoriser la rencontre de 4 000 salariés et 4 500 étudiants. Organisée sur le site par la nouvelle Association des Jeux de Metz-Technopôle, cette manifestation s'inscrit dans le cadre de la politique de dynamisation de la vie étudiante menée par la Ville de Metz.

PROGRAMME

Les tournois sportifs à pratiquer individuellement, en duo ou en équipe (football, basket-ball, tennis, badminton, golf, athlétisme, vélo et course à pied, duathlon) seront organisés autour de six grands pôles sportifs, à savoir l'ASPTT Metz, l'ENSAM, SUPELEC, le Garden Golf, le Lac Symphonie et le Lycée de la Communication. L'inauguration des Jeux de Metz Technopôle aura lieu sur le pôle central au Lycée de la Communication à partir de 9h, samedi 29 mai. Ce site accueillera également des animations gratuites et accessibles à tous en parallèle, notamment pour les familles. Capoeira, taekwondo, tours de manège, cirque, jeux pour enfants, initiations au handisport (handibasket et boccia), baby-foot humain, jeux d'adresse et deux concerts sont annoncés au programme pour une journée pleine d'activités.

EMILIE GEORGE

> Renseignements :

Association des Jeux de Metz-Technopôle
Tél. : 03.87.20.39.58
www.jeuxmetztechnopole.fr
info@jeuxmetztechnopole.fr



> 2 questions à...

Hacène Lekadir,

Conseiller Municipal, chargé de la vie étudiante.

Metz Magazine : Quel est le soutien de la Ville de Metz pour ces Jeux de Metz-Technopôle?

Hacène Lekadir : Les jeux de Metz-Technopôle rentrent parfaitement dans notre volonté d'occuper et d'animer la ville par des étudiants en lien avec les messins. En ce sens, nous avons travaillé en étroite collaboration avec les organisateurs avec un soutien important à la fois matériel et financier de la Ville de Metz. Le campus du Technopôle a besoin d'une manifestation de ce type et nous avons la volonté avec les organisateurs de la faire perdurer dans le temps.

MM : Quelles animations envisagez-vous par ailleurs pour les étudiants cette année?

HL : La ville a besoin de ses étudiants. C'est la raison pour laquelle nous soutenons plusieurs projets comme le festival contre le racisme qui s'est tenu en mars dernier ou le festival Actors Café en mai que nous accompagnons. Par ailleurs, dès la rentrée, la journée d'accueil « Étudiants dans ma ville » sera reconduite. La volonté de relancer le festival « Campus on air » est là, nous y travaillons pour l'année prochaine.



LA PATROTTE / METZ NORD

Centre Georges Lacour

Activité Loisirs pour les 6/9 ans :

Mercredi 12 mai : grand Jeu (4-6 ans)

Mercredi 19 mai : atelier photo (la nature)

Samedi 22 mai : suite création d'un diaporama photo

Mercredi 26 mai : suite Atelier photo (la nature)

Samedi 29 mai : grand jeu (avec les 4-6 ans)

Activité Loisirs pour les 12/17 ans :

Mercredi 12 mai : sortie à Paris au Musée de l'immigration à Paris.

21-22-23-24 mai : sortie « Battle of the year » finale - dans le cadre du projet Atelier Jeunes.

Mercredi 26 mai : fête des voisins

Clubs seniors

Club "Marianne-Patrotte"

4 rue Paul Chevreux

Présidente : Huguette Fédollière

Tél. 03.87.62.17.30

Ouverture : de septembre à juin le mardi et jeudi de 13h30 à 18h hors vacances scolaires

Club "Soleil Bo-Pré"

95 rue Pierre et Marie Curie

Présidente : Antonia Schirra

Tél. 03.87.30.41.89

Ouverture : d'octobre à juin le mardi et jeudi de 14h à 17h30

Mairie de quartier

8 rue Charles Nauroy

Tél. 03.87.55.59.02 / mqpatrotte@mairie-metz.fr

Ouverture : tous les jours de 8h30 à 12h

et de 13h30 à 18h sauf le vendredi après-midi.

Permanences des élus en Mairie de quartier

Françoise Ferraro – Adjointe de Quartier

Le vendredi de 9h à 11h et sur RDV.

Police

Permanence de la police en Mairie de Quartier

le mercredi de 10h30 à 11h45.

Agora

Maison du Projet

rue Paul Chevreux et Charles Nauroy

de 13h30 à 17h30

Service Hygiène

Permanence du Service d'Hygiène de la Ville de Metz, chaque

lundi matin de 8h30 à 12h, au 144 route de Thionville à

destination des professionnels de la restauration, cafetiers et

commerçants qui désirent recevoir des informations sanitaires, déposer des pièces ou retirer des dossiers.

Collecte des ordures ménagères

La sortie des sacs s'effectue entre 19h et 19h30 pour la collecte

du soir et avant 6h ou la veille au soir pour la collecte du matin.

Pour connaître les heures de collecte dans votre rue, contactez

SOMERGIE au numéro vert gratuit 0 800 874 667 ou rendez-vous

sur www.somergie.fr ou www.metz.fr.

Renseignements : Metz Métropole au 03.87.20.10.10

ou www.metzmetropole.fr.

Mise à disposition de défibrillateurs

- 5 rue Théodore de Gargan

- Mairie de Quartier

- Rue des Intendants Joba

- Bibliothèque

- Services Techniques rue Dreyfus Dupont

- Services municipaux, 144 route de Thionville



DEVANT-LES-PONTS / LES ÎLES

Conférence

L'association Attac Moselle organise une conférence dans le cadre de son Université Populaire, sur le thème « Travail, emploi, valeur-travail : leur sens et leur place dans la vie d'aujourd'hui », jeudi 27 mai à 20h15, salle polyvalente des Coquelicots, 1 rue Saint Clément au Pontiffroy. Elle sera animée par Jacques Woda.

Bourse aux plantes

Le collège Jean Rostand, en collaboration avec la FCPE et l'association Saint Fiacre, ouvrira ses portes et s'animera sur le thème des plantes, samedi 15 mai à partir de 10h. Échange et vente de plantes, ateliers de rempotage, visite du jardin planté par les élèves du collège, tombola et restauration seront au rendez-vous.

Concours de salades

Dans le cadre de la fête des voisins, la Famille Lorraine propose un concours de salade composée, vendredi 28 mai, au 74 rue de la Ronde. L'occasion de goûter différentes recettes et de récompenser la meilleure par un prix.

Clubs seniors

Club "De la rue de la Ronde"

76 rue de la Ronde

Président : René Seignert

Tél. 03.87.30.44.01

Ouverture : de septembre à mai le mardi et

vendredi de 13h30 à 17h30

Club "Saint-Simon"

6 Place de France

Présidente : Simone Heddesheimer

Tél. 03.87.30.46.90

Ouverture : d'octobre à mai le mardi

de 14h à 17h45

Club des "Quatre Bornes"

2, rue des Bournon

Présidente : Lydia Klein

Tél. 03.87.30.44.96

Ouverture : d'octobre à mai le mardi et vendredi

de 14h à 18h et de juin à septembre le mardi de

14h à 18h

Mairie de quartier

15 Chemin Sous-les-Vignes

Tél. 03.87.55.59.01 / mqdlp@mairie-metz.fr

Ouverture : tous les jours de 8h30 à 12h

et de 13h30 à 18h sauf le vendredi après-midi.

Permanences des élus en Mairie de Quartier

Catherine Oasi-Schaefer – Conseillère Municipale de quartier

le 1^{er} mardi du mois de 9h30 à 11h30.

Police

Permanence de la police en Mairie de Quartier

le mercredi de 8h30 à 10h.

Infos Mairie de Quartiers

Permanence du Conciliateur de Justice en Mairie de Quartier

Les 1^{er} et 3^e mercredis du mois de 14h30 à 17h.

Mise à disposition de défibrillateurs

- 20 rue René Paquet

- Mairie de Quartier

- Square du Luxembourg

- Médiathèque du Pontiffroy

QUATTROPOLE À LA FÊTE

Théâtre de rue, musique et danse sont au menu des festivités de la journée QuattroPole. Rendez-vous le 12 juin autour du Centre Pompidou-Metz pour faire la fête version Grande Région.

Fête, Fest, Feste, c'est sans doute le vocable le mieux partagé par les villes du réseau QuattroPole. Luxembourg, Sarrebruck, Trèves et Metz seront réunies le 12 juin prochain pour faire la fête. C'est le parvis du Centre Pompidou-Metz, lieu emblématique ouvert au public depuis tout juste un mois, qui prêter son cadre à ce troisième rassemblement culturel de la Grande Région. Une journée résolument placée sous le signe de la musique et du théâtre de rue. Pour Alain Brizzi, directeur artistique de la manifestation, la consigne était claire. « Il s'agit en quelque sorte de recréer l'atmosphère du parvis du Centre Georges Pompidou, théâtre de nombreuses animations, en invitant nombre d'artistes à faire la démonstration de leur talent. » Et ils seront nombreux à répondre au rendez-vous pour ce qui s'annonce d'ores et déjà comme « un tableau haut en couleurs. »

LA GRANDE FAMILLE

De 10h à 21h, une vingtaine de formations, acteurs et pantomimes, clowns, accordéonistes et caricaturistes se donneront la réplique face au public. Parmi eux l'accordéoniste Christian Pourtois, dont la légèreté et la gouaille en font un artiste rare, ou encore la compagnie Damotus dont la chorégraphie contemporaine prend le public à parti. Au chapitre automate, à noter la prestation mystérieuse de la Compagnie K.O-Mic qui vous plongera au cœur de l'Angleterre de la bibliothèque verte sans oublier l'incontournable Monsieur Mars qui accompagnera le public tout au long de cette journée. Du théâtre d'improvisation au cabinet de

curiosités, il y en aura pour tous les goûts. La Guinguette à Roulettes clôturera la fête sur des airs de bal musette. Quant aux enfants, ils trouveront leur bonheur dans les spectacles d'échassiers et le « manège sans fils » peuplé d'animaux et de monstres. Enfin les novices pourront s'essayer au jonglage ou s'initier au monocycle avec l'aide de la troupe de cirque du Lycée du Rotenbühl de Sarrebruck.

TOUR D'HORIZON

Le public pourra également s'informer sur les projets menés en commun par les villes de QuattroPole. Les Offices de Tourisme présenteront les quatre villes et leurs principales attractions. QuattroPole informera sur les rendez-vous culturels importants dans la région en collaboration avec Plurio et l'Association Espace culturel de la Grande Région. Au Worldcafé, c'est l'espace économique qui sera mis à l'honneur. Par ailleurs, les experts en environnement et en maîtrise de l'énergie fourniront des explications sur le réseau de chauffage et de climatisation qui dessert le Centre Pompidou-Metz et le Quartier de l'Amphithéâtre. Les visiteurs pourront également tester le programme d'apprentissage du luxembourgeois par « e-learning ». Les bibliothèques des quatre villes, l'Université de la Grande Région ainsi que la représentation du Parlement européen à Luxembourg présenteront également leurs activités.

CATHERINE MORHAIN

► Pour consulter le programme et en savoir plus:
www.quattropole.org

QUATTROPOLE LUXEMBOURG-METZ-SARRBRÜCKEN-TRÈVES

Fête QuattroPole

fest

Musiques et spectacles de rue
Musik und Straßentheater

Samedi / Samstag
12 juin 10 > 11 h - 21 h

CENTRE POMPIDOU-METZ
sur le parvis / vor dem

www.quattropole.org

A SAVOIR

- Après Metz, c'est Trèves qui organisera la quatrième Fête de QuattroPole en 2011.

- Dans le cadre de la Fête de QuattroPole, l'Usine d'Electricité de Metz (UEM) propose deux visites de la centrale multi énergies qui permet d'assurer le chauffage et la climatisation du Centre Pompidou-Metz et de l'ensemble du Quartier de l'Amphithéâtre, à 11h30 et 12h.

Offrant un haut niveau de rendement, cette solution énergétique originale et innovante s'inscrit dans la démarche de la Ville de Metz et de Metz-Métropole en faveur du développement durable dans ce quartier et s'intègre parfaitement à cet ambitieux projet, reflet de la création contemporaine.

Inscriptions : c-lardin@uem-metz.fr



GRANGE-AUX-BOIS

Activités de loisirs 3 / 11 ans

Périscolaire : possibilité d'inscrire vos enfants tous les jours de 16h15 à 17h45 ou 16h15 à 18h30. Les enfants sont pris en charge par les animateurs dans les différentes écoles du quartier et emmenés vers les différents locaux périscolaires (École Pilâtre ou au centre socio culturel rue de Mercy) pour le goûter commun et les activités.

Mercredis Loisirs « Les Enfants et l'Art » : activités manuelles, ateliers créatifs, sorties culturelles. En juin les enfants exposeront leurs créations. Renseignements et inscriptions : Inter Association des Centres Socio Culturel de la Grange aux Bois au 03.87.74.85.88 ou 09.62.57.58.68.

Activités de loisirs 12 / 18 ans

Activités Ados en partenariat avec l'APSYS, selon un programme d'animations disponible au centre socio culturel.

Hip-Hop : chaque samedi matin de 10h à 12h, au Bois de la Dame, création d'une chorégraphie en vue d'un spectacle de fin d'année. Au programme, plusieurs manifestations avec le groupe champion du monde 2009 Raf Crew. Rassemblement autour du danseur Grishka de Raf Crew en mai. Inscriptions : 10 €/an. Renseignements et inscriptions : Inter Association des Centres Socio Culturel de la Grange aux Bois au 03.87.74.85.88 ou 09.62.57.58.68.

Clubs seniors

Club des Personnes âgées et retraités de la Grange-aux-Bois

1 place du Bon Temps
Présidente : Suzanne Delisle
Tél. 03.87.74.92.78

Ouvert : d'août à juin le lundi et jeudi de 14h à 18h.

Mairie de quartier

1 rue du Bois-de-la-Dame
Tél. 03 87 74 59 23 / mqgrange@mairie-metz.fr
Ouverture : lundi, mardi, jeudi de 13h30 à 18h et mercredi, vendredi de 8h30 à 12h.
Délivrance de cartes d'identité et de passeports. Formalités d'État-civil. Inscriptions dans les écoles et en restauration scolaire.

QUEULEU / PLANTIÈRES / TIVOLI

Exposition

Le Centre Culturel de Metz Queuleu vous invite à visiter l'exposition de Sylvie François-Pomme, du 28 au 30 mai de 10h à 12h et de 14h à 18h. Entrée libre.

Soirée Poésie

L'Atelier Poésie du Centre Culturel de Queuleu organise une soirée hommage à Kléber Drouhin (1927-2009) poète et fondateur de l'Académie Ausone, samedi 5 juin à 20h30. Tous ceux qui l'ont connu et apprécié, de près ou de loin, sont cordialement invités à prendre part à cet événement où l'on évoquera la vie et l'œuvre de l'un des témoins de la grande époque du Paris poétique d'après-guerre. Entrée libre. Renseignements au Centre Culturel de Metz Queuleu, 53 rue des Trois Evêchés.

Tél. : 03.87.65.56.84
ccmq57@wanadoo.fr
<http://pagesperso.orange.fr/ccmq57>

CALP

Loto de la Fête des Mères, samedi 29 mai. Ouverture des portes à 18h30. Début des jeux à 20h30.

Portes Ouvertes

La résidence Grand maison, 2D rue des Déportés organise une journée portes ouvertes, samedi 29 mai de 10h à 17h.

CPN Les Coquelicots

4e Fête de la Nature, dimanche 23 mai : «La biodiversité aux portes de la ville» avec la LPO et Metz à Vélo. Accueil de 10h à 18h au Parc de la Seille, dès 4 ans avec parents. Gratuit. Nombreuses activités thématiques (la mare, les papillons, oiseaux, rallye- nature en vélo, jeux). Programme disponible sur cpncoquelicots.over-blog.com. Inscriptions au 06.16.27.26.07 ou mail cpncoquelicots@free.fr.

Mairie de quartier

1, rue du Roi Albert
Tél. 03.87.55.59.07 / mqqeuleu@mairie-metz.fr
Ouverture : tous les jours de 8h30 à 12h et de 13h30 à 18h sauf le vendredi après-midi.
Désormais pour joindre la Mairie de quartier par téléphone, composez le 03.87.55.59.07 (au lieu du 03.87.74.51.06).

Permanences des élus en Mairie de quartier

Claire Mertz, Conseillère Municipale, tient une permanence à la Mairie de quartier de Queuleu-Plantières les 1er et 3e mercredis de chaque mois de 10h30 à 12h ou sur RV.

Police

Permanence de la police en Mairie de quartier
Le mardi de 15h45 à 17h15.

Mise à disposition de défibrillateurs

- 20 rue des Déportés
- Mairie de Quartier
- Les Arènes



Permanences des élus en Mairie de quartier

Marie Riblet – Conseillère de quartier sur RDV.

Police

Permanence de la police en Mairie de quartier
Le mardi de 13h45 à 15h15.

Collecte des ordures ménagères

La sortie des sacs s'effectue entre 19h et 19h30 pour la collecte du soir et avant 6h ou la veille au soir pour la collecte du matin. Pour connaître les heures de collecte dans votre rue, contactez SOMERGIE au numéro vert gratuit 0 800 874 667 ou rendez-vous sur www.somergie.fr ou www.metz.fr. Renseignements : Metz Métropole au 03.87.20.10.10 ou www.metzmetropole.fr.

Mise à disposition de défibrillateurs

- 9 rue de Périgueux
- Mairie de Quartier
- Rue Henri Bergson
- Boulevard Arago
- 11 rue du Dauphiné
- Halle d'Athlétisme
- Médiathèque de Borny
- Pôle Système d'Information et de Télécommunication, 2 rue Graham Bell

METZ EN FÊTE, ÉCLECTIQUE

Pour sa nouvelle édition, Metz en Fête affirme sa volonté de mettre à l'honneur les arts urbains sous toutes leurs formes.

Au détour d'une rue, sur une place, dans un parc, au pied d'une tour, des spectacles à ciel ouvert, siestes sonores, ciné-mix, danse, cirque aérien, performances participatives, flâneries artistiques, ciné bal, guinguette, concert promenade... vous attendent durant l'été 2010. Un programme éclectique, entièrement gratuit, qui va vous faire tourner la tête, chanter à tue-tête, marcher sur la tête ! De la place de Chambre au Parc de la Seille, de Metz-Borny à l'Opéra-Théâtre, de la place St Louis au plan d'eau, de la Porte des Allemands à l'Esplanade, la ville se transformera en terrain de jeu artistique. Autant de ponctuations surprenantes, d'impromptus intimistes et décalés, et de prises de risques audacieuses.

NOUVELLE FORMULE

Concerts et cinéma tiendront le haut de l'affiche du mercredi au dimanche tandis que seront proposées durant le week-end six étapes à suivre autour des arts urbains, entre manifes-

tations grand format et projets de quartier. Première étape, les 10 et 11 juillet, avec « Hop Hop Hop, les premières Rencontres transfrontalières du spectacle à ciel ouvert » proposeront une trentaine de représentations de dix compagnies venues de France, de Belgique et d'Allemagne dans le centre piétonnier. Les 16 et 17 juillet, Metz en Fête s'installe dans le quartier de Metz-Borny, en partenariat avec les associations du quartier et Metz en Scènes. Des chansons dont vous pourrez être le héros fendront l'air tandis que l'esprit de la musique world croisera celui de Cantona et du foot. Troisième étape, les 23 et 24 juillet, entre le jardin Nord du Centre Pompidou-Metz et le Parc de la Seille, avec un programme à écouter sans modération dans toutes les positions.

En semaine, retrouvez les concerts de musiques actuelles, de world jazz sur la terrasse de la Maison Rabelais et sur les places du centre-ville sans oublier le Cinéma de plein air dont les séances deviennent hebdomadaires.

L'occasion chaque fin de semaine, de découvrir ou redécouvrir un film dans des endroits inédits dont le jardin Nord du Centre Pompidou-Metz.

« WE CAN BE HEROES »

Metz en Fête est une initiative du service Action Culturelle de la Ville de Metz qui fait la part belle aux projets des associations locales. C'est ainsi que les artistes dont Idir, Okou, Aissate Ba, Cie des 26 000 Couverts, Cie Retouramont, pH7, Tchéky Karyo, Zic Zazou, No Tunes International, Cie Déracinemoa, et bien d'autres encore investiront l'ensemble des quartiers (Borny, Sablon, Patrotte), du mercredi au dimanche.

Si vous souhaitez participer au projet du Groupenfuction : « We can be heroes », une réunion d'information sera organisée prochainement. Renseignements auprès du service Action Culturelle à l'adresse suivante : gprotard@mairie-metz.fr.

CATHERINE MORHAIN

DU BAUME AU CŒUR

Pour célébrer ses 30 ans, l'association « L'Accompagnement » accueille l'artisan du rire et semeur d'espérances Paolo Doss, vendredi 28 mai à l'Arsenal.

Depuis 1980, l'Association œuvre au soutien moral des personnes en fin de vie, qu'elles soient jeunes ou âgées, ainsi que de l'entourage proche du malade. Grâce à une équipe de soixante bénévoles, les demandeurs trouvent dans cette association tout le réconfort, le courage et la chaleur humaine dont ils ont besoin. « L'Accompagnement » prend le temps d'écouter, de trouver les mots qui aident, de partager des moments agréables avec l'Autre. Cela se traduit parfois par une présence silencieuse ou par un soutien dans la chaîne des soins palliatifs, à domicile, dans les services hospitaliers ou en maison de retraite.

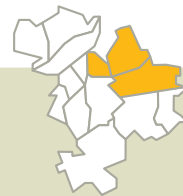
ANNIVERSAIRE

Tous les bénévoles sont fiers de célébrer en 2010 leur parcours rythmé par le partage, le contact et la générosité. Pour l'occasion, « L'Accompagnement » a fait appel au clown humaniste Paolo Doss, pour un One Man Show hors du commun à l'Arsenal, salle de l'Esplanade, le 28 mai prochain à 20h30. On dit de lui qu'il « dose le rire et ose le tragique, le tendre, le pathétique. Ses outils sont les mots, la musique, le grognement, le gloussement, le claquettement ou le sifflement. Toutes ses sorties verbales, musicales et tout son tchatchage nous entraînent dans le mouvement progressif du plaisir ». De quoi donner du baume au cœur comme sait si bien le faire l'Association « L'Accompagnement » depuis plus de trente ans.

> Renseignements :
Association « L'Accompagnement »
5 rue des Pépinières
57050 Longeville-lès-Metz
Tél. : 03.87.63.32.72
accompagnement.metz@hotmail.fr

> Pratique :
Billets en vente à l'Arsenal : 10€
- soit à la billetterie du mardi au samedi de 13h à 18h
- soit par téléphone au 03.87.74.16.16 du mardi au vendredi de 9h à 12h et de 13h à 18h, le samedi de 13h à 18h.

ÉMILIE GEORGE



CENTRE VILLE

Accueil

L'Office de Tourisme de Metz accueille deux étudiantes étrangères jusqu'à la fin du mois dans ses locaux : Alix, 19 ans, étudiante à Montréal et Hangchen, 21 ans, étudiante à Nancy, de la province du Sichuan. (photo ci-contre)



Exposition

La Société Artistique des Cheminots Lorrains organise l'Exposition Nationale de 125 oeuvres des Arts Graphiques et Plastiques de l'Union Artistique et Intellectuelle des Cheminots Français - UAICF du 20 au 31 mai au Salon Charlemagne de la Gare de Metz. Entrée libre de 13h à 18h. Le vernissage aura lieu jeudi 20 mai à 17h au Salon Charlemagne de la Gare de Metz.

Conférence

« L'histoire des relations franco-turques : quelles incidences pour aujourd'hui ? », sera le thème de la conférence animée par Gilles Veinstein, professeur au Collège de France, organisée par les Amis du Monde diplomatique et l'association A Ta Turquie, mercredi 19 mai à 19h30 à l'Hôtel de Ville.

Conférence

« Les troubles du sommeil (apnée, ronflements) » seront le thème de la conférence santé donnée à l'Hôtel de Ville, mardi 15 juin à 17h30.

Concert

Les chœurs du département de musique de l'université Paul Verlaine-Metz seront en concert, samedi 22 mai à 20h30 à l'Arsenal de Metz, salle de l'Esplanade. Direction : David Jacquard. Entrée libre.

Permanences des élus à l' Hôtel de Ville

Olivier Payraudeau – Adjoint de quartier
jeudi, vendredi et sur RDV

Collecte des ordures ménagères

La sortie des sacs s'effectue entre 19h et 19h30 pour la collecte du soir et avant 6h ou la veille au soir pour la collecte du matin.

Pour connaître les heures de collecte dans votre rue, contactez SOMERGIE au numéro vert gratuit 0 800 874 667 ou rendez-vous sur www.somergie.fr ou www.metz.fr.

Renseignements : Metz Métropole au 03.87.20.10.10 ou www.metzmetropole.fr.

Mise à disposition de défibrillateurs

- Rue des Remparts
- Hôtel de Ville
- Rue de l'Abbé Risse
- CCAS, rue du Wad Billy
- Archives Municipales, rue des Récollets
- Hôtel de Gournay, 9 rue du Grand Cerf
- Marché couvert
- Capitainerie du port, Quai des Régates

Club "Saint-Maximin"

68 rue Mazelle
Présidente : Nicole Bouquet
Tél. 03.87.76.01.39
Ouverture : d'octobre à juin le mardi et jeudi de 14h15 à 17h30

Club "Sainte-Ségolène"

20 En Jurue
Responsable : Reine Burtin
Tél. 03.87.36.17.02
Ouverture : de septembre à juin le lundi et jeudi de 13h30 à 17h30
De juillet à août le jeudi de 13h30 à 17h

Club "Saint-Vincent"

7 place de Chambre
Présidente : Rosa Carlino
Tél. 03.87.36.87.12 après 18h30
Ouverture : d'octobre à juin le mercredi de 14h à 18h

Clubs seniors

Association Seniors Temps Libre

9 rue du Grand Cerf
Responsable du Pôle Événements : Rosa Carlino
Tél. 03.87.75.06.32
Tél. : 03.87.75.11.48

Œuvres Sociales du Temple Neuf

Place de la Comédie
Président : Georges Gerber
Tél. 03.87.30.42.10
Ouverture : de septembre à juin le mardi de 14h à 17h

Association du Pontiffroy

1 rue Saint-Clément
Présidente : Marie-Thérèse François
Tél. 06.74.98.62.28 le jeudi de 17h à 18h

METZ EN FETE

DU 5 JUILLET AU 20 AOUT 2010
VILLE DE METZ

Arts urbains / spectacles / cinéma en plein air / musiques actuelles à l'air libre

GRATUIT

Le programme complet sera dévoilé début juin.

www.metz.fr

L'Accompagnement
fête ses 30 ans

28 mai 2010
20H30
Arsenal - Metz
Salle de l'Esplanade
Entrée : 10 euros

One Man Show
Paolo DOSS
Clown humaniste

Association L'Accompagnement - 5 rue des Pipitons - 57000 Longvilly la Metz
tel 03 87 63 32 72 - mail : laccompagnement.metz@lemaill.fr



APPEL À PROJETS

Seniors dans la cité 2010

Suite au succès rencontré par l'édition 2009 et dans le but de promouvoir et améliorer la place des seniors à Metz, le Centre Communal d'Action Sociale de Metz a décidé de lancer un nouvel appel à projets « Seniors dans la Cité ». Sur le thème de « la solidarité entre les générations », le concours est organisé dans le Cadre de la Semaine Bleue (Semaine Nationale des retraités et des Personnes Agées) qui se déroulera, cette année, du 18 au 24 octobre. L'appel à projets est ouvert aux associations exerçant leur activité sur le territoire de la Ville de Metz et récompensera un ou plusieurs projets innovants en faveur des aînés dans les domaines de la vie quotidienne, de la lutte contre l'isolement, et de la promotion du lien social. Le ou les lauréats seront récompensés d'une dotation de 3 000€. Les prix seront remis à l'issue de la 2e édition des Assises Seniors, mercredi 20 octobre 2010 à l'Arsenal. Pour participer, retirez un dossier de candidature à la Direction des Retraités et des personnes Agées au CCAS de Metz (22-24 rue du Wad Billy 57000 Metz – 03.87.75.33.12) ou sur le site www.ccas-metz.fr. Attention, la date limite de dépôt est fixée au 24 septembre.

NOUVEAU

Metz Magazine présent dans les bureaux de poste

À l'occasion de la diffusion de Metz Magazine en bureaux de poste, La Poste, en partenariat avec la Ville de Metz, organise un jeu-concours gratuit, du 10 au 22 mai. Il sera organisé dans les douze bureaux de Poste de Metz : Bellecroix, Centre St Jacques, Devant les Ponts, Grande Poste, Haut-de-Blémont, Les Halles, Magny, Patrotte, Queuleu, Sablon, St Louis, et Ste Thérèse. Pour participer, il suffit de retirer un bulletin de participation dans l'un des bureaux précédents et de répondre aux questions suivantes :

- Aujourd'hui, La Poste vend des recharges de téléphonie mobile de nombreux opérateurs, mais aussi (2 réponses possibles) :

- 1) des packs téléphone + communications prépayées
- 2) des kits carte SIM + communications prépayées
- 3) des abonnements

- Quel est le titre de l'exposition d'inauguration du Centre Pompidou-Metz ?

- 1) L'art dans les musées
- 2) Chefs-d'œuvre ?
- 3) Fahrenheit 451

- À combien d'exemplaires est tiré Metz Magazine ?

- 1) 100 000
- 2) 42 000
- 3) 71 000

Pour être validés, les coupons réponses devront être déposés dans les urnes présentes en bureaux de poste, après avoir été complétés sans rature ni surcharge et comporter lisiblement les nom, prénom, adresse et n° de téléphone. Les gagnants tirés au sort remporteront des gadgets de La Poste et la Ville de Metz (t-shirts, montres, sacs de courses...). Ils seront avertis par courrier de la Ville de Metz. Rendez-vous dans votre bureau de Poste !

> Règlement disponible sur www.metz.fr et dans votre bureau de Poste.

COMMERCE ÉQUITABLE

Les 10 ans de la Quinzaine !

Depuis 10 ans, la Plateforme pour le Commerce Équitable organise chaque année sa Quinzaine afin de sensibiliser les citoyens à la notion de commerce équitable. Les bénévoles d'Artisans du Monde Metz y participeront cette année, par l'organisation du Marché Solidaire, samedi 15 mai dès 9h devant la boutique, Cour St Étienne, 11 Place Jean Paul II. Un autre temps fort de cette quinzaine sera la projection du film de José Huerta: « L'oeil du Guarana », mercredi 12 mai à 20h au cinéma Le Caméo, avec un débat en présence du réalisateur. Les produits des partenaires amérindiens d'Artisans du Monde seront mis en avant à l'occasion de cette quinzaine pour montrer comment le commerce équitable apporte un soutien économique et social à ces populations marginalisées. Artisans du Monde participera également au sommet alternatif des peuples à Madrid, du 13 au 18 mai.

> Renseignements : 03.87.37.04.12.



CONCOURS

« Montre-nous ta ville »

Le concours « Montre-nous ta ville » s'adresse aux amateurs passionnés de tournage vidéos comme aux experts, inspirés par le réseau des villes Luxembourg, Metz, Sarrebruck et Trèves. Il se base sur le tournage de films créatifs, de vidéos produites par des experts, de clips sur téléphone portable, de roadmovies ou de films d'animation. Le film ne doit pas excéder les 90 secondes et doit se situer dans le contexte du réseau de villes QuattroPole. Les réalisations doivent être transmises avant le 20 juin. La sélection s'effectuera par un jury de quatre personnes : Gabriela Bandel, directrice du festival du film de Sarrebruck, Claude Bertemes, directeur de la Cinemathèque du Luxembourg, Martin Loiperdinger, expert en film de l'Université de Trèves et Fabio Purino, directeur du service communication de la Ville de Metz. La remise des prix avec les quatre maires du réseau de villes aura lieu en automne.

> Renseignements : www.quattropole.org

CAMPAGNE

Journée Mondiale sans tabac

Si la plupart des Français savent aujourd'hui que « fumer tue », peu en revanche mesurent que la consommation de tabac est la première cause de mortalité prématurée évitable dans notre pays. À l'occasion de la Journée Mondiale Sans Tabac, le 31 mai prochain, le Comité National Contre le Tabagisme (CNCT) lance une campagne nationale pour sensibiliser le grand public sur une réalité encore peu connue : chaque année, en France, plus de 60 000 vies partent en fumée à cause du tabac.

> Renseignements : www.cnct.fr

ICN BUSINESS SCHOOL

Ouverture des épreuves orales

Chaque année au mois de juin, les candidats aux Grandes Écoles de Management sillonnent le territoire en passant de Paris à Marseille, de Dijon à Lille, de Tours à Grenoble, de Bordeaux à Metz... L'objectif de ce tour de France : passer les épreuves orales des Ecoles dans lesquelles ils ont été reçus à l'écrit. Du 31 mai au 5 juin, près de 700 candidats, issus des admissions parallèles (BAC+2), se rendront à l'ICN sur le campus de Metz. Ils viennent de toute la France et pour certains de l'étranger. Parmi eux, 75 seront admis à la rentrée prochaine en 1ère année à l'ICN à Metz au sein du Programme Grande École.



EMILIE GEORGE

NATURE

Rendez-vous aux jardins

Organisée par le Ministère de la Culture et de la Communication, l'opération nationale « Rendez-vous aux jardins » se déroule chaque année le premier week-end du mois de juin. Dans toutes les régions de France, les parcs et jardins, privés ou publics, ouvrent leurs portes au public pendant 3 jours. Une belle occasion pour rencontrer aux animations proposées : ateliers, expositions, concerts, etc. Les Rendez-vous aux jardins auront lieu les 4, 5 et 6 juin sur le thème « Le jardinier et ses outils ». Le vendredi sera, comme chaque année, consacré aux scolaires.

TÉLEX

PORTES OUVERTES

Les 4 et 5 juin, plus d'un millier d'artisans-bouchers ouvriront leurs portes, dans le cadre des « 24h chez mon artisan boucher » pour faire découvrir au public ce métier au cœur de la gastronomie française. Renseignements : www.boucherie-france.org

RECHERCHE

La Fondation pour la Recherche Médicale organise sa campagne de collecte contre toutes les maladies au travers des Journées de la Fondation pour la Recherche Médicale, du 26 mai au 9 juin. Renseignements : <http://www.frm.org>

A.J.-M.F.

L'Amitié Judéo-Musulmane de France réalisera son 6e Tour de France de l'Amitié, du 30 mai au 1er juillet. Elle sera présente à Metz du 30 mai au 3 juin.

ORIENTATION

Deux Centres d'Information et d'Orientation sont à votre disposition à Metz : le CIO de Metz Gare, 6 rue François de Curel et celui des Roches, 27 rue des Roches. Des Conseillers d'Orientation Psychologues sont à votre écoute pour vous orienter.

VALLIÈRES

7^e Fête du Ruisseau

L'Association Vallières en Fête organise la 7^e Fête du Ruisseau samedi 29 et dimanche 30 mai le long des berges du ruisseau au cœur du vieux village de Vallières. Cette année, le thème portera sur les Fables de La Fontaine et d'Esopé, déclinées en clin d'œil à l'art contemporain en hommage à l'ouverture du Centre Pompidou-Metz. Samedi 29 mai à partir de 19h : soirée dansante avec le Groupe Mosaïco autour du ruisseau illuminé aux bougies. De 20h30 à 23h, l'association Connaître et Protéger la Nature « Les Coquelicots » proposera une veillée à la rencontre des Chauves Souris (inscription au 06.16.27.26.07). Dimanche 30 mai : Vide-grenier et Carré des Artistes, présentation des œuvres réalisées pour le concours primé des écoles de Vallières sur « Les animaux fabuleux du ruisseau ». Séquences théâtre le même jour à partir de 13h30 avec la Troupe de Théâtre De Nihilo Nihil. De nombreuses animations sont prévues toute la journée, comme « La nature au fil des flots », par le CPN les Coquelicots de 14h30 à 17h. Un jeu d'échecs géant aura lieu avec le club Bobby Fischer de Vallières. Le programme complet de la fête du ruisseau est consultable sur www.vallieres-en-fete.net. Les stands restauration, gâteaux et buvette seront ouverts pendant toute la durée de la Fête. Renseignements au 03.87.74.63.13.



SABLON

Fête de la Germaine

Organisée par le Centre Social de la Maison des Associations, la Fête de la Germaine se déroulera du 5 au 13 juin. De nombreuses activités sont au programme : spectacles à thème, gymnastique rythmique, poésie et théâtre. Les festivités débuteront samedi 5 juin à 20h30 par un spectacle en chanson organisé par le Tourdion (entrée 5€, gratuit pour les moins de 10 ans), autour de buvette et gâteaux. Mardi 8 juin à 20h30 : soirée théâtre « La grande marche aux simulacres », interprétée par le Petit Théâtre d'Ernest (entrée gratuite). Mercredi 9 juin : après-midi récréatif pour les enfants à partir de 14h30 avec spectacle de danse organisé par l'association « Danse Expression ». Petit concert à 20h avec Echolali (audition des élèves de l'École de Musique). Jeudi 10 juin : soirée théâtre à 20h30 « Match » et « Le mois de Marie » de Thomas Bernhard et « La demande en mariage » de Tchekhov, (entrée gratuite). Dimanche 13 juin à partir de 6h : brocante place de l'Eglise : départ du circuit vélo, sur les bords de la Seille avec l'association « Metz à vélo » à 10h et repas méchoui à midi au Centre social, suivi d'un après-midi dansant. Renseignements au Centre Social, 1 rue de Castelnaud : 03.87.65.44.00 ou dantonnet.maude@neuf.fr

FESTIVITÉS

Faire la fête avec ses voisins

L'année dernière, ils étaient près de 6,5 millions à se retrouver dans toute la France autour d'un apéritif ou d'un buffet dans une rue, un hall, un jardin ou une cour d'immeuble : les amateurs de la Fête des Voisins pourront remettre le couvert cette année, vendredi 28 mai. La Ville de Metz tient à la disposition des habitants qui souhaitent organiser la Fête des Voisins le matériel nécessaire (commande et livraison gratuite de tables, bancs, chaises, affiches, invitations, t-shirts, ballons, etc...). Il suffit de remplir le dossier d'inscription disponible en Mairie de Quartier, à l'accueil de l'Hôtel de Ville ou sur www.metz.fr et de le retourner avant le 14 mai. Le matériel vous sera livré le 27 mai dans la journée ou le 28 au matin. Il sera récupéré le 30 mai. N.B. : Les demandes de particuliers seront prioritaires. Renseignements au Service Citoyenneté et Démocratie Participative au 03.87.55.51.08.



QUARTIER GARE

Le plein d'animations !

L'Association d'Animations du Quartier Gare de Metz organise des défis d'artistes, des expositions et démonstrations d'une trentaine de peintres et sculpteurs lorrains, les 15 et 16 mai, place de la Gare. Le samedi 5 juin est une autre date à ne pas manquer, avec une journée entièrement dédiée à l'Italie. Dès 10h, un marché de produits italiens ravira les papilles les plus subtiles. Un groupe de chants et une présentation de danses folkloriques animera la place avant le concert de John Frederic Lippis à 20h (entrée gratuite), en hommage à l'immigration italienne en Lorraine. Renseignements au 03.87.66.86.96.

ÉMILIE GEORGE



CULTURE, SPORT ET GOURMANDISE

Suite au succès des deux premières éditions, la marche gourmande de Metz remet le couvert pour une nouvelle virée culinaire et culturelle dans les rues de Metz, le 30 mai prochain.

Entre amis ou en famille, la marche gourmande de Metz compte chaque année de nouveaux adeptes, séduits par l'idée d'une sortie à la fois sportive, gourmande, culturelle et caritative. Pour cette nouvelle édition, l'intégralité des bénéfices sera reversée à l'École des Chiens Guides d'Aveugles de Woippy. Sur un parcours fléché d'environ 12 km, sept étapes gourmandes vous attendent. Au menu : apéritif, pâté lorrain, trou lorrain, mijoté de lapin, fromages, tartes et café, pris sur des lieux respectifs, comme sur le parvis

du Centre Pompidou-Metz, au Jardin Botanique ou encore sur le campus de l'Île du Saulcy.

EN PRATIQUE

Les participants se verront remettre un petit kit gourmand avant leur départ, composé de couverts, d'un verre et d'un roadbook pour découvrir la ville à leur rythme. Les départs se feront de 9h15 à 13h30 à raison d'un départ toutes les quinze minutes, depuis le Complexe Sportif St Symphorien. L'arrivée se situe au Quai des Régates Messines.

Les inscriptions sont ouvertes jusqu'au 20 mai, dans la limite des places disponibles, fixées à 1 400 participants. Les réservations s'effectuent via le bon de réservation du dépliant disponible en Mairies de Quartiers, sur le site www.lionsclub-saulnois.fr et sur www.metz.fr.

> Renseignements :

Marche Gourmande de Metz

28€ / adulte

10€ / enfant de 6 à 12 ans

www.lionsclub-saulnois.fr

Pierre Schwartz au 06.03.81.04.43

LES ABEILLES CITOYENNES

En mai dernier, à l'initiative de Marielle Olesinski, Adjointe au Maire chargée des espaces verts, un partenariat dynamique a été noué avec le Syndicat des Apiculteurs de Metz et Environs. Il conduit aujourd'hui à l'implantation prochaine de deux ruches dans le Parc de la Seille.

La démarche s'inscrit dans le cadre de l'action de la Ville en faveur de la biodiversité, au même titre que la suppression des pesticides. En effet, les abeilles contribuent, via la pollinisation, à la fructification et à la propagation des espèces. Les abeilles, véritables sentinelles de l'environnement, sont également des bio-indicateurs, car leur disparition nous alerte sur la dégradation de notre environnement.

À VENIR

La Ville de Metz a décidé de poursuivre dans cette voie en installant deux nouveaux ruchers ce printemps. L'un sera implanté en bordure des sentiers surplombant le Chemin sous les Vignes à Devantles-Ponts (accès face au débouché du Chemin de la Butte) et l'autre au sein du Parc du Pas du Loup. Ainsi, ce sont près de 90 000 abeilles qui veilleront désormais sur les espaces verts messins.

LES ABEILLES À L'ÉCOLE

Pour assurer le bon entretien des ruches messines, le Syndicat des Apiculteurs de Metz et Environs met à leur disposition plusieurs bénévoles qui travaillent toute l'année au soin des abeilles. Il propose aussi, au sein du rucher-école qu'il gère sur l'île du Saulcy, des stages d'initiation à l'apiculture. Il accueille également les scolaires pour des visites pédagogiques, ainsi que les familles et particuliers intéressés, tous les samedis de 14h30 à 17h30 de mai à juin. Profitez-en !

> Renseignements :

Rucher-école

Île du Saulcy

Tél. 09.52.43.85.66 ou 06.10.82.73.44



ÉMILIE GEORGE



Passage du Sablon, près du Quartier de l'Amphithéâtre.

100% VÉLO

Avec l'arrivée des beaux jours, la tentation est grande de ressortir sa bicyclette pour aller travailler, faire ses courses ou se promener. Avec les nouvelles infrastructures de la ville, c'est le moment de ressortir la petite reine et peut-être de commencer à changer ses habitudes...

Dans un contexte de développement durable et d'écomobilité, la Ville de Metz accorde une place particulièrement importante aux moyens de déplacements alternatifs à la voiture. C'est pourquoi de nouveaux équipements, services ou encore itinéraires sont mis en place pour développer chez les messins une vraie culture du vélo.

LOUER UN VÉLO

La location est une bonne alternative pour les personnes qui ne souhaitent pas investir dans un achat et s'encombrer de l'entretien. Avec deux points de location Mob'Emploi quartier Cathédrale (rue d'Estrées) et quartier Gare (près du Château d'Eau), de nouvelles solutions s'offrent aux usagers. Les tarifs, particulièrement attractifs grâce au soutien de la Ville de Metz, permettent de louer un vélo à partir de 2€ la demi-journée (1€ si

vous êtes étudiant), jusqu'à 80€ pour une location à l'année (50€ si vous êtes étudiant). Pour Christophe, de la station de location rue d'Estrées, « Mob'Emploi adapte son offre à la fois pour les particuliers et les professionnels. Elle envisage aussi de nouvelles perspectives d'ici 2011-2012, pour répondre présent à la dynamique municipale en faveur du vélo urbain ». En attendant, Mob'Emploi ouvrira cet été une station temporaire sur le site du Plan d'Eau. Enfin, sachez qu'il existe une alternative électrique proposée par l'UEM. Cette dernière met en location des vélos à assistance électrique à partir de 35€ /mois pour des durées de 3, 6 ou 12 mois.

SE GARER

Si l'on peut traverser le plateau piétonnier à vélo depuis plus d'un an, on peut aussi désormais s'y arrêter. Afin de faciliter l'usage du

vélo, la Ville de Metz propose 180 places supplémentaires de stationnement réparties sur tout l'hypercentre. La majorité des emplacements est exclusivement destinée aux vélos et non aux deux roues (scooters, motos, etc) comme l'indique le panneau de signalisation correspondant. Il vous est ainsi possible de vous stationner au plus près des commerces et des services, place Saint-Jacques, place du Quarteau, rue des Clercs, rue Serpenoise, place d'Armes, près des bureaux de Poste, etc. De nouveaux emplacements viendront compléter à l'avenir l'offre existante de stationnement pour vélos.

MIEUX CIRCULER

L'un des objectifs majeurs de la politique vélo menée par la ville est de proposer aux messins de grandes liaisons cyclables sécurisées. C'est pourquoi les services de la Ville de Metz

Parkings pour vélos, place Saint-Jacques.

ont consulté les associations d'usagers de la bicyclette et de personnes handicapées pour réaliser des itinéraires adaptés et de qualité. La liaison du passage du Sablon en est un bel exemple. Véritable point noir de la circulation pour les piétons et les vélos, il est désormais un modèle de prise en compte des modes de déplacement doux où les cyclistes ne sont ni sur le trottoir, ni sur la chaussée. Il sert ainsi de valeur étalon pour les prochaines installations cyclables, comme celle de la liaison Devant-les-Ponts / Metz-Centre. Cette politique d'apaisement de la circulation se mesure également au travers des zones 30 et des zones de rencontre, qui permettent, en réduisant la vitesse, de mieux partager l'espace.

NOUVELLES VOIES

En un an, la ville a augmenté de plus de 10% ses équipements cyclables. Neuf nouvelles voies ont vu le jour et quatre sont encore en cours de finalisation : la rue de la Baronète s'embellit actuellement de pistes bilatérales et d'une voie verte ; du côté du Boulevard de Trèves on améliore la piste cyclable existante. D'ores et déjà, il vous est possible d'emprunter de nouvelles liaisons, comme celle du Centre-Ville à la Grange-aux-Bois, ou les pistes cyclables bidirectionnelles du Boulevard de l'Europe et de la liaison Metz/ Montigny-lès-Metz. De quoi combiner le vélo avec le train, le bus ou la voiture, pour des déplacements plus respectueux de l'environnement.

> **N.B. : Des accessoires sont aussi disponibles à la location chez Mob'Emploi (siège bébé, carriole enfant, casques, gilet fluo et cadenas)**

> **Renseignements :**

www.mobemploi.fr

uem-metz.fr/site/part_packs_velec

ÉMILIE GEORGE



« La politique vélo, ce n'est pas seulement des pistes cyclables et du stationnement. C'est aussi développer une offre de services et avant tout créer une vraie culture du vélo. Rendez-vous en

septembre pour la présentation du Plan Vélo dans le cadre de la Semaine de la Mobilité »

René Darbois, Adjoint au Maire, chargé de l'Ecologie et du Déplacement.



THE SHADOW OF YOUR SMILE

Un sourire radieux, ravageur, hiver comme été, un sourire spontané, voilà l'atout majeur de Séverine, distributrice d'imprimés publicitaires, de gratuits, de journaux et surtout de Metz Magazine.

Un sourire quotidien, rencontré à Devantles-Ponts, un de ses quartiers de distribution. En tout 3500 boîtes aux lettres. Bien que son métier s'apparente à celui de facteur, Séverine tient à faire la distinction. Son parcours, elle le fait à pied équipée d'un chariot pour déplacer les imprimés à distribuer. Cela correspond à environ 30 kilomètres par semaine soit un millier de kilomètres par an.

Une distance qu'elle organise toute seule en se basant sur les itinéraires fournis par Mediapost* son employeur. C'est un choix assumé, une gestion de son temps qui lui confère plus de liberté. Son employeur est favorable à ce genre d'initiative, d'ailleurs chaque distributeur (ils sont en tout 80 sur Metz, tous en contrat CDI) peut s'organiser comme il l'entend, l'essentiel, c'est de respecter les délais de distribution.

Une fois par mois, Séverine est en charge de la distribution de Metz Magazine. Il y a des personnes, qui parfois se postent toute une matinée, sur le pas de leur porte, où devant la grille de leur jardinet pour guetter son passage. S'il leur semble qu'elle a un peu de retard, c'est parce que Séverine varie souvent son parcours, pour éviter toute routine. Quand finalement elle apparaît au bout de la rue, les impatientes, les râleurs, les inquiets, ou encore ses amis, ses connaissances, sont rassurés. Lorsqu'on sourit à la vie, elle vous rend ses sourires.

La route de Plappeville délimite son secteur de distribution. De l'autre côté de la rue initie

la commune de Ban St Martin. Metz Magazine n'est pas distribué en dehors de Metz, aussi les habitants de Ban St Martin sont condamnés à observer de loin la ravissante distributrice. Heureusement ils ont toujours droit à un sourire. Ceux qui en profitent le plus sont bien sûr les habitants de Devantles-Ponts. Un quartier calme, fleuri, familial. « C'est la ville à la campagne » confie Séverine. Un quartier qu'elle connaît bien, elle y a passé son enfance, et depuis presque trois ans, c'est devenu son lieu de travail.

Proximité ne veut pas toujours dire facilité. Les mois d'hiver sont ardues. Elle raconte les difficultés de son parcours lorsque les trottoirs sont gelés, glissants. Lorsqu'il neige abondamment, il faut pourtant livrer les imprimés publicitaires en temps et en heure. Décembre est le mois le plus physique. Au moment des fêtes, la quantité de papier augmente sensiblement. Le matin tôt, lorsqu'il fait encore nuit, ce n'est pas évident de s'y mettre. Il faut pourtant y aller, le plus difficile c'est de démarrer, après ça va tout seul. Elle retrouve son quartier, le plaisir d'aller à la rencontre des gens, elle retrouve son sourire. Cette sorte de sourire que sont parfois les fleurs au milieu des gravats.


Son plus beau sourire, le plus pur et certainement le plus émouvant, c'est lorsqu'elle a su qu'on voulait l'interviewer. Elle ne s'y attendait pas. C'est vrai que tous les projecteurs

sont braqués sur l'ouverture de Pompidou, sur des œuvres uniques, sur des artistes ou des stars, sur des gens importants dans l'Art ou qui se sentent importants, sur tous ceux qui gravitent autour, sur tous ceux mitraillés de photos et d'entretiens, alors Séverine, elle n'en revient pas que l'on s'intéresse à elle. Mais c'est cette innocence magique, ce moment simple, ces petits rien, comme trois notes de musiques, où la lumière est portée par un sourire, par une tranche de vie, ce sont ces instants, ces interstices, qui créent lentement, doucement le lien social de notre quotidien.

FABIO PURINO

*Mediapost est une filiale de La Poste



GROUPE LA POSTE 

«UN DESTIN POUR METZ»



Patrick Thil

POMPIDOU-METZ : UNE GRANDE CHANCE POUR METZ !

Notre belle Ville de Metz a un charme et un pouvoir d'émotion très importants, mais qui ne valent hélas que lorsque la ville est connue.

En ma qualité d'Adjoint Chargé de la Culture, j'ai été souvent amené à représenter notre Maire auprès de groupes de personnes venant à Metz pour des raisons professionnelles ou des Congrès Nationaux se

déroulant ici. A chaque fois, je constatais que la plupart des participants n'étaient jamais venus à Metz. Tous, unanimement, trouvaient la ville exceptionnelle de beauté et d'intérêt avec ses monuments italiens ou si classiquement français, ou encore si romantiquement allemands, ce qui lui donne ce charme à nul autre pareil. La blondeur de sa pierre, l'immensité de ses jardins en plein centre-ville, la douceur des bras de la Moselle contribuent à la séduction. Souvent, en quittant la ville, ces hôtes de passage ne désiraient qu'y revenir, notamment en famille...

Bref, cette ville est encore inconnue, mais dès qu'elle est connue, elle suscite l'enthousiasme.

Comme le Nord-Est de la France n'est guère une destination touristique appréciée de nos compatriotes -avec une exception pour l'Alsace- et comme rien n'arrête non plus la migration rapide des Allemands, Belges, Hollandais vers le sud, Metz, ville de passage, n'est finalement qu'assez peu visitée.

Si Jean-Marie RAUSCH et Jean-Jacques AILLAGON ont décidé de l'implantation de ce qui est aujourd'hui la première décentralisation culturelle en France, c'est bien pour transformer cette ville en cité du tourisme culturel.

Evidemment, il s'agit d'une formidable chance pour la culture des Messins et des Lorrains qui vont pouvoir assouvir ici cette soif de connaissances des arts d'aujourd'hui et du partage. Mais, l'intérêt est également économique. Pompidou est donc aussi une chance pour le commerce et le dynamisme de Metz, que bien des villes nous ont déjà enviés.

Bien sûr, je regrette que des autres travaux lancés par la Municipalité précédente aient été interrompus et ne soient, dès lors, pas achevés pour cette ouverture.

Je reste persuadé qu'il aurait mieux valu, en revanche, ne pas ouvrir aussi vite le chantier du Mettis, dont on ignore le coût final, et qui va entraîner des ouvertures de chantiers partout dans la ville au moment où celle-ci n'aura jamais autant été visitée.

Laissant de côté mes états d'âme, je préfère aujourd'hui, dans l'esprit unanime de tous ceux qui ont toujours soutenu ce projet ou l'ont poursuivi à son terme, souhaiter « Bonne chance à Pompidou-Metz », car il est la grande chance de Metz.



Michèle Lety



Myriam Sagrafena



Khalifé Khalifé



Dominique Boh-Petit



Anne Stémart



Jérémy Aldrin

GRUPE MUNICIPAL «METZ DEMAIN»



Marie-Jo Zimmermann

LE STATIONNEMENT RÉSIDENTIEL À METZ : OUI, MAIS PEUT MIEUX FAIRE !

Le stationnement en général et le stationnement résidentiel en particulier font partie de nos préoccupations pour la vie au quotidien. Nos concitoyens sont d'ailleurs très demandeurs et souhaitent des mesures efficaces.

Pour cela, les projets d'aménagement doivent prendre en compte tous les aspects liés à la configuration des différents habitats car, chaque quartier a des besoins et des problèmes spécifiques. Les opérations modifiant la voirie (Mettis et pistes cyclables par exemple) ou encore les diagnostics de mise en place de zones 30 sont autant de facteurs importants.

Le dossier est d'autant plus délicat que les habitants conçoivent le stationnement sur voirie comme une pratique normale et une nécessité liées à leur logement. Les places de stationnement sont fondues dans notre espace urbain (privé ou public) mais il convient de bien les définir et d'en comprendre le fonctionnement.

Il s'agit de proposer aux Messins des adaptations nécessaires et spécifiques selon leur lieu de résidence. En effet, les besoins des quartiers Outre Seille, Nouvelle Ville et Gare ne sont par exemple pas les mêmes que ceux des Isles, du Pontiffroy ou de Plantières. La demande y est différente en raison de la diversité des types de logements et de parkings associés ainsi que des modes de déplacement offerts aux habitants.

Or, qui mieux que les habitants et les commerçants de ces quartiers ne sont-ils pas les plus à même de proposer les solutions qui correspondent aux attentes des uns et des autres ? Hélas, les comités de quartier n'ont pas été suffisamment associés à ces travaux. Pire encore, c'est la presse locale qui leur a annoncé les mesures retenues.

Apprendre que le prix du stationnement résidentiel sera de 25 € par mois à Metz alors que Nantes, Rouen, voire des villes comme Lyon, Marseille et Paris proposent des tarifs moyens de 15 € par mois, surprendra sans doute les Messins.

Pourquoi un tel tarif à Metz ?

Oui, le stationnement résidentiel était attendu avec impatience par nos concitoyens. Toutefois, la procédure de mise en place nous paraît peu convaincante. De plus, les tarifs envisagés, en ces temps de crise, sont très critiquables.



Christian Antoine



Nathalie Colin Oesterle



Emmanuel Lebeau



Martine Nicolas



Denis Jacquat



Anne-Noëlle Quillot

ERRATUM

La Direction de la Communication présente ses excuses pour la confusion liée au titre de l'article de madame Bory dans le Metz Magazine d'Avril.

GROUPE « ENSEMBLE POUR L'AVENIR DE METZ »



LA PROPRETÉ D'UN QUARTIER EST L'AFFAIRE DE TOUS !

Parce que la propreté de la ville concerne tous les messins, **l'équipe municipale a lancé une forte campagne de sensibilisation à la propreté urbaine pour améliorer la vie quotidienne de chacun.**

Après le Sablon, Outre Seille et la Patrotte, **c'est à Metz-Borny qu'a eu lieu la journée citoyenne de sensibilisation à la propreté le 23 avril** avec la participation des élus, des services municipaux, du Comité de quartier et de nombreuses associations du quartier.

Cette manifestation sur la propreté s'est appuyée sur deux dimensions : la **proximité** et le **partenariat**.

S'inscrivant dans l'ambition de la Municipalité de construire la ville de demain, les habitants du quartier ont voulu donner un signal fort d'une implication collective à la propreté de la ville.

Dès 9h30, les hommes et les femmes mobilisés pour cette opération étaient déjà sur le terrain pour le nettoyage des rues Wallonie, Brabant, Palatinat, Sarre et Bourgogne. L'appel à participation était formulé en ces termes **« Donnez une heure de votre temps, cela suffit pour montrer que nous voulons vivre ensemble dans un environnement propre »** et deux stands tenus par la Ville de Metz et par le Comité de quartier proposaient de façon complémentaire aux habitants une série d'informations sur le thème de la propreté. A cet effet, des dépliants étaient mis à disposition du public rappelant la réglementation en termes de collecte des ordures ménagères : les bons gestes, les horaires de dépôts de sacs, heures d'ouverture des déchetteries, localisation des distributeurs de canipoches, etc... ..

Dès 10 h à la place du marché Auguste Fosselle, une animation «danse» a été organisée par les enfants avec l'appui des associations du quartier et le soutien logistique de la Ville de Metz. Lors de cette animation, les enfants ont véhiculé des messages sur le thème de la propreté.

Le temps fort de cette manifestation a été la pose du panneau «décharge interdite sous peine d'amende» par les habitants à l'angle de la rue du Béarn et rue du Languedoc.

L'ensemble de ces opérations témoigne la volonté collective des partenaires engagés dans la propreté du quartier. C'est par une implication pérenne des forces vives que nous parviendrons à construire la ville propre de demain.

Patrice N'ZIHOU

Adjoint de quartier à la diversité culturelle

Président du groupe Ensemble Pour l'Avenir de Metz

<http://www.metzavenir.net/>



CENTRE POMPIDOU : UN LIEU DE VIE POUR TOUS

L'ouverture d'un musée est **un événement exceptionnel dans l'histoire de notre ville** et de notre région.

Le Centre Pompidou va être un merveilleux lieu d'attractivité nourri de ses œuvres, de son architecture au cœur d'une ville déjà riche d'un patrimoine prestigieux.

Ceci étant, ici, comme nationalement, le désengagement financier de l'État, qui en fait de moins en moins une priorité met la culture en danger. Face à cette situation la résignation n'est pas de mise.

Car l'art et la connaissance, l'éducation et la recherche, l'action culturelle et l'éducation populaire constituent les bases essentielles de l'épanouissement et l'émancipation de l'homme. Le Centre Pompidou doit être un des outils de promotion de ces actions dans notre ville.

Un tableau ne vit que par celui qui le regarde «Picasso».

A partir du 12 mai mettons tout en œuvre pour chacun puisse découvrir et avoir accès à ce lieu magique.

Les élus communistes du groupe **Ensemble pour l'Avenir de METZ**

Danielle BORI, Laure DUPONT, Jacques MARECHAL, Gilbert KRAUSENER

Groupe Ensemble Pour l'Avenir de Metz

<http://www.metzavenir.net/>



UNE VILLE ANIMÉE

Ce début de printemps a des airs tout à fait estivaux et, c'est dans ce climat que démarre une animation extérieure plus marquée de la Ville.

Premier opus, l'Art dans les Jardins. Première édition d'un festival sortant l'art des lieux cloisonnés

Ce sont là les prémices des futures animations, Metz- Plage, Metz en Fête, Fête de la Mirabelle,...

Aussi, au-delà des cloisons physiques des lieux de culture, ce sont les cloisons psychologiques que l'on doit faire disparaître. **Il n'y a pas un endroit de la ville qui ne soit réservé à certains et fermés à d'autres, les équipements municipaux sont ouverts à tous.**

Enfin, comment au détour d'une visite du Centre Pompidou-Metz ne pas se délecter d'une promenade au Parc de la Seille. Il n'y a pas de meilleur ambassadeur de Metz que les messines et les messins.

Faisons ensemble de notre cité un point d'intérêt touristique et culturel majeur sur la carte de l'Europe.

Stéphane MARTALIÉ – Centre gauche

Vice-président du Groupe EPAM

Thierry JEAN – Centre gauche

Adjoint au Maire

Groupe Ensemble Pour l'Avenir de Metz

<http://www.metzavenir.net/>



PEDAGOGIE DE LA CATASTROPHE ?

La paralysie du trafic aérien sur une partie de la planète à cause du nuage de cendres volcaniques a montré ce que pourrait être un monde où le pétrole, rare et cher, serait réservé à quelques privilégiés. **Les conséquences, heureusement limitées dans le temps et dans l'ampleur, doivent nous redonner le sens des limites** : il faut accepter cette vérité que l'être humain ne peut pas tout contrôler. Pour nous adapter aux contraintes environnementales, et notamment à l'épuisement des ressources naturelles non renouvelables, **préparer l'avenir, c'est mener des politiques publiques qui permettront la relocalisation de l'économie compatible avec la sobriété énergétique.** C'est du ressort du gouvernement et des parlementaires qu'on aimerait un peu plus entendre sur ce sujet. **Notre municipalité, elle, fait sa part de travail : circulation avec le Mettis, le plan vélo, les zones de rencontre, éco-quartiers, isolation des bâtiments...** Nous continuerons.

Brigitte LEBLAN, René DARBOIS Les verts
Groupe Ensemble Pour l'Avenir de Metz
<http://www.metzavenir.net/>

Brigitte LEBLAN, René DARBOIS Les verts

Groupe Ensemble Pour l'Avenir de Metz

<http://www.metzavenir.net/>

TRIATHLON DE METZ

Le coup d'envoi de la 21e édition du Triathlon de Metz sera donné par les étudiants en sciences de gestion de l'ESM-IAE, les 15 et 16 mai prochains sur le site du plan d'eau.

Depuis vingt ans, les étudiants en Sciences de Gestion et Management de l'IAE de Metz se relaient chaque année pour organiser cette manifestation en collaboration avec le Club de Metz Triathlon. Comme pour les éditions précédentes, l'événement fait date au calendrier sportif messin, grâce aux épreuves ouvertes au public amateur comme confirmé.

LE PLEIN DE SPORT

Que ce soit à pied, à la nage ou à vélo, la discipline séduit par sa polyvalence de nombreux amateurs et professionnels de niveau international. Près de 580 participants avaient répondu présent à l'édition 2009. Cette année, les étudiants de l'ESM-IAE en attendent tout autant avec les six épreuves qui ponctueront le week-end. Le samedi sera plutôt axé sur la découverte de la discipline avec le Run and Bike et le Triathlon Découverte en relais alors que le dimanche donnera une part plus importante à la compétition avec le Sprint et l'épreuve phare de Courte Distance. Diverses animations viendront égayer ces deux jours autour d'un village avec stands de restauration, tombola et Jorkyball. Un concert organisé le samedi soir en collaboration avec les étudiants du projet Musicofolies permettra au public messin de découvrir de nouveaux groupes locaux. Outre la promotion de la discipline, cette 21e édition sera aussi l'occasion de rappeler les formations en management dispensées à l'ESM-IAE.

ÉMILIE GEORGE

➤ Renseignements :
www.triathlon-metz.com
et triathlonmetz@gmail.com

PROGRAMMATION

SAMEDI 15 MAI

15h : Run & bike

Course de VTT sur 9 km en binôme avec un seul vélo. Epreuve ouverte à tous. L'équipe pourra à souhait se relayer à pied et à vélo pour franchir ensemble la ligne d'arrivée.

17h : Triathlon vert découverte en relais

250 m nage / 8 km VTT / 2 km course à pied.

Par équipe de trois concurrents effectuant chacun une discipline. Ouvert aux licenciés et non-licenciés de benjamin à vétéran.

DIMANCHE 16 MAI

9h30 : Triathlon sprint

Course individuelle : 500 m nage / 20 km vélo / 5 km course à pied. Cadets à vétérans. Ouvert aux licenciés et non-licenciés.

12h : Triathlon vert avenir 1

Course individuelle Pupilles – Poussins.

75 m nage / 2km VTT / 400 m course à pied.

12h30 : Triathlon vert avenir 2

Course individuelle Benjamins Minimes.

200 m nage / 4 km VTT / 1200 m course à pied.

14h : Triathlon courte distance

Course individuelle : 1500 m nage / 38 km vélo / 10 km course à pied. Juniors à vétérans.



CALENDRIER SPORTIF

14 mai. 20h. Stade Saint-Symphorien.
FC Metz – Vannes

1er juin. 20h. Complexe Saint-Symphorien.
Tennis de table – Pro B Messieurs contre St Louis
Tennis de table – Pro B Dames contre Marly-Elancourt

5 juin. Stade de Rugby Club de Metz Moselle
Tournoi de rugby à 7 ouvert à tous (licenciés ou non).
Infos et réservation : www.7metz.e-monsite.com

7 juin. Arènes de Metz.
Match de Handball masculin France / Egypte



FESTIVAL

PERSPECTIVES 2010

Festival franco-allemand des Arts de la Scène

VENDREDI 21 MAI > SAMEDI 29 MAI
SARREBRUCK

La 33^{ème} édition du festival se tiendra du 21 au 29 mai à Sarrebruck.

Créé en 1978, ce festival, véritable symbole des relations interculturelles entre la France et l'Allemagne, a accueilli l'an passé plus de 12 000 spectateurs. Au programme cette année, une grande diversité de spectacles sous la direction de Sylvie Hamard : concerts, cirque contemporain, danse contemporaine, performance, théâtre de rue et de marionnettes. Pour l'occasion, la troupe **17 Hippies** donnera un concert gratuit sur la place Sankt Johanner Markt de Sarrebruck samedi 22 mai. Ce groupe de 13 musiciens allie la musique des Balkans au rock américain, en passant par la pop britannique et la musique de films. Parmi les invités de l'édition 2010, on notera la présence du metteur en scène **René Pollesch** avec la première française de *Ein Chor irrt sich gewaltig*, le chorégraphe berlinois **Jeremy Wade** ou encore le metteur en scène français **David Bobée**. Sous un chapiteau, le collectif de cirque nouveau **AOC** nous invitera à découvrir leur nouvelle création *Autochtone*. Cette année, le festival

Perspectives se tourne vers les pays francophones en invitant le chorégraphe congolais **Faustin Linyekula**, la compagnie burkinabée **Salia nï Seydou** et la chorégraphe marocaine **Bouchra Ouizguen**.

Des navettes pour se rendre à ce festival seront mises à disposition des Messins les samedi 22 mai (départ de Metz à 16h) et samedi 29 mai (départ de Metz à 18h30)

Réservation obligatoire au 0049 (0) 681 301 43 22 (accueil téléphonique en français)

Retrouvez le programme complet disponible en français sur le site : www.festival-perspectives.de

> Retrouvez le programme complet disponible en français sur le site : www.festival-perspectives.de

EXPOSITION

ART DANS LES JARDINS

SAMEDI 17 AVRIL > DIMANCHE 18 JUILLET

JARDINS DE L'ESPLANADE, DE SAINT-PIERRE-AUX-NONNAINS, DU BOULEVARD POINCARÉ

Depuis samedi 17 avril, 63 sculptures monumentales occupent les jardins de la Ville de Metz. Pour Marielle Olesinski, adjointe au Maire en charge des Espaces Verts : « Les jardins de la ville de Metz étaient un écrin, ils avaient besoin d'orfèvres ». Ces orfèvres ce sont les 7 artistes qui exposent au détour des chemins de l'Esplanade, Saint-Pierre-aux-Nonnains et du boulevard Poincaré. Les visiteurs peuvent rencontrer les « Bestioles en transhumance » d'Emmanuel et Fabrice Perrin ou encore découvrir la version revisitée par Florence de Ponthaud-Neyrat de la fable de la Fontaine « Le Corbeau et le Renard ». On peut également admirer les sculptures colossales : « le Cavalier » et « la Cavalière », silhouettes en acier réalisées par Renaud Contet. Toujours en acier, mais dans un autre style, Philippe Desloubières expose ses sculptures appelées « Germination » ou « Entre nous », ces graines ne

sont, selon l'artiste, « ni vraiment figuratives, ni véritablement abstraites ». « IP » et la « Grande Blanche » de Nicolas Sanhes sont des œuvres faites de poutrelles de charpente fermées métalliques. À travers ses œuvres, l'artiste a envie de basculer le travail des lignes formelles, et joue de la verticalité à l'horizontalité. Philippe Gourier qui a longtemps cherché la légèreté dans ses sculptures a envie aujourd'hui de densité. Densité qui se perçoit dans son œuvre intitulée « Tension » et exposée près de Saint-Pierre-aux-Nonnains. Odile de Frayssinet, quant à elle, expose ses « Totems » en tissage flexible fait à partir d'une armature de fer et de polypropylène. L'exposition sera visible jusqu'au 18 juillet et l'Office de Tourisme proposera des visites guidées pendant l'été.

> Plus d'infos : www.metz.fr

EMILIE PRIZZON



L'AGENDA

MUSIQUE

LA LEÇON DE JAZZ

MARDI 11 MAI - 20H30

ARSENAL

Charles Mingus, l'écorché vif
Concert commenté par A. Hervé et le « Pierre & Marie Tuerie Quintet »

ULYSSE TENTÉ PAR LES SIRÈNES

MERCREDI 12 MAI - 20H30

ARSENAL

Direction artistique : A.-C. Bucher
Soprano : C. Santon Jeffery
Le Concert Lorrain
Œuvres de A. Campra, J.-P. Rameau, T. L. Bourgeois, J. Bodin de Boismortier, E. Jacquet de la Guerre

BORN BAD RECORDS PARTY

MERCREDI 12 MAI - 21H

LES TRINITAIRES

The Intelligence + Cheveu + Jack Of Heart

LE CIRQUE

SAMEDI 15 MAI - 16H

CONSERVATOIRE À RAYONNEMENT RÉGIONAL DE METZ MÉTROPOLE

Élèves des 1er et 2e cycles de la classe de flûte traversière de F. Foessel-Golin
Avec la participation des classes de violoncelle de J. Adolphe et de danse de C. Caffier-Duplaix

DJAN GADJO

SAMEDI 15 MAI - 17H30

MÉDIATHÈQUE DU SABLON

Formation de jazz manouche de la Grande Région
Concert en partenariat avec le Marly Jazz festival



IL ÉTAIT UNE FOIS UN PETIT OISEAU

DIMANCHE 16 MAI - 16H

CONSERVATOIRE À RAYONNEMENT RÉGIONAL DE METZ MÉTROPOLE

Classes éveil danse de F. Longa et éveil musique de P.-E. Klaine
Mise en scène : E. Tasnady (chanteuse et musicienne d'origine hongroise)

SONATES POUR PIANO DE BEETHOVEN

MARDI 18 MAI - 20H30

ARSENAL

F.-F. Guy
Musique de chambre

MAGYAR + MY OWN PRIVATE ALASKA + IKEBANA + GUEST

MERCREDI 19 MAI - 20H

LES TRINITAIRES

Finlande / France

LILA DOWNS

JEUDI 20 MAI - 20H30

ARSENAL

Musique du monde (Mexique)

KHALID K

VENDREDI 21 MAI - 20H

THÉÂTRE LA LUCARNE

Mise en scène : K. Higelin
Bruiteur, conteur, musicien, chanteur



MOZART - BRUCKNER

VENDREDI 21 MAI - 20H30

ARSENAL

Direction : K. Weise
Violon : A. Margulis
Alto : P. Lenert
Orchestre national de Lorraine

CODES BONHEUR NORALUTIN, FESTIVAL INTERNATIONAL DE LA CULTURE NUMÉRIQUE

SAMEDI 22 MAI - 16H & 18H

LES TRINITAIRES

Exposition d'applications interactives lors de deux concerts

Réalisation des écoles : de la Seille au Sablon, Saint Eucaire du quartier haute Seille, d'application pédagogique « Les Isles »

TANLINES + THE RUBY SUNS + YOUNG MAN

SAMEDI 22 MAI - 21H

LES TRINITAIRES

USA - Nouvelle Zélande

MUSIQUES DU TOIT DU MONDE

MERCREDI 26 MAI - 20H30

ARSENAL

Badakhshan, Chitral

SOUVENIR DE DJANGO

JEUDI 27 MAI - 20H30

LES TRINITAIRES

Concert donné par le Département jazz du Conservatoire à Rayonnement Régional de Metz Métropole dans le cadre du Festival de culture tzigane « Nomade in Metz » (journée dédiée au centenaire de Django Reinhardt)
Avec le Conservatoire Régional de Metz Métropole

CORDES SANS CIBLE

VENDREDI 28 MAI - 18H30

MUSÉES DE METZ MÉTROPOLE

LA COUR D'OR

Classes de violoncelle de K. Egloff et CLIS3 de Mme Chevailler (école Saint-Eucaire) suivie par H. Hadjeras
Dans le cadre de la Semaine médiévale
Entrée libre, invitation à retirer aux Musées de La Cour d'Or ou au CRR

PUISSANCE #2

SAMEDI 29 MAI - 22H

LES TRINITAIRES

Disco Dawn Boys + Audrey Katz + MYD + Rhaft + Prysmo + Armagnac
En partenariat avec Personne Records

SLIGO

SAMEDI 29 MAI - 20H30

MAISON DE LA CULTURE & DES LOISIRS

Musique irlandaise

28^e FESTIVAL JEUNES TALENTS

DIMANCHE 30 MAI - 17H

ARSENAL

Récital violon et piano
Violoniste : P. Villafranca
Pianiste : D. Violi
Œuvres de Ravel, Manuel de Falla, Debussy et Pablo de Sarasate

L'INSTANT DU CHANT GRÉGORIEN

DIMANCHE 30 MAI - 11H & 15H

MUSÉES DE METZ MÉTROPOLE

LA COUR D'OR

Classe de C.-J. Demollière
Concert commenté donné dans le cadre de la semaine médiévale
Organisée par les Musées de la Cour d'Or
Entrée libre, invitation à retirer aux Musées de la Cour d'Or au CRR

LA CONTREBASSE DANS TOUS SES ÉTATS

MERCREDI 2 JUIN - 20H

CONSERVATOIRE À RAYONNEMENT RÉGIONAL DE METZ MÉTROPOLE

Classes de contrebasse de J.-L. Didier et d'accordéon de D. Paradisi
Avec la participation des classes de piano et percussion

CHUTE(S)

JEUDI 3 JUIN - 20H30

ARSENAL

Spectacle musical multimédia
Tryptique de 3 pièces pour 7 musiciens et 2 écrans
Musiques : M. Jarrell, M. Matalon, R. Cendo
Conception et vidéo : P. Pachini
Avec l'ensemble MUSIKFABRIK

JAM SESSION

JEUDI 3 JUIN - 21H

LES TRINITAIRES

Avec les professeurs du département jazz du Conservatoire à Rayonnement Régional de Metz Métropole, avec S. Courtney (guitare), V. Graschaire (jazz vocal), G. Laurent (basse), J.-M. Robin (batterie), F. Sarfati (piano)

PUGGY

VENDREDI 4 JUIN - 20H
LES TRINITAIRES

KITOKAT RELEASE PARTY

VENDREDI 4 JUIN - 21H
LES TRINITAIRES

Twin Pricks + Takka Takka + Kito All Stars
France / USA

GALA SCHNITZ PRODUCTIONS

SAMEDI 5 JUIN - 21H
LES TRINITAIRES

Les Excelsiors + Adok + Wonderland + Les
Wad-Billys + La Neige + Djs + Surprises !

CONCERT DES CHŒURS

DIMANCHE 6 JUIN - 16H
ARSENAL

Classes de chant choral de J. Anderbourg,
E. Guillot et A. Hoerner du Conservatoire à
Rayonnement Régional de Metz Métropole
Entrée libre

Les billets sont à retirer à l'Arsenal à partir
de mardi 18 mai

FAITES DU BAROQUE !

MARDI 8 JUIN - 20H
ARSENAL

Le Concert Lorrain
Entrée libre

Les billets sont à retirer à l'Arsenal

KEIJI HAINO / ERIC CORDIER

ECHELLE DE MOHS /
THOMAS CHATARD

MARDI 8 JUIN - 20H30
LES TRINITAIRES

Japon / France

CONCERT DES ORCHESTRES

MERCREDI 9 JUIN - 20H
CONSERVATOIRE À RAYONNEMENT
RÉGIONAL DE METZ MÉTROPOLE

Orchestre à cordes junior
Direction : A. Azan Zielinski
Œuvres de Piotr Ilitch, Tchaïkovski et de J.-P.
Rameau

XIU XIU + (R)

JEUDI 10 JUIN - 21H
LES TRINITAIRES

Indie Club
Programmation Musiques Volantes

BEETHOVEN - CHOSTAKOVITCH

VENDREDI 11 JUIN - 20H30
ARSENAL

Direction : J. Mercier
Piano : L. Favre-Kahn
Orchestre national de Lorraine

GABLÉ + MARVIN + TAPETRONIC

SAMEDI 12 JUIN - 20H30
LES TRINITAIRES

France
Programmation Musiques Volantes

ORCHESTRES SYMPHONIQUES

DIMANCHE 13 JUIN - 18H
ARSENAL

Conservatoire de musique de la ville de
Luxembourg et Conservatoire à Rayonnement
Régional de Metz Métropole

Entrée libre

Les billets sont à retirer à l'Arsenal à partir
de mardi 25 mai

THÉÂTRE

MOLIÈRE EN MORCEAUX

MERCREDI 19 MAI, JEUDI 3,
SAMEDI 5 & MERCREDI 16 JUIN
20H15

MAISON DE LA CULTURE
& DES LOISIRS

Représentation de l'atelier théâtre
« Les archéologues » de la MCL
Les Femmes Savantes, L'École des Femmes,
L'Avare, le Bourgeois Gentilhomme, la
Comtesse Ridicule, Don Juan, le Malade
Imaginaire...

Entrée libre sur réservation

L'OUVRAGE DU FOU

JEUDI 27 MAI - 20H30
MAISON DE LA CULTURE
& DES LOISIRS

Soirée thématique d'expression libre
Entrée libre

LES VEILLÉES DU SAULCY 3 : NOS LONGUES ROUTES DE SABLE

JEUDI 27 MAI - 19H
ESPACE BERNARD-MARIE KOLTÈS

Laboratoire mêlant forme théâtrale, pièce
sonore, et vidéo inspirée de l'œuvre et la
pensée de Pier Paolo Pasolini
Avec la Compagnie Pardès Rimoniim et
des artistes invités : Lionel Marchetti,
compositeur de musique concrète et Adam
Nilsson, vidéaste

TRISTAN & ISEULT

SAMEDI 29 MAI - 20H
MUSÉES DE METZ MÉTROPOLE
LA COUR D'OR

Présenté par les classes de théâtre et
guitare du Conservatoire à Rayonnement
Régional de Metz Métropole
Entrée libre, invitation à retirer aux Musées
de La Cour d'Or ou au CRR
Dans le cadre de la Semaine Médiévale



MARIUS - LOINTAIN INTÉRIEUR ?

LUNDI 31 MAI &
MARDI 1ER JUIN - 20H
ESPACE BERNARD-MARIE KOLTÈS
D'après Marcel Pagnol
Mise en scène : Emmanuel François Patron

NICOLAS CANTELOUP

LUNDI 31 MAI - 20H30
LES ARÈNES

Spectacle, humour



STÉPHANE ROUSSEAU

MERCREDI 9 JUIN - 20H30
ARSENAL

Spectacle, humour

DANSE

LA CHAMBRE D'ISABELLA

JEUDI 27 &
VENDREDI 28 MAI - 20H30
ARSENAL

Jan Lauwers & Needcompany
Théâtre, danse et musique
Spectacle présenté en partenariat avec
le Centre Dramatique National Thionville-
Lorraine

OPÉRA

LES MOUSQUETAIRES

AU COUVENT
VENDREDI 14 &
SAMEDI 15 MAI - 20H30
DIMANCHE 16 MAI - 15H
OPÉRA-THÉÂTRE
DE METZ MÉTROPOLE

Opéra-comique en 3 actes
L. Varney
Livret de P.Ferrier et J.Prevel
Direction musicale : G.Rufet
Mise en scène : D.Henry

FLOWERS IN THE MIRROR

VENDREDI 21 &
SAMEDI 22 MAI - 20H30
DIMANCHE 23 MAI - 15H
OPÉRA-THÉÂTRE
DE METZ MÉTROPOLE

De Li Ju Chen
Par l'Opéra chinois de Sichuan
Spectacle présenté en chinois, avec surti-
trage français

L'OPÉRA DE QUAT'SOUS

VENDREDI 4
& MARDI 8 JUIN - 20H30
DIMANCHE 6 JUIN - 15H
OPÉRA-THÉÂTRE
DE METZ MÉTROPOLE

K. Weill
Pièce avec musique en un prologue
et trois actes
Sur un texte de B. Brecht, inspiré
de The Beggar's opera de J.Gay (1728)
Direction musicale : D. Trottein
Mise en scène : B. Pisani

EXPOSITIONS

L'ART DANS LES JARDINS
DEPUIS SAMEDI 17 AVRIL
 ESPLANADE - SAINT-PIERRE-AUX-NONNAINS - BOULEVARD POINCARÉ

7 artistes
 Plus de 60 sculptures



LES DURÉES EXPOSÉES
JUSQUE SAMEDI 29 MAI
LES TRINITAIRES

Vincent Delmas
 77 durées d'exposition allant de 1 à 77 minutes

FIGURES DE METZ : FACES & CIE
JUSQUE SAMEDI 22 MAI
 MÉDIATHÈQUE DU PONTIFFROY
 Entrée libre



SANDRA POIROT-CHÉRIF
JUSQUE JEUDI 27 MAI
 MÉDIATHÈQUE JEAN-MACÉ
 À BORNAY
 Entrée libre



À L'OMBRE D'UN DOUTE
DEPUIS SAMEDI 8 MAI
 FRAC LORRAINE

UN CHEF D'ŒUVRE EXISTE
UNE FOIS POUR TOUTES
À PARTIR DE LUNDI 10 MAI
FAUX MOUVEMENT
 Vernissage lundi 10 mai à 18h

LE PIRE N'EST JAMAIS CERTAIN
 ÉCOLE SUPÉRIEURE D'ART DE METZ MÉTROPOLÉ - ARSENAL
 CHAPELLE DES TEMPLIERS
À PARTIR DE LUNDI 10 MAI
 « La création plastique à l'épreuve des risques majeurs »

CHEFS-D'ŒUVRE ?
À PARTIR DE MERCREDI 12 MAI
 CENTRE POMPIDOU-METZ
 Exposition d'ouverture du Centre Pompidou-Metz

6^e NUIT EUROPÉENNE
DES MUSÉES
SAMEDI 15 MAI - 19H > 00H
 MUSÉES DE METZ MÉTROPOLÉ
 LA COUR D'OR
 Sélection de documents et d'ouvrages conservés par la bibliothèque des Musées de La Cour d'Or
 Entrée libre

FRAC LORRAINE
 Foire aux livres d'art, Visites guidées, visite en LSF
 Entrée libre

CENTRE POMPIDOU-METZ
 Ouverture du musée jusqu'à 1h
 Performance de Maider López, concerts de The Books et Aphex Twin, feu d'artifice du Groupe F
 Entrée libre

HUMAN MERCHANDISE
À PARTIR DE SAMEDI 22 MAI
 MAISON DE LA CULTURE & DES LOISIRS
 David Mesguich
 Vernissage le 21 mai à 18h30

LES MARAS, PHOTOGRAPHIES
DE CHRISTIAN POVEDA
À PARTIR DE VENDREDI 4 JUIN
 MUSÉES DE METZ MÉTROPOLÉ LA COUR D'OR
 En partenariat avec l'édition 2010 de l'Été du Livre
 Avertissement : certaines photographies sont susceptibles d'heurter la sensibilité du public

JEUNE PUBLIC

DES HISTOIRES PLEIN
LES DOIGTS : DANS
UNE FERME LOIN D'ICI
MERCREDI 12 MAI - 10H
 BIBLIOTHÈQUE DE LA PATROTTE
 Atelier contes et arts plastiques
 Enfants de 2 à 4 ans
 Entrée libre sur inscription

ET TOI TU LIS QUOI ?
SAMEDI 15 MAI - 10H30
 MÉDIATHÈQUE DU PONTIFFROY
 Club lecture - présentation de romans
 Enfants de 8/10 ans
 Entrée libre sur inscription

EN COMPAGNIE DE NATHALIE
MARDI 18 MAI - 10H
 BIBLIOTHÈQUE DE MAGNY
 Séance de contes animée par N. Zolkos
 Enfants de moins de 3 ans
 Entrée libre sur inscription

FESTIVAL

LE PIRE N'EST JAMAIS CERTAIN

DEPUIS LUNDI 10 MAI
 GALERIE DE L'ESPLANADE - ESAMM
 ÉGLISE SAINT-PIERRE-AUX-NONNAINS
 CHAPELLE DES TEMPLIERS
 GALERIE D'EXPOSITION DE L'ARSENAL

Ce projet dont le nom complet est « Le pire n'est jamais certain - La création plastique à l'épreuve des risques majeurs » a été lancé en 2009 par l'École Supérieure d'Art de Metz Métropole en collaboration avec le centre d'études et de recherches en arts plastiques de l'Université de Paris 1 (CERAP).

Depuis lundi 10 mai, l'exposition se trouve sur différents sites étroitement liés et situés à proximité du Centre Pompidou-Metz et du Fonds régional d'art contemporain de Lorraine : l'ESAMM, l'Arsenal, l'église de Saint-Pierre-aux-Nonnains et la chapelle des Templiers. Une trentaine d'artistes présentent leurs œuvres sous différentes formes artistiques : installations in situ, vidéo, photo, son ou encore aquarelle. Ces artistes dévoilent à travers leur création leur position face à la question des risques majeurs et au bouleversement du monde qui nous entoure.
 Entrée libre



Journalisme
ÉTÉ DU LIVRE
et Littérature

ÉTÉ DU LIVRE

JOURNALISME ET LITTÉRATURE

Rendez-vous incontournable du journalisme et de la littérature, la 23^e édition de l'Été du Livre se tiendra le 4, 5 et 6 juin sous le chapiteau de 17 000 m² mis en place pour l'occasion sur la place d'Armes.



MODERNITÉ... ET ALORS ?

La thématique de cette année est un clin d'œil à l'ouverture du Centre Pompidou-Metz et correspond surtout à la vocation de l'Été du Livre de prendre sa pleine place dans les débats d'aujourd'hui. Ce phénomène de la « modernité » bouleverse tous les domaines comme l'art, le journalisme, la littérature, l'édition ou encore l'évolution des mœurs. Auteurs et public pourront débattre de ces sujets autour de tables rondes, conférences, discussions. Le sujet sera également traité à travers des projections de films, des expositions et des concerts.



«La Vida Loca», Christian Poveda



Florence Aubenas



François de Closets

250 AUTEURS PRÉSENTS POUR L'OCCASION

L'Été du Livre a pour objectif de promouvoir la lecture et d'offrir chaque année un salon de qualité riche en animations afin d'accueillir un public toujours plus nombreux. Cette année, plus de 250 auteurs : écrivains, romanciers, essayistes ont répondu présents. Le choix du parrain s'est porté sur **François de Closets**. Ce journaliste et écrivain français a aussi été animateur télé. Il a publié notamment « Toujours Plus » ou « L'imposture informatique ». Son dernier ouvrage, « Zéro Faute » publié en 2009 est consacré à l'histoire du français et à la crise présente de l'orthographe et soulève de nombreuses polémiques. Ce thème de « l'évolution de la langue française à travers le temps » est un moyen d'interroger la notion de modernité par la prise de la langue et de l'orthographe. Les invités d'honneur de cette année sont **Florence Aubenas**, **Charles Enderlin**, **Edwy Plenel** et **Bruno Racine** : chacun apportera sa contribution à la question de la modernité tout comme **Rebecca Dautremer** et **Philippe Lechermeier**, les invités d'honneur jeunesse.

LES TEMPS FORTS

Pour l'occasion, les Musées de Metz-Métropole la Cour d'Or accueilleront du 4 au 28 juin l'exposition exceptionnelle « Les Maras » (membres de gang), témoignage du travail impressionnant du photo-reporter et cinéaste **Christian Poveda** sur les gangs du Salvador. Le réalisateur a été assassiné quelque temps après la réalisation de son film poignant « La Vida Loca ». Ce documentaire - plongée terrifiante dans les gangs salvadoriens et véritable constat de la pure et dure réalité salvadorienne - sera proposé au public vendredi 4 juin à 20h30 au cinéma Caméo-Ariel.

« Les enjeux du numérique par rapport au livre, à la lecture, à la création littéraire ainsi qu'à la pratique journalistique » sera un des grands thèmes abordé pendant ce week-end, un focus sera également consacré à George Orwell, romancier visionnaire, auteur du célèbre « 1984 ».

Le jeune public pourra admirer une exposition autour du « Journal secret du Petit Poucet », écrit par **Philippe Lechermeier** et illustré par **Rebecca Dautremer**. En plus de cette exposition, les enfants pourront assister à des séances de lectures ainsi qu'un spectacle tirés du livre.

ÉMILIE PRIZZON

> Plus d'infos : www.etedulivre-metz.com et www.metz.fr

PRIX LITTÉRAIRES

Chaque année des prix littéraires sont remis pendant le week-end de l'Été du Livre.

Vendredi 4 juin à 18h sera remis le Prix Marianne, prix de la Chambre des Notaires de Moselle au Grand Salon de l'Hôtel de Ville. Samedi 5 juin, toujours au Grand Salon deux prix seront décernés : à 9h, le prix Jeunesse Graouilly puis à 10h le prix Marguerite Puhl-Demange, parrainé par la Chambre de Commerce et d'Industrie de la Moselle.



POURQUOI LES PETITS POIS SONT ROUGES
MARDI 18 & JEUDI 20 MAI - 10H & 14H30
MERCREDI 19 MAI - 15H
VENDREDI 21 MAI - 20H30
SALLE BRAUN
 Félix Lobo
 Enfants à partir de 5 ans

L'ÎLE AUX BÉBÉS
MERCREDI 19 MAI - 10H30
MÉDIATHÈQUE DU PONTIFFROY
 Découverte de livres et de comptines
 Enfants de moins de 2 ans et leurs parents
 Entrée libre sur inscription

À LA MANIÈRE DE : SANDRA POIROT-CHÉRIF
MERCREDI 19 MAI - 15H>16H30
MÉDIATHÈQUE JEAN-MACÉ À BORN Y
 Atelier animé par Sandra Poirot-Chérif et les bibliothécaires
 Enfants de plus de 8 ans
 Entrée libre sur inscription

DES HISTOIRES PLEIN LES DOIGTS : PELAGES, PLUMAGES & CAMOUFLAGES
SAMEDI 22 MAI - 10H30
MÉDIATHÈQUE DU PONTIFFROY
 Atelier contes et arts plastiques animé par N.Zolkos
 Enfants de 2 à 4 ans
 Entrée libre sur inscription

L'ENFANCE DE L'ART
SAMEDI 22 MAI - 10H30
MÉDIATHÈQUE JEAN-MACÉ À BORN Y
 Présentation de livres d'artistes, livres jeux, livres animés
 Enfants de 3 à 6 ans
 Entrée libre sur inscription

LE PATRIMOINE. POURQUOI ÇA ? DIMANCHE 23 MAI - 15H
LES TRINITAIRES
 Conférence jeune public animée par I. de Pange

P'TITE TOILE
MERCREDI 26 MAI
10H : BIBLIOTHÈQUE DE MAGNY
15H : MÉDIATHÈQUE DU PONTIFFROY
 Atelier animé par les intervenants
 Petite toile
 Enfants de 7 à 10 ans
 Entrée libre sur inscription

DES HISTOIRES PLEIN LES DOIGTS : DANS UNE FERME LOIN D'ICI
MERCREDI 26 MAI - 10H
BIBLIOTHÈQUE DE BELLECROIX
 Atelier contes et arts plastiques
 Enfants de 5 à 8 ans
 Entrée libre sur inscription

INITIATION À LA CALLIGRAPHIE MÉDIÉVALE
SAMEDI 29 MAI - 14H30>16H30
MUSÉES DE METZ MÉTROPOLE LA COUR D'OR
 Atelier animé par L. Seguela, membre de l'association de reconstitution historique médiévale Les Ruistres sans terre
 Entrée libre sur réservation
 Dans le cadre de la Semaine Médiévale

P'TITE TOILE
SAMEDI 29 MAI
14H & 15H30>17H
MÉDIATHÈQUE JEAN-MACÉ À BORN Y
 Atelier animé par les Intervenants Petite toile
 14h : spectacle suivi d'un atelier d'art plastique
 15h30>17h : atelier pratique
 Enfants de 7 à 10 ans
 Entrée libre sur inscription

DES HISTOIRES PLEIN LES DOIGTS : CE N'EST PAS UN CARTON
SAMEDI 29 MAI - 10H30
MÉDIATHÈQUE JEAN-MACÉ À BORN Y
 Atelier contes et arts plastiques animé par N.Zolkos
 Enfants de 2 à 4 ans
 Entrée libre sur inscription

LA TÊTE DANS LES HISTOIRES. QUAND LES ŒUVRES D'ART S'ANIMENT
SAMEDI 29 MAI - 10H30
MÉDIATHÈQUE DU PONTIFFROY
 Séance de lectures et de contes
 Enfants à partir de 5 ans
 Entrée libre sur inscription
LA TÊTE DANS LES HISTOIRES. LES CHEFS D'ŒUVRE
MERCREDI 2 JUIN - 16H
MÉDIATHÈQUE JEAN-MACÉ À BORN Y
 Séance de lectures et de contes
 Enfants à partir de 5 ans
 Entrée libre

ET TOI TU LIS QUOI ?
SAMEDI 5 JUIN - 15H
MÉDIATHÈQUE JEAN-MACÉ À BORN Y
 Club lecture : discussion et échanges autour de romans et BD
 Enfants à partir de 10 ans
 Entrée libre sur inscription

EN COMPAGNIE DE NATHALIE
MARDI 8 JUIN - 10H
BIBLIOTHÈQUE DE MAGNY
 Séance de contes animée par N. Zolkos
 Enfants de moins de 3 ans
 Entrée libre sur inscription

LES PLANTALIRES
MERCREDI 9 JUIN - 10H30
MÉDIATHÈQUE DU SABLON
 Histoires pour les petits accompagnées avec des chansons et des marionnettes, animé par Lavifil, J.Hoffmann

LA TÊTE DANS LES HISTOIRES : CONTES DE FÉES
SAMEDI 12 JUIN - 15H30
MÉDIATHÈQUE DU SABLON
 Séance de lectures et de contes
 Enfants de 5 à 8 ans
 Entrée libre sur réservation

LECTURES PUBLIQUES CONFÉRENCES AUDITIONS

OUVERTURE DE LA BASILIQUE ST VINCENT DEPUIS SAMEDI 1ER MAI TOUS LES SAMEDIS DE 14H À 18H
 Proposée par l'Association « Les Amis de la Basilique St Vincent »

ARCHÉOLOGIE DE L'ÎLOT SAINTE CHRÉTIENNE À METZ
LUNDI 10 MAI - 10H30>12H
HÔTEL DE GOURNAY
 Conférence animée par S. Augry, archéologue à l'Institut national de recherches archéologiques préventives

MASTERCLASS SUR LES « RYTHMES, HAUTEURS ET PERCEPTION »
SAMEDI 15 MAI - 13H30 > 17H30
CONSERVATOIRE À RAYONNEMENT RÉGIONAL DE METZ MÉTROPOLE
 Avec J.-C. Kaufmann
 Coordination : F. Zapponi

VISITES GUIDÉES / PERFORMANCES
SAMEDI 15 MAI - 17H :
DÉPART DU FRAC
DIMANCHE 16 MAI - 11H :
DÉPART DU CENTRE POMPIDOU-METZ DU FRAC AU CENTRE POMPIDOU-METZ, DU CENTRE AU POMPIDOU-METZ AU FRAC
 En juin, juillet & août 2010
 Entrée libre sur réservation

RENCONTRE AVEC SANDRA POIROT-CHÉRIF
MERCREDI 19 MAI - 17H
MÉDIATHÈQUE JEAN-MACÉ À BORN Y
 Rencontre-conférence
 Pour adultes intéressés par la littérature jeunesse ou l'illustration
 Entrée libre

ATELIER D'ÉCRITURE
MERCREDI 19 MAI & 26 MAI
17H30 - 20H30
MÉDIATHÈQUE DU PONTIFFROY
 Animé par M.-J. Fournier
 Entrée libre sur inscription

DANS LES CUISINES DE PHARAON
JEUDI 20 MAI - 19H
MAISON DE LA CULTURE DES LOISIRS
 Conférence animée par C. Rozoy & N. Loche
 Par l'association d'égyptologie Thot
 Entrée libre

APÉRO LITTÉRAIRE : CLUB LECTURE

JEUDI 20 MAI - 18H
MÉDIATHÈQUE JEAN-MACÉ
À BORN Y

Rencontre littéraire
Entrée libre

AUDITION DE FLÛTE À BEC

JEUDI 20 MAI - 18H30
CONSERVATOIRE À RAYONNEMENT
RÉGIONAL DE METZ MÉTROPOLE

Classe de M. Saintier
Avec la participation d'autres classes
musicales

FIGURES DE METZ : FACES & CIE : HISTOIRE ET PHILOSOPHIE DU PORTRAIT

VENDREDI 21 MAI - 18H

GRAND SALON DE
L'HÔTEL DE VILLE

Conférence animée par C. Bourdieu, profes-
seur à l'Université Paul Verlaine de Metz
Bibliothèques-Médiathèques de Metz
Entrée libre

LE TRAVAIL DU CUIR

MERCREDI 26 MAI - 14H30
MUSÉES DE METZ MÉTROPOLE
LA COUR D'OR

Démonstration animée par V. Montebault,
restauratrice de cuirs
Dans le cadre de la Semaine médiévale

RENCONTRE AVEC BRIGITTE GIRAUD

JEUDI 27 MAI - 19H
MÉDIATHÈQUE JEAN-MACÉ À
BORN Y

Rencontre-débat

ET SI L'ON PARLAIT CUIR : DE LA DÉCOUVERTE À LA RE-PRODUCTION

JEUDI 27 MAI - 18H
MUSÉES DE METZ MÉTROPOLE
LA COUR D'OR

Entrée libre sur réservation
Dans le cadre de la Semaine médiévale

NO SEX, NE PAS AVOIR ENVIE DE FAIRE L'AMOUR

JEUDI 27 MAI - 19H

FRAC LORRAINE

Peggy Sastre, auteure, essayiste, blogueuse
Entrée libre

AUDITION DE PERCUSSION

JEUDI 27 MAI - 18H30
CONSERVATOIRE À RAYONNEMENT
RÉGIONAL DE METZ MÉTROPOLE
Classe de F. Schoenhentz-Kzink

COURTS MÉTRAGES

JEUDI 27 MAI - 20H
CINÉMA CAMÉO

Classes : art dramatique de M. Llano (CRR)
et 3e année de M. Kummer (ESAMM)



AUDITION DES ÉLÈVES DE 1^{ER} CYCLE

VENDREDI 28 MAI - 19H
CONSERVATOIRE À RAYONNEMENT
RÉGIONAL DE METZ MÉTROPOLE
Classe de cor de S. Mallard-Lachaux

L'HISTOIRE DE LA VIGNE

DANS LE PAYS MESSIN
SAMEDI 29 MAI - 15H
UNIVERSITÉ PAUL VERLAINE

Conférence animée par J. Barthel, conser-
vateur en chef du Patrimoine à la Mairie de
Metz

L'OPÉRA DE QUAT'SOUS

SAMEDI 29 MAI - 17H
OPÉRA-THÉÂTRE
DE METZ MÉTROPOLE

Conférence animée par P. Thil, Président
d'Honneur du Cercle Lyrique de Metz,
Membre de la Commission Équipements
Culturels d'Intérêt Communautaire

LA VOIX DES LIVRES : LITTÉRATURE ANGLO-SAXONNE

SAMEDI 29 MAI - 17H30
BIBLIOTHÈQUE DE MAGNY

Lectures animées par J. Fosse de la Compa-
gnie Patience
Entrée libre

PORTES OUVERTES DU CONSER- VATOIRE À RAYONNEMENT RÉGIONAL DE METZ MÉTROPOLE

SAMEDI 29 MAI
CONSERVATOIRE À RAYONNEMENT
RÉGIONAL DE METZ MÉTROPOLE

Cours ouverts au public, cours d'essais,
ateliers découverte instrumentale, mini-
prestations

JOURNÉE MÉDIÉVALE

DIMANCHE 30 MAI - 10H>18H
MUSÉES DE METZ MÉTROPOLE LA
COUR D'OR

Journée animée par Les Ruistres sans terre
Dans le cadre de la Semaine Médiévale

ACTUALITÉ DE LA RECHERCHE : LA FOUILLE ARCHÉOLOGIQUE DE L'ÎLOT SAINTE-CHRÉTIENNE À METZ

JEUDI 3 JUIN - 18H

MUSÉES DE METZ MÉTROPOLE LA
COUR D'OR

Conférence animée par S. Augry, archéologue
à l'Institut national de recherches archéolo-
giques préventives

ÉTÉ DU LIVRE

**VENDREDI 4, SAMEDI 5,
DIMANCHE 6 JUIN**
PLACE D'ARMES

AUDITION DES ÉLÈVES DES 2^E ET 3^E CYCLE

VENDREDI 4 JUIN - 19H
CONSERVATOIRE À RAYONNEMENT
RÉGIONAL DE METZ MÉTROPOLE

Classe de cor de S. Mallard-Lachaux

LANCEMENT DE SAISON ARSENAL

VENDREDI 4 JUIN - 20H
ARSENAL

PROJECTION DU FILM DOCUMENTAIRE « LA VIDA LOCA »

VENDREDI 4 JUIN - 20H30
CINÉMA CAMÉO-ARIEL

Réalisation : Christian Poveda
Dans le cadre de l'édition 2010 de l'Été du
Livre

TABLE RONDE AUTOUR DE L'EXPOSITION « LES MARAS, PHOTOGRAPHIES DE CHRISTIAN POVEDA »

SAMEDI 5 JUIN - 18H
MUSÉES DE METZ-MÉTROPOLE
LA COUR D'OR

En présence d'A. Mingam, commissaire de
l'exposition et d'A. Genestar, ancien direc-
teur de Paris-Match et fondateur de la revue
de photoreportage « Polka », également
partenaire de l'Été du Livre
Dans le cadre de l'édition 2010 de l'Été du
Livre

STAGE DE CALLIGRAPHIE

SAMEDI 5 & DIMANCHE 6 JUIN
MAISON DE LA CULTURE & DES
LOISIRS

Animé par J. Sold
Thème : images, textes et taches

PONTIFFOY POÉSIE

SAMEDI 12 JUIN - 16H30
MÉDIATHÈQUE DU PONTIFFROY

Lecture animée par P. Maltaverne
Entrée libre

AUDITION DE PIANO

DIMANCHE 13 JUIN - 11H
CONSERVATOIRE À RAYONNEMENT
RÉGIONAL DE METZ MÉTROPOLE

Classe de piano de A.-M. denis
Avec la participation d'autres classes
musicales du CRR et de la classe de théâtre
de M. Llano



LE LIVRE DU MOIS

Histoire de Metz, René Bour

Publiée pour la première fois aux Editions Serpenoise en 1978, « L'histoire de Metz » par René Bour, agrégé de l'Université, est devenue un grand classique pour les Lorrains qui lui ont fait un accueil enthousiaste et ont invité de nombreuses personnes à partager l'amour et la connaissance de leur région. Nous lui rendons hommage ce mois-ci par la mise en avant de cet ouvrage. René Bour nous a quitté le mois dernier à Cannes, à l'âge de 90 ans.

BONS PLANS

Repas équilibrés et prix modérés pour les seniors

À Metz, sept foyers-restaurants gérés par le CCAS, l'Association Seniors Temps Libre (ASTL) ou le groupe de protection sociale Pro-BTP proposent aux retraités de 60 ans et plus ainsi qu'aux personnes handicapées la possibilité de déjeuner du lundi au vendredi dans un cadre chaleureux et convivial. Un service de portage de repas à domicile est également assuré par l'ASTL pour les personnes dans l'impossibilité de se déplacer. Délivrée par le CCAS de Metz, la « carte repas » permet aux seniors de bénéficier de ces services à un prix modéré et dégressif en fonction de leurs ressources. Depuis le début d'année, le Conseil d'Administration du Centre Communal d'Action Sociale de Metz a décidé d'augmenter sa participation de manière significative, en faisant baisser le coût pour l'utilisateur afin d'offrir aux plus modestes revenus un déjeuner complet pour un peu moins de 3 € seulement.

> Renseignements sur les foyers-restaurants et le service de portage des repas à domicile :

Seniors Temps libres, Hôtel de Gournay, 9 rue du Grand-Cerf.

Tél. : 03.87.75.11.48.

CCAS de Metz, 22-24 rue du Wad-Billy. Tél. : 03.87.75.33.12.

Plus d'infos : www.ccas-metz.fr, rubrique « Seniors ».

L'ÉCO-GESTE DU MOIS

Le chauffage par pompe à chaleur

- Les pompes à chaleur (PAC) sont des équipements de chauffage très performants permettant d'économiser les énergies fossiles. Elles récupèrent l'énergie stockée dans notre environnement et la restituent à l'intérieur de nos habitations.
- Un système de chauffage par PAC est constitué de trois éléments :
 - 1. Le capteur, 2. la PAC et 3. l'émetteur
- Le capteur peut être à l'air (PAC aérothermique) ou enterré, récupérant ainsi les calories se trouvant dans le sol ou dans la nappe phréatique (PAC géothermique).
- Les capteurs sur sol peuvent être installés horizontalement ou verticalement en fonction des restrictions techniques et budgétaires.
- Un fluide caloporteur parcourt les capteurs, amenant la chaleur vers la PAC.
- Dans le prochain numéro : retrouvez le fonctionnement d'une PAC et de l'émetteur.

> Espace INFO ÉNERGIE de Metz

144 route de Thionville

57050 Metz

Tél. : 03.87.50.82.21

Mail : eie.metz@orange.fr

N° AZUR Lorrain : 0 810 422 422

Du lundi au vendredi de 13h30 à 19h00

www.eie-lorraine.fr



LE CONSEIL NATURE

Le Bambou par le bon bout !

Qu'il soit nain, petit, moyen ou grand et même géant, vous aurez l'embarras du choix parmi les 115 genres et 1300 espèces de bambous. Cette graminée peut toutefois devenir envahissante dans un jardin pour peu que le choix se soit porté plus sur l'aspect visuel de la plante que sur son mode de végétation. Il est important de savoir qu'il existe deux modes de végétations liés à l'espèce. La plupart des bambous aiment les grands espaces qu'ils conquièrent de manière souterraine et plus ou moins rapide, grâce à leurs rhizomes horizontaux desquels émergent les « turions », appellation que l'on donne aux pousses nouvelles du bambou. D'autres sont plus sages et demeurent dans un espace restreint. On parle de bambous traçants et de bambous non-traçants. Les spécialistes parlent de non-cespiteux pour les traçants et de cespiteux pour les non-traçants. Si votre jardin est petit et que vous ne voulez pas vous battre contre ces résurgences qui vont progressivement envahir votre gazon, vos massifs, vos allées... , faites le bon choix ! Un bambou cespiteux vous évitera d'avoir besoin de mettre en place une barrière anti-rhizomes. Parmi les espèces de bambou les plus utilisées dans nos régions : les phyllostachys, pleioblastus, pseudosasa, sasa, semiarundinaria sont non cespiteux, donc traçants, et les fargesia et thamnocalamus sont cespiteux, donc non-traçants.

ROMUALD DUDA

Ça se passe près de chez vous...

Bazoncourt

Bourse aux vêtements, jeudi 13/05

Merten

Vide-greniers, jeudi 13/05, dans le gymnase intérieur et ses abords extérieurs.

Rodalbe

Vide-greniers nocturne, samedi 15/05, de 16h à minuit. Restauration sur place, pizzas, grillades.

Yutz

« Les jardinades », bourse aux plantes, samedi 15/05, de 10h à 13h.

Servigny-les-Raville

Brocante, fête patronale et marché, dimanche 23/05.

Yutz

Fête au bric à brac, lundi 24/05.

Redange

Brocante de Pentecôte, dimanche 23/05.

Corny sur Moselle

13e Rando VTT des Tilleuls organisée par la Muse à Vélo, dimanche 16/05, de 8h à 10h. Départ du stade de Foot. 15 Km Familles, 30 Km découverte, 50 Km sportifs. 3€ pour les moins de 16 ans, 5€ pour les adultes. Ravitaillements dont un du terroir, lavage vélo, douche, tombola, parking, restauration. Renseignements : Alain Prella au 06.87.98.07.82. <http://lamusedecorny.spaces.live.com/>

Courcelles-Chaussy

4e édition du Printemps au Château d'Urville, au Lycée Agricole, samedi 5 et dimanche 6/06 de 9h à 19h. Exposition de plantes et décorations de jardin. Animations.

Cattenom

Marché artisanal et du terroir, samedi 5/06.

Faites-nous part de l'actualité de votre commune en écrivant à la Direction de la Communication, 2 place d'Armes, 57000 Metz ou par courriel à l'adresse metzmagazine@mairie-metz.fr.

> Renseignements : 03.87.55.53.30

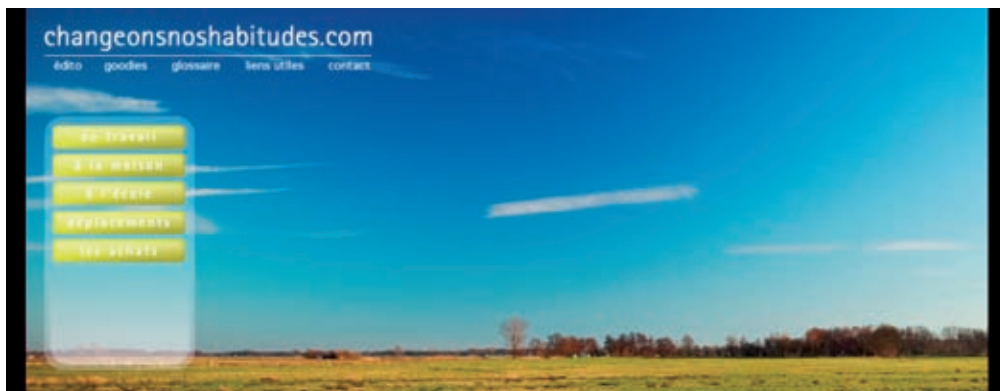


The Yupps

Tout commence en 2007, lorsque les parents de Tom (chant-guitare) décident de pousser leur fils à prendre des cours de guitare, juste pour « qu'il s'occupe » en dehors du lycée. Ceux de Max (batterie) et J-Man (choeur-basse) feront de même pour des raisons identiques et inscriront les deux frères à des cours de piano et de guitare. Le trio s'investit alors dans la musique, chacun de son côté. Max abandonnera plus tard le piano pour se mettre à la batterie. En octobre, lors d'un concert de Bloc Party, Tom et J-Man se rencontrent. Ils se découvrent des affinités musicales, au-delà du fait qu'ils fréquentent le même lycée. Quelques soirées et répétitions improvisées plus tard, un nouveau groupe aux allures insolentes se crée : The Yupps. Les répétitions s'enchaînent et les compositions pleuvent. Leurs chansons sont influencées par Bob Dylan, The Velvet Underground et la pop anglo-saxonne des Kooks, Libertines, ou encore Coldplay. Une trentaine de concerts suit, dont celui avec le groupe belge «Mud Flow» et la formation anglaise «Life in Film». Ils participent à de nombreux tremplins musicaux et en remportent certains : le Festival des Musiques Lycéennes '09, le Festival Zikametz '09 au niveau régional et le RTL2 POP ROCK TOUR '09 au niveau national. Ce dernier leur permet de se produire avec des artistes tels que Guillaume Cantillon et Thomas Dutronc, et d'assurer prochainement la première partie d'un artiste de renom dans une belle salle parisienne. Avec tous ces tremplins en poche, The Yupps sont prêts à rebondir pour mieux préparer l'avenir. Leur premier EP « Ground Zero » est sorti en avril dernier. Ils seront en concert à Metz le 29 mai aux Jeux de Metz Technopôle et le 21 août dans le cadre de Metz Plage.

> Renseignements : www.myspace.com/theyuppsmusic

ÉMILIE GEORGE



LE SITE INTERNET DU MOIS

www.changeonsnoshabitudes.com

Au travail, à la maison, à l'école, lors des achats, dans les transports, en vacances : il existe des alternatives de vie respectueuses de l'environnement, des astuces non contraignantes en adéquation avec nos modes de vie, simples à mettre en œuvre mais aussi économiquement avantageuses. Ce site propose une évolution de nos actes quotidiens, agrémentée de nombreuses astuces à utiliser à bon escient, une philosophie de « l'être » plutôt que de « l'avoir » qui connecte nos actes et leurs conséquences pour un environnement durable.

NOUVEAU

RETROUVEZ TOUS LES MOIS METZ-MAGAZINE
DANS LES 12 BUREAUX DE POSTES MESSINS

