

Octobre - novembre
2022
-
Numéro 100

METZ MAGAZINE

Le magazine
de la Ville de Metz
-
metz.fr

Metz
l'étudiante



Dossier P.4

Situation
budgétaire et
crise énergétique

Dans l'actualité P.16

Metz dans
le top 30 des
villes étudiantes

La vie de la ville P.20

Relations usagers:
plus proche
et à l'écoute

Dans ce numéro

Dossier

Finances et énergie

4



La vie de la ville

Plus proche de vous

20

Nouvelle Maison
d'Assistants
Maternelles

22

Fort de Queuleu

23

Charte du bien-être
animal

24



Viabilité hivernale

25

Restauration d'art

26

Agora des Mômes

28



Sport: femmes actuelles

30

Dans la ville et ses quartiers

L'actu en panorama

32

Retour en images

Les photos marquantes

36



Tribunes

L'expression des
groupes politiques

40

Pratique

À l'agenda

42

Contacts, élus et
mairies de quartier

43

Dans l'actualité

Maintenir le cap

10

Du nouveau
pour les écoles

14



Étudiants, bienvenue
chez vous

16

Metz chérit ses aînés

18



VILLE DE
METZ

Octobre - novembre 2022
Numéro 100

Retrouvez l'actualité municipale
au jour le jour sur

metz.fr

Photo couverture Les étudiants défilent dans les rues de Metz

Directeur de la publication François Grosdidier Directeur de la communication Laurent Federspiel

Rédaction Vincent Babin, Dircom Photos Philippe Gisselbrecht

Maquette et mise en page Direction de la communication

Tirage 69 000 exemplaires Impression Est Imprimerie Dépôt légal à parution

Contact dircom@mairie-metz.fr Distribution Adrexo



@MairiedeMetz



/VilledeMetzOfficiel



ville_de_metz



APRÈS MON AVC, MERCI !

À la suite de mon petit accident vasculaire cérébral, je remercie les médecins, soignants et personnels de l'Hôpital de Mercy, pour leur professionnalisme et leur gentillesse. Merci aussi à toutes celles et à tous ceux qui m'ont envoyé des messages de sympathie. J'ai vite repris le travail. Il paraît que je dois écouter désormais ceux qui me pressent de ralentir le rythme, chaque jour, de tôt le matin à tard le soir, week-end compris. Je n'en serai pas moins disponible pour vous.

UKRAINE, GUERRE ET PAIX

Nous négligeons souvent la santé jusqu'à ce que le « pépin » arrive. À ce moment, nous nous apercevons que tout le reste est relatif. Il en est de même collectivement pour notre sécurité. La paix semblait définitivement acquise. Nous avons baissé la garde sur le plan militaire et sur le plan intellectuel, laissant ressurgir les vieux démons, la haine ou le mépris de l'autre, la guerre... Metz est au rendez-vous de l'Histoire. Nous aidons l'Ukraine, très concrètement par notre jumelage avec Tchernivtsi. Nous travaillons tous les jours à la concorde, à l'intérieur comme à l'extérieur, nous rappelant la devise de la République Messine « si nous avons la paix dedans, nous aurons la paix dehors ».

CRISE ÉNERGÉTIQUE

Nous ne connaissons pas encore toutes les conséquences de la folie nationaliste et guerrière exhibant même la menace nucléaire. Nous constatons déjà le martyre des Ukrainiens et nous mesurons les effets sur l'énergie : pénurie et envolée des prix. Pour chaque ménage, chaque entreprise, chaque collectivité... C'est un problème surtout pour ceux qui n'ont aucune marge financière, les ménages qui finissent le mois à l'euro près, ou une ville comme Metz dont les finances ont été asséchées. La facture énergétique double depuis le début de la crise. En 2023, elle passera de 7 à 14 millions pour la Ville de Metz.

À PARTIR DE 2008, « OPEN BAR », PUIS EN 2020, DES CAISSES VIDES

En 2008, la Ville de Metz disposait d'une « cagnotte » de 45 millions d'euros résultant de la vente d'actions de l'UEM à la CDC. De plus, la dette de la Ville de Metz n'était que de 12 millions d'euros et son épargne brute était de 24 millions. L'épargne brute est la différence entre les recettes (ce que l'on gagne) et les dépenses. C'est ce qui permet d'investir ou de rembourser sa dette. À partir de 2009, la municipalité a dépensé sans compter : « open bar » en fonctionnement comme en investissement.

Entre 2008 et 2020, la dette a été multipliée par 7, atteignant 92 millions d'euros. L'épargne brute était divisée presque par deux.



De plus, en 2020, la municipalité sortante avait engagé la Ville pour 42 millions d'euros, ne nous laissant que 18 millions d'euros d'investissement nouveau possibles pour la totalité du mandat (6 ans). C'est dérisoire à l'échelle d'une ville comme Metz dont le budget annuel est de 160 millions d'euros.

LA VÉRITÉ DES CHIFFRES

Heureusement, de tous les candidats aux municipales, j'étais celui qui avait fait les promesses les plus mesurées et pris les engagements les plus prudents. Le changement, je le promettais d'abord par la méthode plus que par des dépenses supplémentaires. Je proposais la proximité, la simplicité, la bonne volonté, et aussi la vérité.

Certains me refusent le droit d'inventaire et me reprochent de chercher querelle. Je m'en passerais bien. Mais cet héritage explique le présent et compromet l'avenir. Les citoyens et contribuables messins ont le droit de connaître notre situation et les raisons de nos décisions.

François Grosdidier
Maire de Metz

À l'occasion d'une conférence de presse le 27 septembre, François Grosdidier et ses adjoints exposent les mesures prises par la Ville de Metz pour faire face à la crise énergétique.





Finances et énergie

Situation de crise

AVEC LA GUERRE EN UKRAINE ET LA CRISE ÉNERGÉTIQUE, DE NOUVEAUX DÉFIS SONT APPARUS POUR LES MÉNAGES, LES ENTREPRISES ET LES COLLECTIVITÉS.

LA VILLE DE METZ N'ÉCHAPPE PAS À CE TERRIBLE CONSTAT. C'EST D'AUTANT PLUS DOMMAGEABLE QU'ELLE A HÉRITÉ D'UN BILAN EMPÊCHANT TOUTE MARGE DE MANŒUVRE.

FACE À CETTE SITUATION AUSSI INÉDITE QUE VIOLENTE, METZ MAGAZINE VOUS EXPLIQUE COMMENT LA VILLE DE METZ A DÉCIDÉ D'AGIR.

UNE SITUATION INÉDITE

Le chiffre pour 2023 est tombé il y a peu: 7 millions d'euros.

C'est l'estimation faite par les services de la Ville de Metz quant aux **surcoûts attendus en raison de la hausse des prix de l'énergie** et qui s'additionne aux 3 millions à trouver pour clôturer l'exercice comptable 2022. Le résultat d'un désordre économique mondial qui de facto a des conséquences sur les finances de la Ville, et qu'il était bien impossible d'imaginer il y a 8 mois avant que la guerre en Ukraine ne débute.

Face à cette situation, il convient d'avoir un aperçu clair des finances de la Ville, fruit d'un héritage qui semble aujourd'hui bien compliqué.

Les données comptables des trois principaux postes budgétaires révèlent effectivement **une dégradation significative des finances de 2008 à 2020.**

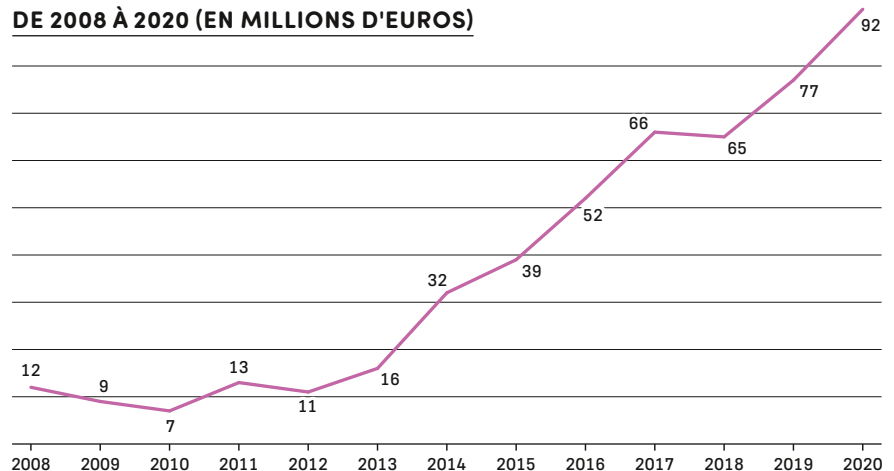
L'épargne brute a été divisée presque par 2. La municipalité précédente a, pour les prochaines années, engagé la Ville pour 42 millions d'euros, ne laissant à l'équipe municipale actuelle que 18 millions d'euros d'investissement nouveau possibles pour la totalité du mandat. Une somme bien faible pour une ville comme Metz, dont le budget annuel est de 160 millions d'euros.

UNE DETTE MULTIPLIÉE PAR 7...

L'endettement de la Ville est passé de 12 millions d'euros en 2008 à 92 millions en 2020. **Cette dette a donc été multipliée par 7 en 12 ans.** Un constat pour le moins préoccupant et qui parlera

à tout le monde. Quelle famille messine pourrait en effet se permettre de multiplier par 7 ses emprunts à rembourser sans être aujourd'hui confrontée à des difficultés ?

ÉVOLUTION DE L'ENDETTEMENT DE LA VILLE DE METZ DE 2008 À 2020 (EN MILLIONS D'EUROS)

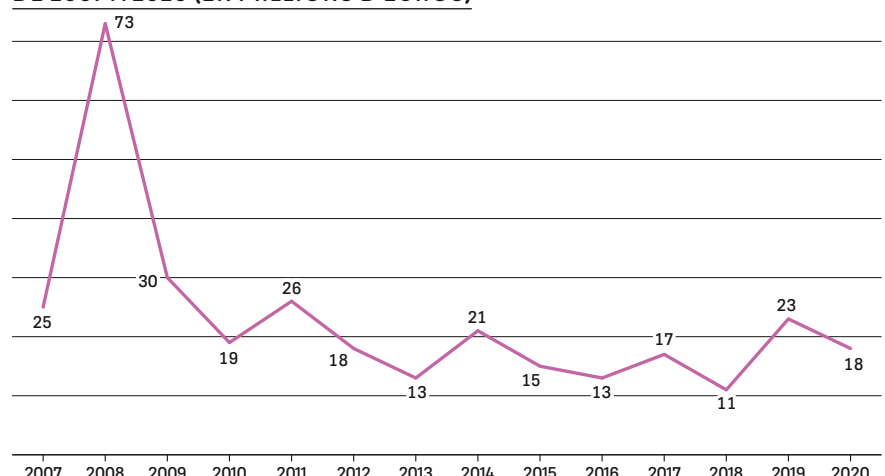


... UNE ÉPARGNE DIVISÉE PAR 1,7

Le montant de l'épargne brute (différence entre les recettes et les dépenses réelles de fonctionnement) dont la Ville de Metz disposait est passé de 26,7 millions d'euros en 2008 à 16,1 millions d'euros en 2020, alors même que la municipalité précédente avait pu bénéficier d'une rentrée d'argent exceptionnelle de 45 millions d'euros en 2008, due à la vente de parts

de la Ville dans UEM. Une véritable aubaine à l'époque qui semble malheureusement ne pas profiter aux Messins aujourd'hui. Autrement dit, rapporté à un foyer, c'est comme si ce dernier avait perdu en 12 ans presque deux fois toutes ses économies. Difficile dans ces conditions de se projeter et de pouvoir construire l'avenir.

ÉVOLUTION DE L'ÉPARGNE DE LA VILLE DE METZ DE 2007 À 2020 (EN MILLIONS D'EUROS)



SUR LA QUESTION DES INVESTISSEMENTS

Conséquence des deux points évoqués précédemment, **cette gestion dispendieuse de 2008 à 2020 contraint la Ville de Metz** et l'oblige à davantage de vigilance dans la conduite financière de ses projets, en la poussant à devoir **faire des investissements qui auraient dû être faits depuis de nombreuses années.**

Un exemple illustre ce propos, celui de la rénovation thermique. Tandis que 24 millions d'euros ont été engagés en la matière en 12 ans de 2008 à 2020, plus de 7 millions l'ont déjà été ces 18 derniers mois. Et ce n'est qu'un début, dans la mesure où les services municipaux évaluent **le retard de la Ville de Metz en matière d'entretien du patrimoine et de l'éclairage public à... 55 millions d'euros!**

DEVOIR GÉRER L'URGENCE

Tous ces éléments réunis concourent à devoir **gérer l'urgence plutôt que de mobiliser toutes les énergies à la construction de nouveaux projets** souhaités par l'actuelle équipe municipale à son arrivée en juin 2020.

Il est en effet compliqué de pouvoir développer une ambition légitime pour sa cité quand il est nécessaire d'entreprendre des travaux imprévus. Une idée que tout un chacun pourra comprendre et qui s'apparente à la prise de possession d'un logement que l'on pense en bon état, mais qui révèle rapidement de nombreux dysfonctionnements.



Malgré les difficultés budgétaires, la municipalité ne compte pas abandonner ses projets de réenchantement de la ville, notamment la requalification complète de la rue Serpenoise.

Les Messins qui fréquentent les lieux sportifs ou autres équipements municipaux ont d'ailleurs rapidement fait part de leurs **préoccupations** aux différents élus **sur la vétusté et le manque d'entretien.** Un constat partagé par de nombreux habitants dans les différents quartiers messins. Ces remises en état vont mobiliser la majeure partie des investissements de la Ville. Toutefois, la promesse faite aux Messins d'être ambitieux pour leur ville, de la rendre plus attractive, de réenchanter leur cadre de vie, de dynamiser les quartiers, ne saurait être compromise par cet héritage douloureux. C'est le sens du message porté par **l'équipe actuelle qui compte bien tenir les engagements** qui ont conduit une majorité de Messins à l'élire.

REFUSER LA FATALITÉ ET AGIR

François Grosdidier et son équipe refusent de se montrer fatalistes

et résignés. Bien au contraire, ils affirment avec force et détermination leur **volonté de mener à bien tous les projets annoncés**, en garantissant aux Messins un **discours de transparence et de vérité.** Il s'agit de ne pas faire des promesses qu'ils ne sauraient tenir. Il n'y aura donc **pas de dépenses pharaoniques** mais des réalisations sensées et utiles pour les citoyens.

Si certains ajustements seront sans nul doute nécessaires, **l'ambition affichée demeure**, avec une vigilance accrue sur le moindre euro dépensé. **Une manière d'agir responsable** que chaque Messin comprendra parfaitement, dans la mesure où il est amené quotidiennement à conduire ainsi la gestion de son propre budget familial.

BAISSER LES CONSUMMATIONS D'ÉNERGIE

Vous l'aurez compris, la feuille de route consiste à **gérer les comptes de la Ville avec la plus grande rigueur** sans pour autant obérer l'ambition affichée.

Pour ce faire, le Maire de Metz et plusieurs de ses élus ont d'ores et déjà annoncé une série de premières mesures le 27 septembre dernier, lors d'une conférence de presse sur la réduction des consommations énergétiques. Le Maire de Metz a témoigné à cette occasion de sa **confiance en la capacité d'adaptation**

de tous face à ces nouvelles contraintes, et rappelé que les Messins avaient dans un passé récent, durant la crise du Covid, su **être solidaires et faire preuve de résilience**.

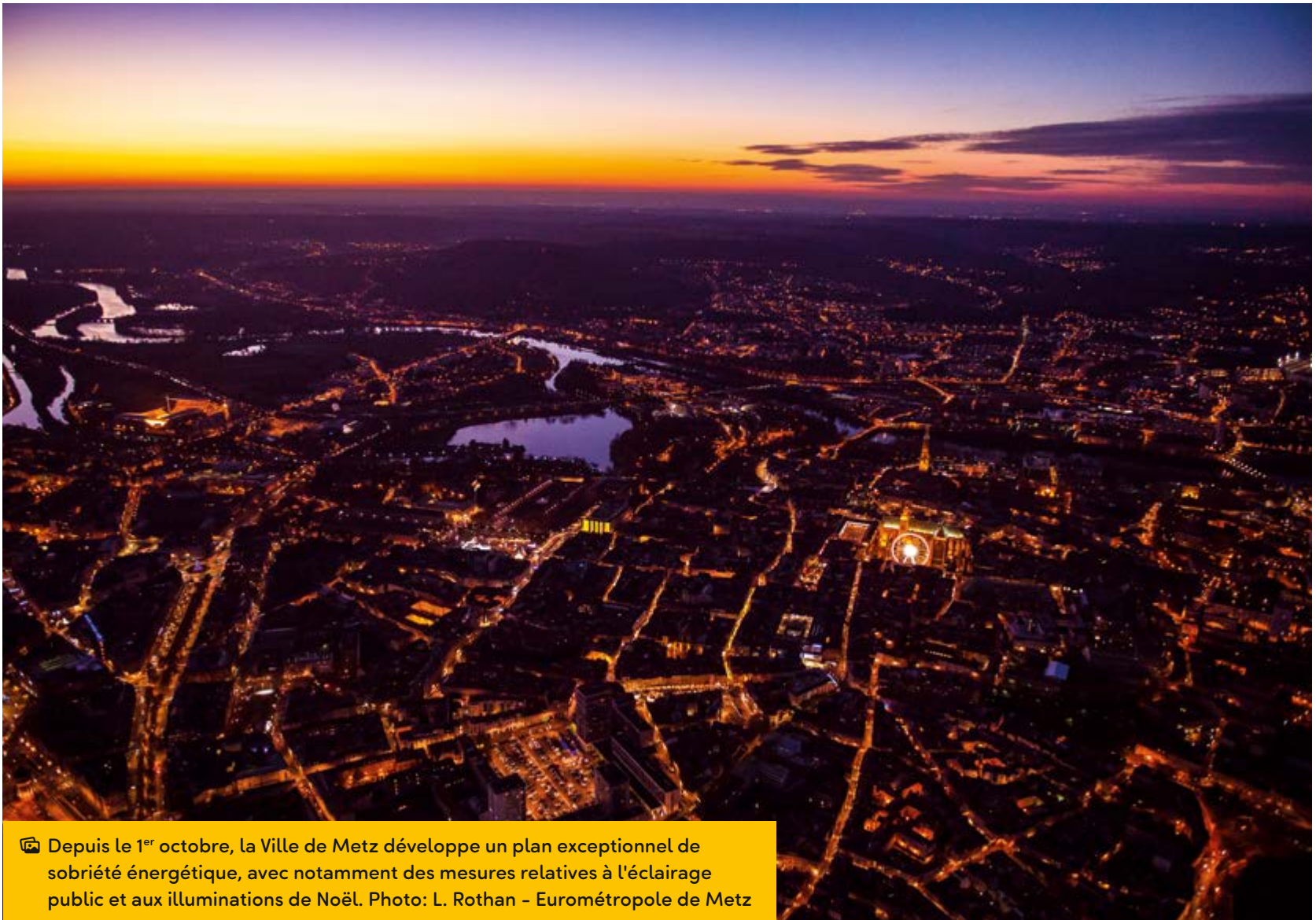
Des propos appuyés par les autres élus présents qui ont insisté tour à tour sur le **total engagement des services municipaux face aux difficultés** rencontrées et sur les **efforts entrepris pour trouver des solutions adaptées**.

Du côté de l'hôtel de ville l'heure est donc à la **mobilisation générale** avec la volonté de rester sereins, de ne pas céder à la

crainte, et avec la profonde conviction qu'il sera possible de **construire un avenir plus apaisé et maîtrisé**.

RÉDUIRE LES COÛTS ÉNERGÉTIQUES

Un constat hérité du passé s'impose : la Ville de Metz n'est financièrement pas suffisamment préparée pour **faire face aux dépenses supplémentaires dues à la hausse des coûts de l'énergie**. Le surcoût pour la Ville de Metz en 2023 est estimé à 7 millions d'euros. Rien que pour l'électricité, les prévisions anticipent un doublement des coûts.



📍 Depuis le 1^{er} octobre, la Ville de Metz développe un plan exceptionnel de sobriété énergétique, avec notamment des mesures relatives à l'éclairage public et aux illuminations de Noël. Photo: L. Rothan - Eurométropole de Metz

En raison de cette augmentation significative, François Grosdidier a annoncé le 27 septembre dernier la **mise en place de mesures**. Elles sont **appliquées progressivement depuis le 1^{er} octobre**.

EXTINCTION DE L'ÉCLAIRAGE

PUBLIC à minuit en semaine et à 1h du matin les vendredi et samedi, sauf dans l'hypercentre et au sein des secteurs urbains où l'activité en soirée et la nuit demande une surveillance soutenue.

BAISSE DE 1 DEGRÉ DE LA TEMPÉRATURE dans les piscines et les bâtiments municipaux.

EXTINCTION DE L'ÉCLAIRAGE DES MONUMENTS PUBLICS à minuit en semaine et à 1h du matin les vendredi et samedi.

EXTINCTION DES ILLUMINATIONS DE NOËL à minuit en semaine et à 1h du matin les vendredi et samedi.

SENSIBILISATION DES UTILISATEURS DE SALLES MUNICIPALES, partenaires et associations. À la suite de la signature de la convention relative aux enjeux énergétiques, ils devront faire preuve de responsabilité et être vigilants quant à la consommation d'énergie. En cas de non-respect de la convention, une réduction de leurs subventions pourra être envisagée.

Projets en matière de transition énergétique

Parallèlement à ces mesures de court terme, **des projets à plus long terme sont en cours**.



INFRASTRUCTURES

- Poursuite de l'**extension du raccordement au réseau de chauffage urbain**.
- Projet d'**acquisition d'un 3^e four pour l'incinérateur d'HAGANIS**. Objectif: brûler les déchets pour en enfouir moins dans le sol et alimenter le réseau de chauffage urbain d'UEM, en augmentant sa production d'électricité.
- Pose de **panneaux photovoltaïques** sur les bâtiments municipaux.



TRANSPORTS

- **Remplacement de véhicules municipaux** à moteur thermique par des véhicules électriques.
- Augmentation de la part des déplacements en **modes de transport doux et collectifs**.
- **Sensibilisation à l'écoconduite** des véhicules.



INFORMATIQUE

- **Mise en veille rapide des ordinateurs**.
- **Mise en veille prolongée et/ou arrêt forcé des ordinateurs** en cas d'absence d'activité.



ÉCLAIRAGE

- **Extinction et/ou réduction de l'éclairage superflu** dans les bureaux, sur les bâtiments publics et dans les zones d'activité économique.
- **Généralisation de l'éclairage led** dans les bureaux et bâtiments municipaux.



BÂTIMENTS

- Installation du **double vitrage** là où cela est autorisé.
- **Meilleure isolation** de certains bâtiments, par exemple l'Opéra-Théâtre.
- **Installation de portes vitrées automatiques** à l'entrée de l'Opéra-Théâtre.
- Suivi des **consommations et fuites d'eau**.



ÉLECTRICITÉ

- Incitation à **privilégier les escaliers aux ascenseurs**.
- **Remplacement des sèche-mains électriques** aux toilettes par d'autres moyens moins énergivores.
- **Réduction du nombre d'appareils électro-ménagers branchés**.
- **Extinction des écrans d'accueil** quand cela est possible.

Projet de ville

Maintenir le cap malgré la tempête

LE 2 SEPTEMBRE DERNIER, FRANÇOIS GROSDIDIER, MAIRE DE METZ ET PRÉSIDENT DE L'EUROMÉTROPOLE DE METZ, A FIXÉ LES OBJECTIFS ET LES MOYENS MIS EN ŒUVRE AFIN DE RÉPONDRE AUX ENJEUX MAJEURS POUR LE TERRITOIRE, ET AUX PROBLÈMES CONCRETS RENCONTRÉS PAR LES HABITANTS.



🗨 Le réenchantement de Metz, voulu par le Maire et son équipe, concerne aussi bien le cœur de ville que l'ensemble des quartiers.

Humilité, lucidité, volonté et recherche permanente de la concorde : telles sont les valeurs qui guident la conduite de l'ensemble des projets menés collectivement par l'équipe municipale et métropolitaine. « Un Maire n'est pas au-dessus des habitants, mais se doit d'être au milieu d'eux, auprès d'eux » a insisté d'emblée François Grosdidier.

LA CRISE

« À Metz nous n'oublions pas l'Ukraine, nos actions de solidarité en faveur du peuple ukrainien se poursuivent ». **Après avoir réaffirmé le soutien messin à l'Ukraine,** le Maire de Metz est revenu sur les incertitudes du contexte international, mais aussi sur les tensions sociales au niveau national.

Dans une conjoncture difficile en raison de la guerre en Europe et de l'explosion des prix de l'énergie, entraînant en 2023 un surcoût prévisionnel pour la collectivité de l'ordre de 7 millions d'euros, le Maire de Metz prône la lucidité : **« la situation financière héritée et le contexte économique actuel nous imposent d'adopter une trajectoire très précise, sans dépenses pharaoniques, mais avec des mesures et des projets au plus près des attentes concrètes et quotidiennes des habitants. Je suis là pour servir la ville, non pas pour laisser une marque dans son architecture... L'humilité amène a davantage de lucidité. »**

VOLONTÉ

Humilité et lucidité n'amenuisent pas la volonté politique mais la renforcent. Elle s'appuie sur 3 grands axes :

- **Faire entendre la voix de Metz,** à Paris, à Strasbourg et bien au-delà, afin de peser dans le concert des métropoles.
- **Répondre aux besoins quotidiens des Messins.**
- Engager pleinement la Ville de Metz et l'Eurométropole dans la **transition écologique.**

« Je n'accepte plus qu'on étouffe Metz et son Eurométropole, qu'on la ralentisse, qu'on l'entrave dans son développement » a déclaré avec détermination François Grosdidier.

RENDRE LA VILLE PLUS ATTRAYANTE

Lorsqu'on connaît la beauté de Metz, son attrait dans de nombreux domaines, lorsqu'on constate l'ébahissement des personnes qui la découvrent, il est à regretter qu'il y ait un aussi fort décalage entre les a priori et la réalité. D'où la nécessité de mieux la faire connaître, notamment au moyen de **campagnes d'attractivité,** aussi bien au niveau national qu'au niveau européen et international.

Il convient de **valoriser encore davantage ses atouts : véritable ville musée à ciel ouvert, ville**



La piétonnisation de la rue des Allemands sera expérimentée prochainement.

jardin, ville d'eau, ville aux 3 000 ans d'histoire. Les nombreuses actions qui portent sur l'entretien et la valorisation du patrimoine vont dans ce sens. Et en perspective, **l'extension du label « Ville d'art et d'histoire » à l'ensemble du territoire métropolitain.**

Les **projets de réaménagement** de l'axe rue Serpenoise-rue de Ladoucette (requalification complète, avec reprise des réseaux), de la place et du passage Coislin (végétalisation, apaisement de la circulation, révision de la reconversion de l'hôpital Sainte-Blancine), d'embellissement du quartier d'Outre-Seille (au sein duquel les propriétaires seront amenés à participer au ravalement des façades) seront mis en œuvre dès 2023.

Le succès de la **piétonnisation de la rue En Fournirue** amène à présent à envisager la **piétonnisation de la rue des Allemands,**

dont l'expérimentation aura lieu prochainement. Il sera ainsi possible de se rendre sereinement à pied ou à vélo de la Porte des Allemands à la Cathédrale Saint-Étienne, en s'assurant que des solutions adéquates (révision du plan de circulation du quartier, place des Paraiges, rue des Tanneurs) soient mises en œuvre pour l'ensemble des usagers, sans opposer les uns aux autres. « **Expérimenter. Je revendique cette façon de procéder.** Les projets doivent être expliqués, partagés, pour mesurer ensemble leurs conséquences, leurs impacts. Rester déterminé quant aux buts, mais sans créer de tensions, c'est ma méthode, **nous devons faire avec les habitants**, nous n'avons pas raison contre eux, c'est à nous d'emporter l'adhésion » a affirmé le Maire-Président.

Tout ce qui relève de la **sécurité** et de la **propreté**, axes majeurs de la politique municipale, participe aussi fortement à cette recherche d'attractivité.

Un objectif : réenchanter le centre-ville, **faire venir les gens à Metz d'abord pour le plaisir d'y être**, et pour qu'ils contribuent au dynamisme de la ville.

L'attractivité passe également par la **vitalité de l'enseignement supérieur, de la recherche et de l'innovation**. À ce titre, la Ville de Metz soutien le projet de nouveaux établissements comme **l'institut de la logistique** ou encore **l'institut de la photonique du Grand Est**, à l'instar d'autres grandes écoles messines telles que l'ENSAM ou CentraleSupélec. L'objectif étant **d'ancrer le territoire dans l'industrie de demain**.

RÉPONDRE AUX BESOINS DES MESSINS

Avec la réouverture des mairies de quartier, c'est un véritable **circuit court d'administration locale qui est instauré, pour répondre au mieux aux doléances des habitants et leur apporter tous les services publics dont ils ont besoin**. Ce dispositif est accompagné par les Conseils de quartier, dont le fonctionnement est optimisé grâce à l'articulation faite avec les mairies de quartier. Le Maire de Metz a insisté sur **sa volonté de proximité avec les Messins** : « En allant directement au contact lors de réunions publiques dans tous les quartiers, les problèmes des habitants nous sont exprimés directement par eux. ».

François Grosdidier a ensuite identifié les sujets importants de la vie quotidienne.

LA SÉCURITÉ : « Il faut faire plus. L'évolution de la délinquance, de l'agressivité, la dégradation des relations sociales, renforcent ma volonté de travailler sur le sujet, par des efforts continus, par la combinaison du **déploiement de la vidéoprotection** (1 000 caméras à Metz plus 600 sur le territoire métropolitain, centre de supervision urbaine) et de la **présence humaine sur le terrain** (équipes de police municipale nocturnes, îlotage) ».

L'EMPLOI, avec la **création d'un vrai service de l'emploi à l'Euro-métropole**.

LE LOGEMENT, en clarifiant la situation très difficile de l'OPH Metz Métropole, devenu SEM



📹 Le déploiement de la vidéoprotection se poursuit à Metz pour répondre aux attentes des habitants.

Eurométropole de Metz Habitat. Mais aussi en étant **plus ambiteux pour le programme de rénovation urbaine de l'ANRU**, qui ne portait initialement que sur les quartiers de Borny et de Belle-croix, avec des projets pour le quartier de la Patrotte Metz Nord.



ENGAGER CONCRÈTEMENT LA TRANSITION ÉCOLOGIQUE

Cela passe par de nombreuses actions.

LA MOBILITÉ, avec l'**extension de la ligne A du Mettis** (vers l'hôpital Robert Schuman et Stellantis), la

création de la troisième ligne C, et un mode de fonctionnement le plus propre en matière de mobilité: l'**hydrogène**. Plus généralement, une **refonte globale du réseau de transports en commun** sera entreprise, avec la fin d'un réseau tout en étoile pour prendre en compte les usages effectifs, les **liaisons interquartiers**, à l'instar de la nouvelle navette reliant Borny à Bellecroix jusqu'à Saint-Julien-lès-Metz; le maintien d'une navette gratuite au centre-ville; ou encore l'amélioration de la desserte de communes de l'Eurométropole. Il convient également de renoncer au diesel dans l'achat de véhicules pour les collectivités, en optant pour des voitures hybrides ou électriques. La marche doit être rendue plus agréable, au moyen d'un **Plan piétons incitatif**.

LA GESTION DES DÉCHETS, avec la **poursuite du programme d'implantation des Points d'Apport Volontaire Enterrés (PAVE)**, accompagné de mesures d'information et de pédagogie d'une part, et de mesures répressives d'autre part (vidéosurveillance, verbalisation). Le Maire-Président étudie l'**instauration d'une taxe incitative sur les ordures ménagères**: « Nous serons à ma connaissance la ou l'une des premières collectivités du Grand Est à mettre cela en application. **Je crois aux vertus de la pédagogie et de la responsabilité** ». La bonne gestion des déchets demande d'accélérer sur la méthanisation, avec à terme la **création d'un méthaniseur**, le **développement du biogaz** produit avec les biodéchets (récupération des déchets de la restauration collective et dans les restaurants).

LA RÉNOVATION THERMIQUE DES BÂTIMENTS, avec une subvention versée à l'**ALEC du Pays Messin** pour son accompagnement en la matière multipliée par 7 depuis le début du mandat, et la fin du fioul pour chauffer les équipements publics.

L'ÉCLAIRAGE PUBLIC, avec une attention particulière dans la constitution de la **trame noire**, l'extinction de l'éclairage aux heures les plus avancées de la nuit, si cela ne compromet pas la sécurité.

LA VÉGÉTALISATION, avec la plantation d'arbres déjà multipliée par 3 depuis le début du mandat, des **aménagements végétaux partout où cela est possible**, notamment dans les cours d'école, la création de forêts urbaines, la mise en place d'îlots de fraîcheur dans toute la ville.

LA PRÉSERVATION DE LA BIODIVERSITÉ, avec notamment la **création d'un pavillon sur ce thème au Musée de la Cour d'Or**.

LA CULTURE DE L'ÉCOLOGIE et la synergie des associations œuvrant dans ce domaine, coordonnées par le **Haut-Lieu de l'Écologie Urbaine Les Récollets**, dont le jardin suspendu ouvre au public.

François Grosdidier a ainsi réaffirmé son unique volonté, partagée par l'ensemble de l'équipe municipale, de se consacrer entièrement aux problèmes quotidiens des habitants, à l'amélioration de leur cadre de vie et à la recherche d'une puissante attractivité du territoire.



📅 Depuis la rentrée, il est indispensable de réserver les repas à la cantine.

Rentrée scolaire

Du nouveau pour les écoles

TRAVAUX DE RÉNOVATION, ÉVOLUTION DE L'ESPACE FAMILLE, NOUVELLE APPLICATION MOBILE, MENUS À LA RESTAURATION SCOLAIRE, ACTIVITÉS PÉRISCOLAIRES, ETC. RETOUR SUR LES NOUVEAUTÉS DE LA RENTRÉE 2022 DANS LES ÉCOLES.

Ça y est. Depuis quelques semaines, **quelque 9 400 enfants** ont regagné les **60 écoles et 4 groupes scolaires** (maternelles et élémentaires) messins. Et voilà que déjà, ils vont profiter des vacances de la Toussaint et d'un repos automnal bien mérité! L'occasion de revenir sur les nouveautés de la rentrée 2022 dans les écoles.

TRAVAUX ESTIVAUX

Durant les vacances d'été, la Ville de Metz n'a pas chômé. Elle s'est attelée à de nombreux travaux de rénovation et d'économie d'énergie dans les écoles: remplacement de toiture, de menuiseries, isolation, sanitaires, sécu-

rité incendie, etc. Dans le même temps, fidèle à ses objectifs de verdoisement de la ville, elle a entrepris des travaux de végétalisation des cours d'école : plantation d'arbres, création d'espaces verts, de zones ombragées et de fraîcheur, aménagement de noues, mais aussi de jeux et de terrains de sport. Des chantiers placés sous le signe du développement durable et de l'amélioration du cadre scolaire.

CHOIX DE REPAS POUR REPAS DE CHOIX

Depuis la rentrée, les familles ont opté pour un menu avec ou sans viande. Ainsi, dans les restaurants scolaires messins, les enfants dégustent un repas « classique » dans lequel sont proposés viandes, poissons, œufs, ainsi que des menus végétariens. Ou bien ils savourent un repas sans viande, dans lequel sont toujours présents poissons, œufs et menus végétariens, mais aussi un substitut protéiné dès que la viande est au menu.

LE NUMÉRIQUE C'EST FANTASTIQUE

« Mon Espace Famille », dont les parents des écoliers messins sont déjà familiers, évolue et devient une plateforme incontournable pour l'information, l'inscription, la réservation et le paiement des activités périscolaires, de l'aide aux devoirs et de la restauration.

Il s'articule à présent avec la nouvelle **application mobile gratuite « Metz'Péri », téléchargeable sur Play Store et App Store.** Elle permet de réserver, modifier ou annuler les activités périscolaires et la cantine sans avoir à passer par le portail web de « Mon Espace

Famille ». Une fois téléchargée, il ne reste plus qu'à s'y connecter avec les identifiants du compte de « Mon Espace Famille ». La réservation obligatoire et le choix des repas permettent d'ajuster au mieux les quantités à servir selon les données recueillies, participant grandement à la réduction du gaspillage alimentaire.

Le cas échéant, les conseillers numériques de la Ville de Metz

proposent leur accompagnement pour aider à **créer son espace personnel sur « Mon Espace Famille »**. Ils sont disponibles sur rendez-vous à l'hôtel de ville, dans les mairies de quartier, dans les médiathèques ou bien au CCAS.

i Plus d'informations sur l'accompagnement des conseillers numériques sur metz.fr ou via Allo Mairie au 0 800 891 891.



i François Grosdidier, Maire de Metz, et Olivier Cottet, DaseN de la Moselle, à l'école des Quatre Bornes pour la rentrée scolaire, en présence de nombreux élus, Anne Stémar, Caroline Audouy et Férit Burhan.

i « Mon Espace Famille » est accessible à l'adresse metz.fr/monespacefamille L'application mobile gratuite « Metz'Péri » est téléchargeable en flashant ce code QR.



Vie étudiante

Étudiants, bienvenue chez vous

La population estudiantine est une composante importante d'un territoire, notamment pour ses incidences en matière de mobilité, de logement, de dynamisme économique, culturel et urbain.

L'Eurométropole messine compte environ 23 000 étudiants inscrits dans un établissement d'enseignement supérieur, soit 10 % de sa population. Un chiffre en progression constante depuis 2013. Répartis sur différents sites, nombre de ses institutions et laboratoires de recherche bénéficient d'une notoriété internationale, construisant un écosystème transfrontalier d'innovation dense et unique.

Afin de consolider et de renforcer cette dynamique, il importe de développer la qualité de la vie étudiante. En effet, si la formation et l'établissement sont les critères principaux, l'environnement du territoire, par tous ses

aspects, vie sociale, hébergement, culture, cadre économique pour la recherche de stages ou d'emplois, joue un rôle déclencheur, rentrant également dans l'équation du choix du lieu pour ses études.

METZ L'ÉTUDIANTE L'EVENT #2

Pour fêter la rentrée, accueillir comme il se doit les étudiants, leur faire découvrir leur environnement, la Ville de Metz, ses partenaires et les associations estudiantines ont reconduit « L'Event », dans le cadre du déploiement de la marque « Metz l'Étudiante » qui estampille tout événement lié à la vie étudiante. Au programme concerts, ateliers, auberge espagnole, projections, blind test, balade en bateau, défi handicap, et en point d'orgue le traditionnel **défilé des étudiants dans les rues du centre-ville**.

LA MUNICIPALITÉ A L'AMBITION DE POSITIONNER METZ À SA JUSTE PLACE PARMI LES GRANDES VILLES UNIVERSITAIRES. FAIRE DE METZ UNE VÉRITABLE VILLE ÉTUDIANTE, C'EST EN FAIRE UNE VILLE QUI VIT, QUI BOUGE, QUI RAYONNE, AU BÉNÉFICE DE TOUS.



Metz dans le top 30 des meilleures villes étudiantes !

À noter une belle progression pour Metz, qui apparaît pour la première fois dans le top 30 des meilleures villes étudiantes, au sein du palmarès 2022-2023 du magazine l'Étudiant.

Préalablement, le Maire de Metz François Grosdidier leur aura remis, plus que symboliquement, la clé de la ville, confirmant qu'ils sont ici chez eux.

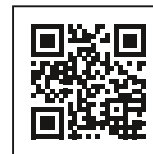
À TABLE !

Environ 4 000 étudiants à Metz sont étrangers. Pour qu'ils s'approprient leur nouvelle ville et puissent tisser des liens, quoi de mieux qu'une rencontre autour d'un repas chez l'habitant ? Depuis 2009, l'opération « **Échanges gourmands** », conduite en partenariat avec le

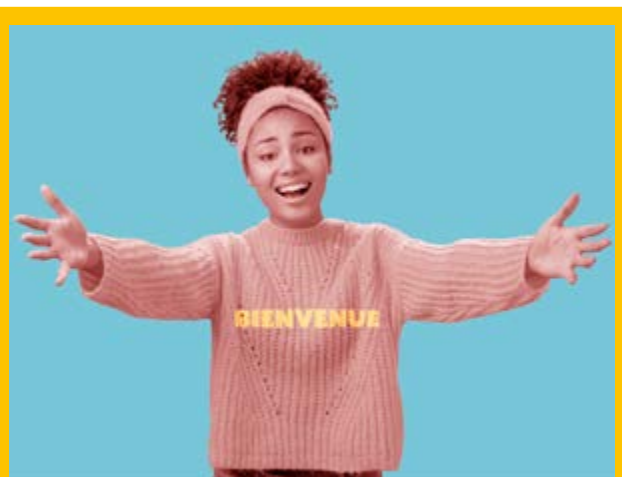
Crous Lorraine, qui a lieu cette année les 19 et 20 novembre, met en relation des étudiants et des chercheurs de différentes nationalités avec des familles qui, le temps d'un week-end, leur ouvrent leur porte pour un rendez-vous convivial sous la forme d'un bon gueuleton.

Les étudiants internationaux pourront témoigner par la suite, partout dans le monde, de l'excellence universitaire de Metz, de son cadre de vie remarquable et de l'accueil chaleureux de ses habitants.

③ Inscriptions aux Échanges gourmands jusqu'au 13 novembre via le formulaire en ligne sur le site du Crous Lorraine: crous-lorraine.fr/international/echanges-gourmands



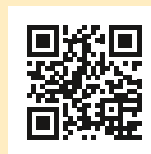
📸 François Grosdidier remet la clé de la ville aux coprésidents du Conseil de la vie étudiante Emilia Ducep et Akim Ben Abid.



Metz c'est mieux

Conformément à leur ambition commune de renforcer l'attractivité de la destination étudiante, la Ville de Metz, l'Eurométropole de Metz et le Département de la Moselle, avec l'appui de leurs agences Inspire Metz et Moselle Attractivité, ont élaboré une **campagne de promotion de la destination Metz/Moselle au moyen d'une vidéo décalée**. Elle met en avant les atouts du territoire, en s'adressant aux futurs étudiants du département et d'ailleurs, pour qu'ils y poursuivent leurs études supérieures.

Le clip réalisé par Fensch Toast, studio indépendant de création et production audiovisuelles basé à Bliiida, propose un rap où humour et informations se mêlent grâce à la voix et au texte d'Étienne Duval de YO studio, en rupture totale avec les codes de la communication institutionnelle.



Seniors

Metz chérit ses aînés



📍 François Grosdidier est venu inaugurer le bus numérique Super Senior aménagé à Bliida, qui va à la rencontre des seniors dans tous les quartiers.

LA VILLE DE METZ S'EMPLOIE À FAVORISER LE VIEILLISSEMENT ACTIF ET EN BONNE SANTÉ DES PERSONNES ÂGÉES. SEMAINE BLEUE, AGENDA PÉRIODIQUE, FORMATION AU NUMÉRIQUE, DISTRIBUTION DE COLIS DE FIN D'ANNÉE, LE POINT SUR CES NOMBREUSES ACTIONS À DESTINATION DES SENIORS.

Durant la première semaine du mois d'octobre, la **Semaine bleue**, événement annuel des retraités et des seniors, a été riche d'animations gratuites, événements propices à l'activité physique, culturelle, et surtout à la détente, au plaisir et au bien-être, à l'instar du madison endiablé auquel petits et grands ont été invités à prendre part sur le parvis du Parc des expositions. Marches, visites, expositions, projection, thé dansant intergénérationnel, la recette d'un programme dynamique et divertissant. Il s'agit plus globalement de changer de regard, de briser les idées reçues sur les seniors, en somme de lutter contre « l'âgisme », c'est-à-dire la discrimination fondée sur l'âge, qui a des effets réels sur la santé des personnes qui la subissent. N'oublions pas, personne n'est vieux mais chacun est jeune depuis plus longtemps que les autres !

DES SENIORS ACTIFS TOUTE L'ANNÉE

Au-delà de la Semaine bleue, c'est toute l'année que la Ville de Metz porte une attention soutenue à l'activité de ses aînés. Pour preuve, l'**Agenda des seniors**, qui tous les



📍 La Ville de Metz va être audité pour obtenir le label « Ami des aînés ». Résultat fin novembre!

deux mois regroupe en un seul document toutes les activités adaptées à ce public : visites guidées, conférences, mais également activités physiques douces et autres animations nature. Qu'il s'agisse de culture, d'exercice physique, ou de vie pratique, l'Agenda des seniors permet de **trouver facilement l'activité qui convient le mieux à ses envies et à ses capacités.**

Proposé par la Ville de Metz et son Centre Communal d'Action Sociale (CCAS), l'Agenda des Seniors est également une source d'actualités locales, de bons plans et de bonnes adresses. Il est diffusé, joignant l'utile à l'agréable sous un beau format, dans les mairies de quartier et dans l'ensemble des équipe-

ments municipaux, et envoyé par courriel sur simple demande.

INCLUSION NUMÉRIQUE

L'Agenda des seniors est bien évidemment aussi consultable en ligne. Encore faut-il s'être familiarisé avec les outils numériques, avoir été tant soit peu initié aux nouvelles technologies. Le public senior reste vulnérable face à la fracture numérique.

Comme remède, **le projet Super Senior** est un programme de formation aux outils numériques destiné aux personnes de 60 ans et plus, mené par le tiers-lieu Bliiida et l'organisme de cours particuliers agréé Pedagome, en partenariat avec la Ville de Metz. On y traite d'informatique, de

réseaux sociaux, de messagerie, d'applications, de démarches et de paiements en ligne, ainsi que de cyber-sécurité.

Devenu itinérant, Super Senior prend une nouvelle forme, un bus numérique spécialement aménagé à Bliiida. Partant à la rencontre des seniors, il a débuté son itinéraire en direction des 11 mairies de quartier de Metz, et poursuit son trajet depuis le 10 octobre dans les 46 communes de l'Eurométropole.

Traitement complémentaire avec les **Conseillers numériques de la Ville de Metz**, partenaires du projet Super Senior, présents sur toutes les formations de ce type et disponibles sur rendez-vous dans les lieux municipaux.

Colis de fin d'année, inscrivez-vous !

Pour les fêtes de fin d'année, la Ville de Metz et son Centre Communal d'Action Sociale (CCAS) apportent une attention particulière à leurs concitoyens les plus âgés. Ainsi, **les Messins de 70 ans et plus, non-imposables, ainsi que tous les Messins de 80 ans et plus**, se verront offrir un colis pourvu de denrées de fêtes et autres douceurs.

Pour en bénéficier, il suffit de remplir le formulaire en ligne, accessible depuis metz.fr, ou bien le formulaire papier reçu par courrier et disponible dans les mairies de quartier. Les inscriptions sont ouvertes **jusqu'au 31 octobre** : attention il ne reste plus que quelques jours !

La **distribution des colis** aura lieu **les 7 et 8 décembre** dans le lieu de retrait choisi, avec la possibilité de donner une procuration.

Les résidents de tous les EHPAD sont également destinataires de colis de Noël, sans avoir à entreprendre de démarche particulière.




Démocratie de proximité

Plus proche et à l'écoute

LE DIALOGUE PERMANENT AVEC LES CITOYENS EST L'UN DES PRINCIPES CARDINAUX DE LA MUNICIPALITÉ. MAIRIES DE QUARTIER, INSTANCES CITOYENNES DE CONCERTATION, RÉUNIONS PUBLIQUES PÉRIODIQUES, SUIVI SCRUPULEUX DES DOLÉANCES... LA PROXIMITÉ À METZ N'EST PAS UN CONCEPT, ELLE EST PRATIQUE ET CONCRÈTE.

La moitié d'entre elles avait été fermée. Elles ont progressivement et méthodiquement toutes été rouvertes et revivifiées. Bien plus que de simples guichets d'état civil, **les mairies de quartier peuvent mobiliser tous les services de la Ville afin de répondre au mieux aux besoins et demandes des habitants**, dans chaque quartier, avec réactivité et proximité.

Elles dispensent des services dans de nombreux domaines du quotidien : formalités administratives, scolarité, propreté, sécurité, documentation, inscriptions diverses, etc. En outre, des permanences sur rendez-vous sont mises en

 La mairie de quartier de Bellecroix Les Bordes dispose depuis le 3 octobre d'un guichet unique France services.



œuvre en leur sein pour répondre aux attentes dans des domaines complémentaires : social, emploi et insertion, petite enfance, urbanisme, retraites, justice, police, numérique, etc. Avec elles, **Metz concrétise la « ville du quart d'heure »** où les services sont accessibles dans ce laps de temps pour tous les habitants. Elles jouent aussi un rôle pivot important pour **faire remonter les informations du terrain** et dans le cadre du **suivi des doléances des riverains**.

Avec ce réseau d'équipements de proximité, c'est un véritable circuit court d'administration locale qui est instauré. Il s'articule avec les **instances citoyennes de concertation et d'information** telles que les **Conseils de quartier**, dont le fonctionnement est optimisé grâce aux liaisons établies avec les mairies de quartier. Leurs membres forment des groupes de travail thématiques pour co-construire des projets. Ils se réunissent plusieurs fois par an pour partager leurs travaux. S'ajoutent le **Conseil communal consultatif** ou encore les réunions avec les riverains sur le terrain pour améliorer leur cadre de vie.

DES ÉLUS À L'ÉCOUTE

16 Adjointes et Conseillers délégués de quartier animent et coordonnent les projets, actions et réponses de la municipalité dans leur secteur. Ils assurent également des **permanences** dans leurs mairies respectives. La disponibilité, l'écoute et l'attention portées aux citoyens sont désormais la ligne d'action des élus de la Ville de Metz.

RÉUNIONS PUBLIQUES

Dans cet esprit volontaire de dialogue, des **réunions publiques périodiques** sont organisées dans tous les quartiers, permettant un échange direct, sans filtre, afin que chacun puisse s'adresser de vive voix au Maire, aux Adjointes et aux Conseillers municipaux. Elles amplifient l'expression citoyenne et consolident les liens tissés avec les habitants.

📍 **Voir les horaires d'ouverture et contacts des mairies de quartier, ainsi que toutes les modalités de rendez-vous avec les élus, à la page 43 du magazine ou sur metz.fr.**

Voir le calendrier des réunions publiques dans chaque quartier sur metz.fr

Tous les services au même endroit

Dans l'objectif de faciliter les démarches administratives de la vie quotidienne, depuis le 3 octobre un **guichet unique France services** permet d'accéder aux principaux organismes de services publics nationaux à la **mairie de quartier de Bellecroix Les Bordes**.

Le programme France services propose une **offre élargie de services publics au plus près des habitants**, dans un seul et même lieu, et sur rendez-vous : titres sécurisés, allocations familiales, assurance maladie, assurance vieillesse, emploi, impôts, droit avec les services des ministères de l'Intérieur et de la Justice, accompagnement au numérique, etc.

📍 **Horaires d'ouverture du guichet unique France Services à la mairie de quartier de Bellecroix Les Bordes : lundi, mardi, mercredi et vendredi de 8h à 12h. Jeudi de 11h à 19h.**

Pour prendre rendez-vous : directement au guichet France Services, ou bien par téléphone au 03 87 55 54 81.



Une Marianne d'Or pour la Ville de Metz

La Ville de Metz figure au palmarès du concours des Mariannes d'Or de l'excellence de la démocratie locale 2022. Depuis 1984, ce concours honore les élus des collectivités locales dont les actions et les initiatives enrichissent la démocratie et répondent à l'intérêt général.

Ainsi, une Marianne d'Or a été décernée à François Grosdidier pour « la promotion des valeurs de la République par la proximité ». **Le jury du concours a salué notamment le fait d'avoir « retissé un réseau de mairies de quartier et de comités de quartier avec des réunions publiques régulières ».**

Nouvelle Maison d'Assistants Maternelles

« Comme une bulle » pour la petite enfance

DEPUIS LE 5 SEPTEMBRE, UN NOUVEL ÉTABLISSEMENT ACCUEILLE LES JEUNES ENFANTS DANS LE QUARTIER DU SABLON. LA CRÉATION DE CETTE MAISON D'ASSISTANTES MATERNELLES VIENT ÉTOFFER L'OFFRE DE LA VILLE DE METZ EN LA MATIÈRE.

Le Pôle Petite Enfance de la Ville de Metz gère pas moins de 15 établissements d'accueil du jeune enfant, répartis dans tous les quartiers, ainsi que 4 ludothèques. Il accompagne également les associations messines qui œuvrent dans ce domaine au sein d'une dizaine de crèches.

DE NOUVEAUX LIEUX D'ACCUEIL

Afin de développer, de diversifier l'offre d'accueil de jeunes enfants, le Conseil municipal a voté à l'unanimité la création de 2 Maisons d'Assistants Maternelles (MAM), l'une au Sablon, ouverte au public le 5 septembre dernier et inaugurée le 20 septembre par François Grosdidier, Maire de Metz et Isabelle Lux, Adjointe au Maire chargée de la petite enfance; l'autre sur la colline Sainte-Croix, couplée à une Maison des Bébé, dont l'ouverture est prévue pour la rentrée 2023.

UN ÉTABLISSEMENT FLAMBANT NEUF

Au n°39 de la rue Vandernoot au Sablon, cette première MAM de Metz, au doux nom « Comme une bulle », occupe un bâtiment municipal ayant bénéficié d'une rénovation complète: isolation, chauffage, sanitaires, insonorisation, éclairage, peinture, revêtements, accessibilité (le rez-de-chaussée est totalement aménagé pour les Personnes à Mobilité Réduite), mais aussi une entière remise en état du jardin, le tout accompagné bien évidemment d'un ensemble de dispositifs assurant la sécurité des enfants.

DES PROFESSIONNELS TRÈS IMPLIQUÉS

La MAM « Comme une bulle » propose ainsi 16 places d'accueil d'enfants de 0 à 6 ans. Sa gestion est assurée par 4 assistantes



La Maison d'Assistants Maternelles « Comme une bulle », inaugurée le 20 septembre, accueille 16 enfants de 0 à 6 ans dans un établissement entièrement rénové.

maternelles, ayant répondu à un appel à candidatures de la Ville, retenues pour la qualité de leur projet pédagogique et leur motivation, et sans qui rien n'aurait été possible. Accompagnées par les professionnels du pôle Petite Enfance de la Ville de Metz, très impliqués dans le projet, elles se sont constituées en une association, témoignant rapidement d'une belle cohésion d'équipe. À noter également la mobilisation de nombreux services municipaux (Patrimoine Bâti, Espaces Verts, etc.) qui ont collaboré à la pleine réussite du projet. La Ville de Metz a dépensé 375 000 € pour les travaux de rénovation. De plus, elle subventionne l'association gestionnaire et lui cède du mobilier.

Avec ce nouvel établissement dédié à la petite enfance et ceux à venir, Metz gagne en attractivité auprès de jeunes couples qui souhaiteraient s'y installer.

Espaces verts

Réouverture partielle du Fort de Queuleu

TEMPORAIREMENT FERMÉS À LA SUITE DU PASSAGE DE LA TEMPÊTE AURORE, LES ESPACES BOISÉS DU FORT DE QUEULEU SONT PARTIELLEMENT RÉOUVERTS.

Comme de nombreuses forêts en France, les boisements du Fort de Queuleu ont été fragilisés ces dernières années par le changement climatique, des conditions extrêmes de température et de sécheresse.

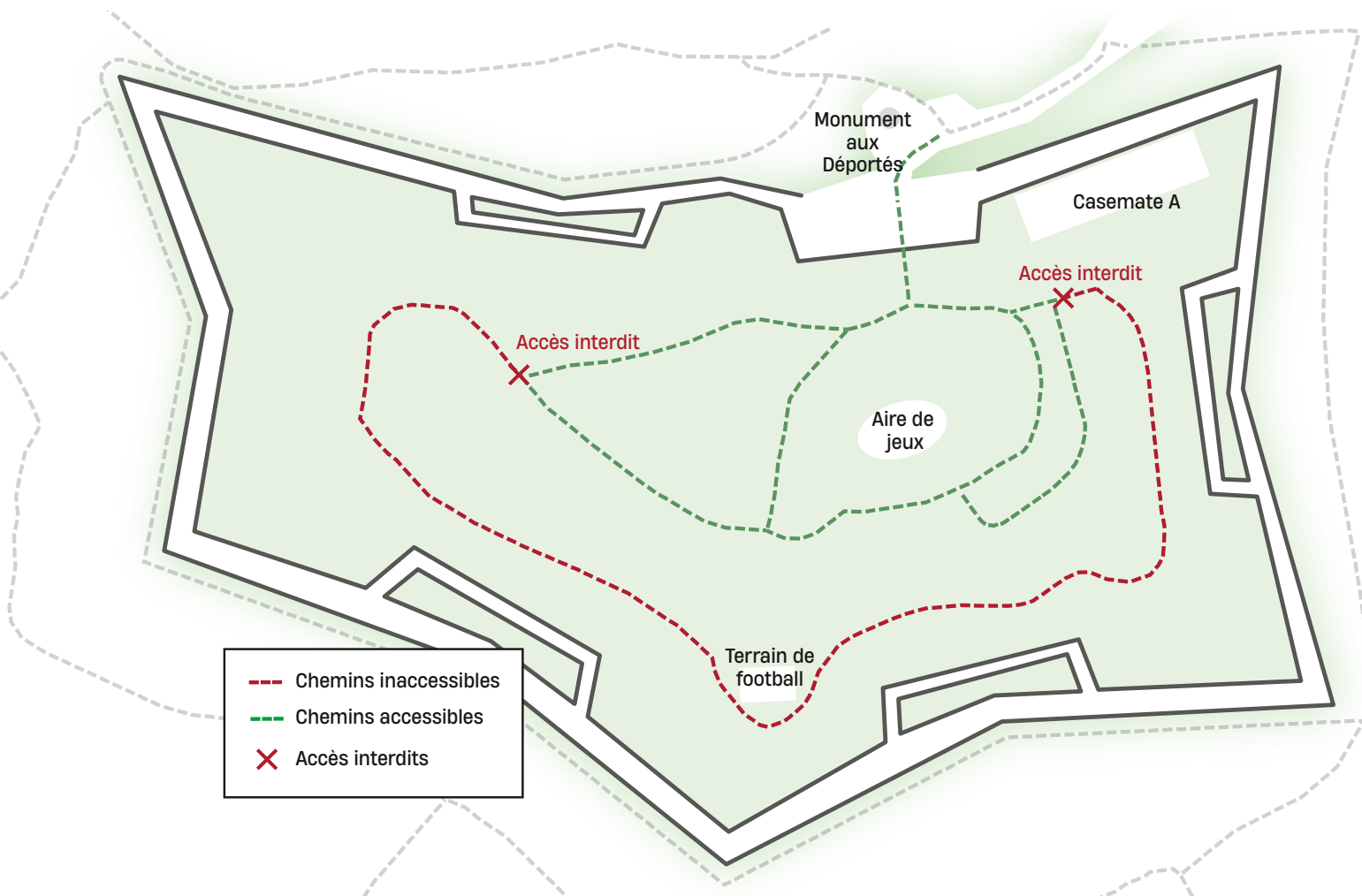
Devenus plus **sensibles aux parasites et aux affections, comme la maladie de la suie**, les boisements du Fort de Queuleu affaiblis, avec des risques de chute de branches, ont ainsi été fortement **endommagés à la suite de la tempête Aurore** survenue au mois d'octobre 2021. La fermeture du site avait alors été jugée nécessaire pour des raisons de sécurité.

Un état des lieux réalisé par l'Office National des Forêts a permis d'établir un diagnostic sur le patrimoine arboré. Après identification, plus de 1 200 arbres détériorés, malades ou morts, ont été traités,

élagués ou abattus. **Une réouverture partielle du site est désormais possible**, effective depuis le 17 septembre dernier, offrant un accès sécurisé à l'aire de jeux et à certains sentiers.

Les autres espaces extérieurs du Fort de Queuleu demeurent interdits d'accès. Sur le parcours de santé par exemple, les points 4 à 14 restent fermés. **Pour la sécurité de tous, il est demandé de respecter les indications sur place**, de profiter des zones autorisées, qui restent bien arborées et agréables, sans pénétrer dans celles non sécurisées.

③ Visite guidée de la caserne II/casemate A chaque dimanche (sauf les jours fériés) à 14h, sans réservation. Rendez-vous une quinzaine de minutes avant le départ à l'entrée du fort, allée Jean Burger.



Bien-être animal

Une charte pour les protéger tous

ADOPTÉE À L'UNANIMITÉ PAR LE CONSEIL MUNICIPAL, LA CHARTE DU BIEN-ÊTRE ANIMAL DEMANDE AUX ORGANISATEURS DE MANIFESTATIONS DE S'ENGAGER POUR CETTE CAUSE, EN METTANT EN ŒUVRE LES BONNES PRATIQUES EN FAVEUR DE LA PROTECTION DES ANIMAUX.

Tout commence avec la création d'une **délégation relative au bien-être animal**, qui illustre bien la volonté de la municipalité de faire bouger les lignes. Il s'agit de donner une véritable place pour l'animal en ville, dans un esprit de cohabitation apaisée avec les habitants.

Avec cette nouvelle impulsion, les enjeux de biodiversité et de bien-être animal s'inscrivent à présent dans toutes les actions municipales, par exemple dans la commande publique, qui exclut dorénavant tous les produits issus de l'expérimentation sur les animaux.

Persévérante, la Ville de Metz souhaite décliner son **action en faveur des animaux dans tous les événements** qui sont organisés sur le ban communal. Ainsi,



Les organisateurs de manifestations avec des animaux doivent dorénavant être signataires et appliquer la charte du bien-être animal.

elle a établi une charte du bien-être animal qui devra être signée à l'occasion de toute manifestation qui accueille des animaux.

PRINCIPES FONDAMENTAUX ET BONNES PRATIQUES

La charte du bien-être animal de la Ville de Metz repose sur des engagements.

Tout d'abord le respect de la législation en vigueur, des droits des animaux, notamment en matière de conditions sanitaires et vétérinaires. Il s'agit de veiller à ce qu'ils soient traités dans des circonstances compatibles avec les impératifs biologiques de leur espèce.

A fortiori, une attention soutenue doit être portée sur les modalités d'accueil des animaux : exposition à la chaleur, au froid, à l'éclairement ; préservation adéquate quant au contact avec le public ; conditions d'abri, de litière, de température, d'humidité, d'aéra-

tion, de nourriture et d'abreuvement conformes au bien-être.

De manière générale, il est exigé des signataires de la charte qu'ils s'assurent de la **bienveillance envers les animaux** et qu'ils s'opposent à toute forme de maltraitance animale.

De surcroît, la charte du bien-être animal de la Ville de Metz veut que les organisateurs de manifestations comprenant des animaux sur le territoire messin participent à la **sensibilisation du public à cette cause** et au respect des consignes en la matière.

Dans cette continuité en faveur de l'animal en ville, il est à noter par ailleurs les **sessions de formation au bien-être animal** auxquelles des agents de la police municipale participent de septembre 2022 à janvier 2023, ainsi que les **actions de sensibilisation** en la matière menées auprès des enfants dans les écoles.

Viabilité hivernale

L'hiver vient

AU-DELÀ DE SES COMPÉTENCES EN MATIÈRE DE NETTOIEMENT DE L'ESPACE PUBLIC, LE PÔLE PROPRETÉ URBAINE DE LA VILLE DE METZ ASSURE LA COORDINATION DES MISSIONS DE LA VIABILITÉ HIVERNALE.

À l'approche de l'hiver, le pôle Propreté urbaine de la Ville de Metz, appuyé par les services municipaux et métropolitains, est **mobilisé pour faire face aux épisodes météorologiques de la saison froide**.

C'est ainsi que chaque année, fin octobre début novembre, une « opération blanche » est organisée par les services chargés de la viabilité hivernale, autrement dit de la surveillance du réseau de voies publiques en hiver et des interventions qui en découlent. Sorte de répétition générale où l'on teste, l'on met en œuvre, « à blanc », le DOVH, pour **Dispositif d'organisation de la viabilité hivernale**.

Cet outil structure l'activité au sein du PC neige, qui centralise les informations, définit des niveaux de service, liste les équipements, donne les consignes d'épandage, en

coordonnant et en cadrant le rôle et l'action de chaque équipe. D'autres outils d'aide à la décision sont exploités : site météorologique spécialisé, géolocalisation, caméras...

Les interventions suivent des protocoles, en s'effectuant **par ordre de priorité**, de manière curative et/ou pré-curative : traitement des voies Mettis (géré par les services du réseau Le Met', avec le renfort des services municipaux si besoin est), puis des axes structurants ainsi que des voies de transports en commun, des axes secondaires et du reste du réseau routier. À cela s'ajoutent le déneigement des trottoirs à fort trafic piéton, les pistes cyclables prioritaires, les abords des équipements publics, les escaliers publics et des lieux de culte, etc. Dans les cas extrêmes, elles se concentrent sur les niveaux prioritaires.

Le dispositif de viabilité hivernale de la Ville de Metz, activé de la mi-novembre à la mi-mars, vise avant tout **la sécurité des usagers**, et concourt également à la continuité des activités sociales et économiques.

La neige arrive ? La Ville de Metz se mobilise !

350 km
de voies
communales

15
engins
de service
hivernal

150
agents
mobilisables
24h/24



22
dénéigeuses
manuelles

1 500 tonnes
de sel en stock
& 30 m³ de saumure

Bons comportements

Certaines semblent évidentes, d'autres se doivent d'être rappelées, les bonnes pratiques à adopter quand vient l'hiver et tombe la neige :

- Adapter ses vêtements et ses chaussures.
- Avoir du sel et une pelle de déneigement à domicile.
- Assurer le déneigement du trottoir devant sa propriété, ou bien en l'absence de trottoir sur une largeur de 2 mètres (les personnes âgées ou à mobilité réduite peuvent s'inscrire dans les mairies de quartier et auprès du CCAS pour bénéficier gratuitement du déneigement du trottoir devant leur habitation).
- Anticiper ses déplacements en cas d'alerte météo.
- Équiper son véhicule avec des pneus hiver.
- Aider ses voisins les plus fragiles.



📍 Nichée au sein du quartier d'Outre-Seille, l'église Saint-Eucaire est un beau témoignage de l'art gothique à Metz.

Patrimoine

Miroirs du temps

DEPUIS LE 1^{ER} SEPTEMBRE, DES TRAVAUX DE RESTAURATION D'ART DE PEINTURES MÉDIÉVALES DE L'ÉGLISE SAINT-EUCAIRE SONT ENTREPRIS PAR LA VILLE DE METZ. EN PARTENARIAT AVEC LA FONDATION DU PATRIMOINE, UNE COLLECTE DE DONS EST MISE EN ŒUVRE.

La Ville de Metz contribue activement à l'entretien et la valorisation du patrimoine culturel et cultuel. C'est dans le cadre de son programme de restauration de ces édifices, qu'ont été votés au Conseil municipal du mois de janvier 2022 **les travaux de restauration d'art de quatre peintures murales** de l'église Saint-Eucaire.

IL FAUT SAUVER LES PEINTURES MÉDIÉVALES

Construite de la fin du Moyen-Âge au XV^e siècle, nichée dans le quartier d'Outre-Seille, laissant son clocher roman (le plus vieux de Metz), muni d'un épi de faîtage tout d'or

paré, la signaler dans le tissu urbain, l'église Saint-Eucaire est un **beau témoignage de l'art gothique à Metz.**

À la suite de vastes campagnes de travaux de réfection à neuf de ses toitures, façades et vitraux, **il est maintenant temps de s'atteler à la restauration de ses intérieurs**, afin de redécouvrir tous ses charmes et ses qualités.

En son sein, son transept abrite **quatre peintures murales**, découvertes sous un badigeon (sorte d'enduit) en 1853, dont les deux plus remarquables sont médiévales. Il s'agit de grandes scènes peintes à l'huile composées de personnages à taille humaine illustrant *la Dormition de la Vierge* et *la Mise au tombeau du Christ*. Les nombreux dépôts apportés au cours du

temps (suie, repeints, vernis) ont altéré leur structure et leur lisibilité. Il est donc nécessaire et urgent de stopper la dégradation de ce magnifique témoignage de l'art iconographique de cette époque à Metz.

Les deux autres peintures datent du XIX^e siècle et représentent *l'Adoration des Mages* et *la Visitation*.

Les travaux ont débuté le 1^{er} septembre par *la Dormition de la Vierge*. La peinture sera entièrement restaurée, avec notamment la réintégration des couleurs et le traitement des sels et des fissures. La niche en pierre dans laquelle elle loge sera également reprise.

La rénovation des œuvres sera reconduite chaque année à la

même période, à raison d'une peinture par an, jusqu'en 2025. **Le coût de la première opération s'élève à environ 85 000 €,** tandis que le montant estimatif total est de l'ordre de 300 000 €.

JE DONNE !

Une recherche de mécénat a été engagée pour associer tous les partenaires, entreprises et particuliers désireux de participer à la sauvegarde des peintures médiévales de l'église Saint-Eucaire. La Ville de Metz a ainsi fait appel à la Fondation du Patrimoine, garantie de sécurité et de transparence financière.

À la suite de l'obtention des accords administratifs de la Direction Régionale des Affaires Culturelles (obligatoires dans le cas d'églises classées monuments historiques telles que Saint-Eucaire), et avec son appui scientifique et technique, **la Ville de Metz et la Fondation du Patrimoine ont signé le 14 septembre la convention officielle de partenariat pour la mise en œuvre d'un financement participatif**, prenant la forme d'une collecte de dons. Les généreux mécènes et donateurs, outre le bénéfice d'une réduction d'impôt, seront gratifiés de visites commentées durant les travaux ou de livres patrimoniaux.



📷 La première phase de restauration portera sur *La Dormition de la Vierge*.
Photo: Rodolphe Lebois



📍 Faire un don à la Fondation du Patrimoine pour aider à restaurer les peintures médiévales de l'église Saint-Eucaire: fondation-patrimoine.org

Spectacles jeune public

Machine à rêves

Les enfants sont un public rêvé. Pourtant, ils ne sont pas consommateurs de spectacles. Mieux, ils sont des spectateurs naturellement et éminemment prédisposés à la curiosité, à l'émerveillement de toute la vie qui les entoure. Leur éducation culturelle vise à ce qu'ils deviennent des citoyens capables de comprendre le monde dont ils deviendront les acteurs.

Noble tâche que l'Agora des Mômes s'évertue à accomplir saisons après saisons, **en stimulant la sensibilité et la réflexion des plus jeunes grâce aux arts du spectacle**, tout en ravissant les esprits plus âgés.

PROGRAMMATION

À la suite des premières représentations de cette **5^e édition de l'Agora des Mômes**, avec un spectacle musical ciné-concert et du théâtre de marionnettes

et d'objets en papier, restera à découvrir cette année, **le 26 novembre**, une nouvelle création jeune public du Théâtre Dest, *À la poursuite de d'Artagnan*, librement inspirée des *Trois Mousquetaires* d'Alexandre Dumas. Par la suite en 2023, **dès le 7 janvier**, *Ma tache* de la compagnie Ô quel dommage, primé à plusieurs reprises dans des festivals

L'AGORA DES MÔMES C'EST UNE SAISON CULTURELLE DE SPECTACLES DESTINÉS AU JEUNE PUBLIC. C'EST AUSSI UN SERMENT : AUCUN ÉCRAN NE REMPLACERA JAMAIS LA MAGIE DU SPECTACLE VIVANT !

internationaux, offrira un voyage visuel sans parole où l'ombre est mise en lumière à travers le jeu et le pouvoir de l'imaginaire.

Le 11 février, le trio *Oscar fou* proposera des chansons pour petites et grandes oreilles, suivi **le 4 mars** de *La-A*, une exploration de la voix accompagnée du piano par la compagnie messine DingDangDong.



📷 *Le Garage à Papa*
de la Compagnie des Ô.
Photo: Stephalbum



📺 *L'Envol de la fourmi* de la compagnie Au fil du vent.
Photo: Christophe Raymond de Lage

Le 25 mars, vous entrerez avec la compagnie des Ô dans *Le garage à papa*, où l'on ne révisé pas les voitures mais où l'on répare nos chers paternels!

Le 1^{er} avril, le spectacle *L'atelier d'Okilé* de la compagnie du Théâtre des Mots racontera une belle histoire sur la différence, ponctuée de bruitages au moyen d'une multitude d'accessoires insolites.

La saison 2022/2023 se conclura **le 15 avril** avec *L'envol de la fourmi* de la compagnie Au fil du vent, fantaisie funambulesque dans laquelle, avec joie, légèreté et tendresse, une clowne et ses poules interrogent notre condition humaine, bien trop humaine... L'Agora des Mômes, en somme, procure aux jeunes enfants les

formes artistiques du spectacle vivant, pour leur faire prendre le chemin de voyages imaginaires qui laisseront une empreinte dans leurs rêves et dans toute leur vie.

RÉSIDENCES ARTISTIQUES ET SÉANCES SCOLAIRES

Cette année encore, et toujours davantage, l'Agora soutient la création artistique locale. La saison est animée par une place plus importante faite aux acteurs culturels et associatifs messins, pour **promouvoir les talents** d'une part et **faire émerger des partenariats éducatifs innovants** d'autre part.

Elle accueille notamment en résidence la compagnie messine Les

Heures Paniques qui, avec son cycle ados-jeunes adultes *Be Strong - ou pas*, permettra à une cinquantaine de jeunes de 15 à 25 ans de prendre part à l'écriture, la création et la mise en scène d'un spectacle vivant. Fidèle à sa vocation pédagogique, la médiathèque-centre social persévérera dans l'accueil des scolaires, de la maternelle jusqu'au lycée, pour inviter les plus jeunes à s'émerveiller, se questionner, s'amuser et réfléchir.

📄 Informations, programme complet de la saison et billetterie sur le site agora.metz.fr



Sport

Femmes actuelles

SEUL SPORT DE CONTACT À PRÉDOMINANCE FÉMININE, MODÈLE D'OUVERTURE ET DE TOLÉRANCE, LE ROLLER DERBY SE PRATIQUE À METZ DEPUIS UNE DOUZAINÉ D'ANNÉES DÉJÀ. ENTRETIEN AVEC LA PRÉSIDENTE DU CLUB MESSIN.



📷 Des joueuses du Roller Derby Metz Club à l'entraînement.

des points, en évitant si possible de se faire arrêter, projeter au sol ou sortir de la piste. S'ajoutent quelques subtilités, des règles, des pénalités, dont l'apprentissage fait partie du charme de cette discipline.

Sport de contact, d'agilité et de stratégie, qui se joue sur des patins à roulettes (attention, ceux avec des roues disposées deux à deux, qu'on appelle «quads»), le principe du roller derby est (presque) simple: 2 équipes, constituées de 15 personnes chacune, s'affrontent sur une piste ovale appelée «track». Les matchs, d'une durée d'1 heure

(2 x 30 minutes), sont rythmés par des séquences de 2 minutes maximum appelées «jams» (sorte de rounds). Sur la piste, 5 joueuses, dont une jammeuse, une attaquante en quelque sorte, et 4 bloqueuses, sont opposées à 5 autres joueuses. Le but est que les jammeuses parviennent à dépasser le pack adverse, formé par les bloqueuses, pour marquer

Sport historiquement à prédominance féminine, il est encore assez méconnu du grand public, mais fait de plus en plus d'adeptes, en raison de son côté «fun» et parce qu'il est **particulièrement inclusif**. On peut tout à fait s'y mettre à l'âge adulte, toutes les morphologies, les niveaux, les styles sont bienvenus.

INTERVIEW



Emmanuelle Belaud,
Présidente du Roller Derby Metz Club

« Vecteur d'émancipation, le roller derby porte des valeurs fortes d'inclusion »

📍 MéliSSa Decker, jammeuse du RDMC, et Reine la Mirabelle, en démonstration à l'occasion de la Fête du sport.

RDMC

Fondé en 2010, le Roller Derby Metz Club est le 4^e club français à voir le jour après Bordeaux, Toulouse et Paris. Aujourd'hui, il est **engagé dans le championnat de France de roller derby en N2**, avec son équipe A « All Stars », et **recrute afin de réformer son équipe B** « La Meute ». Rien de mieux que la présidente du club messin pour en dire plus sur ce sport.

À qui s'adresse le roller derby ?
À tout le monde ! Notre public, nos arbitres, bénévoles et joueuses viennent de milieux totalement différents. La plupart de nos joueuses n'avait même jamais patiné avant de rejoindre notre équipe.

On participe souvent à un premier match ou un entraînement par curiosité, puis on revient pour le contact, l'ambiance, le côté spectaculaire et les valeurs.

Comment vous-même vous êtes-vous mise à cette discipline sportive ?

J'ai été recrutée par l'équipe des Scélérates de La Teste de Buch, dans le bassin d'Arcachon. Je n'avais jamais patiné, je n'aimais pas les sports collectifs et j'avais très peur du contact, c'était donc mal parti... Mais dès le premier entraînement j'ai été conquise. Au-delà du contact et du patinage, le roller derby nécessite une excellente cohésion et une parfaite communication entre les joueuses.

Quelles sont les valeurs véhiculées par ce sport ?

Vecteur et symbole de l'émancipation de la femme depuis les années 30, le roller derby est mondialement réputé pour les valeurs fortes qu'il défend : féminisme, inclusion, droits LGBTQIA+, « body positive », « Do It Yourself »... Il porte également les valeurs inhérentes à tout sport : respect, dépassement de soi, discipline, équité, persévérance.

Quelles sont vos perspectives ?

Le franc succès des sessions d'essai de ce début de saison

laisse espérer le renforcement durable de nos effectifs. Il devrait permettre au RDMC d'organiser davantage de matchs à domicile, tout en s'investissant dans la formation de ses membres (coaching et arbitrage) et en développant les partenariats locaux. Nous avons bien entendu pour ambition de gagner un maximum de matchs de tournois amicaux et du championnat en N2.

Un mot sur l'une de vos joueuses devenue Reine de la Mirabelle ?

Nous avons recruté MéliSSa (MéliSSa Decker, Reine de la Mirabelle 2022, ndlr) lors de la Fête du sport de Metz l'année dernière. Déjà très sportive, elle a rapidement trouvé sa place dans notre équipe en tant que jammeuse.

Nous sommes ravies de cette belle aventure humaine qu'elle a vécue en devenant Reine de la Mirabelle 2022. Être ambassadrice de sa ville est une immense fierté ! Nous espérons que son parcours pourra inspirer de nombreuses personnes, les encourager à se lancer dans de nouvelles expériences et croire en leurs rêves.

📍 Entraînements les mercredis de 19h à 22h au gymnase d'Hannoncelles (18 rue d'Hannoncelles), les dimanches de 14h30 à 17h30 (débutantes) et de 16h à 19h (avancées) au gymnase André Malraux.

Contact: contact@rollerderbymetz.fr et sur les réseaux sociaux Facebook, Instagram et TikTok.

NOUVEAUX EMPLOIS

Dans le cadre de la décentralisation du ministère de l'Intérieur et des Outre-mer, Metz a été retenue pour accueillir le Centre des prestations financières de la Direction de l'évaluation de la performance, de l'achat, des finances et de l'immobilier rattachée au Secrétariat général. L'installation de 91 agents est prévue en 2024.

François Grosdidier avait déposé un solide dossier de candidature afin de faire valoir les atouts de la Ville de Metz et de l'Eurométropole : « Nous avons su convaincre.

Cette installation permettra de combler en partie l'exécution, hélas seulement partielle, des promesses de compensation de la restructuration de Défense.

Dans ce contexte, cette nouvelle délocalisation est particulièrement bienvenue. »

RETOUR VERS L'ARCHITECTURE

L'exposition « Metz années 50-60 » porte globalement sur la modernisation de la ville après la Seconde Guerre mondiale jusqu'à la fin des années 60. Elle traite plus particulièrement de la **production architecturale et de l'aménagement urbain entre 1947 et 1970**, durant les mandats du maire Raymond Mondon. L'exposition s'appuie sur des fonds d'archives, des prêts d'institutions aussi bien que de particuliers. Le visiteur est invité à découvrir comment Metz s'est construite et transformée pendant des années marquées par une forte croissance.

Depuis le 15 septembre et jusqu'au 15 janvier 2023, l'exposition est déclinée au sein de plusieurs sites avec des approches différentes : à la **Porte des Allemands**, sur la modernisation de la ville ; aux **Archives municipales**, où il est question d'urbanisme et de l'émergence de la pensée patrimoniale ; et à la **Bibliothèque universitaire du Saulcy**, où le sujet est abordé plus particulièrement sous l'angle des lieux pour enseigner.



UN REFUGE POUR LA BIODIVERSITÉ

Le 5 septembre, François Grosdidier, Maire de Metz, Isabelle Viallat, Conseillère municipale déléguée à la biodiversité et au bien-être animal, et Pascal Péran, Gouverneur du district 1790 du Rotary, ont inauguré **un grand hôtel à insectes à l'Esplanade**.

Les 7 Rotary clubs de Metz se sont unis pour agir en faveur de la biodiversité et sensibiliser la population au respect de la nature et de l'environnement, en offrant ce dispositif à la Ville de Metz. Il est destiné à héberger coccinelles, papillons, perce-oreilles, chrysope et carabes, ainsi que des abeilles sauvages, véritables « sentinelles de l'environnement », à la fonction pollinisatrice essentielle, dont on déplore la disparition de 30 à 40% de leur population ces 10 dernières années.



NOUVEAU MARCHÉ À LA PATROTTE

Depuis le 1^{er} septembre, un nouveau marché est organisé **chaque jeudi matin de 8 h à 12 h 30** au sein du quartier de la Patrotte, sur le parking situé entre la rue Paul Chevreux et la rue Charles Nauroy.

Ce nouveau rendez-vous hebdomadaire porte à 8 le nombre de marchés de ce type à Metz et dans ses quartiers, participant à redonner à la ville le dynamisme de sa tradition commerçante. Ces marchés procurent une animation populaire aux différentes places et rues qu'ils occupent, et apportent aux Messins une offre alimentaire diversifiée avec des produits de qualité.



ESPACE POUR CHIENS SANS LAISSE

L'espace pour chiens sans laisse de la **Grange-aux-Bois**, situé en bordure du parc du même nom, répond à une demande des habitants du quartier, à la suite d'une concertation, et traduit la volonté de la Ville de Metz de **mettre en œuvre une cohabitation apaisée avec l'animal en ville**.

Inauguré le 17 septembre par François Grosdidier, Maire de Metz, Isabelle Lux, Adjointe au Maire chargée notamment de la coordination de la politique municipale dans le quartier de la Grange-aux-Bois, et Isabelle Viallat, Conseillère municipale déléguée à la biodiversité et au bien-être animal, en présence de Jacques-Charles Fombonne, Président national de la SPA, ce dernier l'a qualifié « d'exemple à suivre ».

La prochaine réalisation d'un espace pour chiens sans laisse verra le jour à proximité du quai des Régates, tandis que préalablement celui des Jardins Jean-Marie Pelt sera agrandi.

FORÊT URBAINE : UN NOM ET UN ENGAGEMENT

A voté ! À la suite d'une consultation en ligne pour choisir le nom de la forêt urbaine à la jonction des quartiers de Devant-les-Ponts et de La Patrotte Metz Nord, **les internautes se sont prononcés pour la dénomination « Forêt des Ponts »**.

Auparavant, Béatrice Agamennone, Adjointe au Maire chargée des espaces verts, a signé le contrat « Obligations Réelles Environnementales » avec Sophie Grenier, Présidente co-fondatrice de la société Trees Everywhere, chargée de la plantation de la forêt et de rassembler les financements des entreprises locales et nationales.

La Ville de Metz met à disposition de Trees Everywhere **un terrain de plus de 2 hectares**, compris entre les rues Nicolas Jung, René Paquet et les voies ferrées contigües, friche militaire qui a fait l'objet d'une opération de désartificialisation, avec la démolition d'une dalle en béton cofinancée à hauteur de 20% par la Fondation UEM. La « Forêt des Ponts » est un véritable poumon vert à venir, **plantée en plusieurs saisons jusqu'à fin 2024**, avec des essences sélectionnées par les équipes R&D de Trees Everywhere et sur consultation de l'étude SESAME.



LA PLANÈTE FAIT SON CINÉMA

Du 15 au 20 novembre, la 5^e édition du festival international du film **CinémaPlanète**, organisée par l'**Institut européen d'écologie (IEE)**, se déroulera au **cinéma Klub**. Cette manifestation est entièrement dédiée à la **transition écologique** et aux relations avec la nature. En plus d'une sélection exigeante de films, courts et longs métrages, et de documentaires, CinémaPlanète propose une masterclass avec des étudiants, des matinées pour les enfants, une table ronde avec des professionnels du cinéma, vidéastes et youtubeurs, ainsi qu'une soirée « Biojolais ». Un événement qui propose d'aiguiser sa conscience écologique et de déguster du vin (avec modération) tout à la fois est forcément immanquable !

 Programme et informations sur cinemaplanete.com

AS DES AIRS

Du 8 au 13 novembre de 10h à 18h, dans le salon de Guise de l'hôtel de ville, « **As de la Grande Guerre – Portraits et aéronefs** » est une double exposition, avec d'une part « **Les As de la Première Guerre mondiale** », réalisée par l'Office national des Anciens Combattants et Victimes de Guerre, en partenariat avec le groupe aéronautique Safran, qui **rend hommage aux grands aviateurs de la Grande Guerre**, et d'autre part les tableaux en étain et en peinture du colonel et artiste messin Roger Krajczi, qui font revivre ces pilotes et leurs **machines volantes**.



FUTUR ÉQUIPEMENT À **BORNY**

Les travaux de **construction d'un centre socioculturel** à Borny ont débuté fin septembre. Un travail conséquent de reprise du projet a été effectué par la municipalité afin de définir des usages complémentaires pour le futur équipement, **dans un objectif de proximité** et de meilleure appropriation du lieu par les habitants du quartier. Ce nouvel édifice sera un **espace de vie et d'animations de référence au cœur de Borny**. La grande salle pourra alors accueillir des événements familiaux et des manifestations associatives.





SENSIBILISER AU HANDICAP

À l'occasion de de la journée internationale des personnes handicapées le 3 décembre, la Ville de Metz, en partenariat avec l'Éducation nationale, organise dans ses écoles une **semaine de sensibilisation à toutes les formes de handicap** (mental, auditif, visuel, moteur). Jusqu'à l'an dernier réservée aux élèves de cours élémentaires, **l'opération s'étend cette année aux maternelles**, avec notamment l'apprentissage de la Langue des signes française (LSF).

Du 28 novembre au 2 décembre, d'une part, les écoliers participeront à **des ateliers pour comprendre ce qu'est le handicap tout en s'amusant, apprendre le respect d'autrui, accepter et respecter les différences**. D'autre part, leurs réalisations artistiques autour du handicap seront exposées tout au long de la semaine dans le péristyle de l'hôtel de ville, qui accueillera concomitamment une exposition sur le polyhandicap. En outre, les animateurs du périscolaire bénéficieront eux-mêmes d'un atelier de sensibilisation au handicap.

JET D'EAU

Metz avait déjà son torii, ses fontaines dansantes, elle a maintenant son jet d'eau. Mis en place au centre du Plan d'eau le 18 juillet dernier, il vient parachèver la carte postale de la ville vue depuis l'île Saint-Symphorien.

Cette fontaine flottante est composée de onze jets: le principal propulse l'or bleu à **30 mètres de haut**, tandis que les dix autres forment leurs arches de 10 à 15 mètres de hauteur tout autour. Le dispositif est muni de **10 projecteurs led**, dont les couleurs peuvent être programmées en fonction des différents événements qui animent la ville.



Plus qu'un ornement supplémentaire pour la ville d'eau, **l'implantation d'un jet favorise l'oxygénation du plan d'eau, bénéfique à la faune aquatique et limitant le développement des cyanobactéries**.

En raison de la nécessité de réduire les consommations d'énergie, le jet d'eau sera désactivé en automne et en hiver, à l'exception de la période des illuminations de Noël où il sera mis en marche de 18h à minuit, pour être de nouveau activé au printemps et à l'été.

NOUVEAU LIEU DU NUMÉRIQUE

Le 1^{er} octobre, face à l'entrée de la médiathèque Verlaine au Pontiffroy, a été inauguré le nouveau lieu consacré au numérique de la Ville de Metz: **l'Arôb@se**.



Il propose différentes activités, avec **L'Arcade**, espace vidéoludique pour découvrir les jeux indépendants, des événements et des ateliers liés au sport électronique; **Le Forum**, aménagé pour favoriser l'inclusion numérique et sociale, ainsi que la découverte des technologies contemporaines et à venir; **L'Atelier**, pour s'initier au fonctionnement du numérique (robotique, programmation, modélisation et impression 3D, etc.); et **Le Studio**, salle où l'émotion peut se transmettre par l'image, le son et autres projets multimédias. Un espace d'exposition sur l'histoire du numérique et un coin salon complètent l'équipement.



📖 Lancées le 18 août, à l'occasion du vernissage de l'exposition consacrée au poète et philosophe Benjamin Fondane en présence de Désirée Mayer, Présidente des JECJ-Lorraine, et de François Grosdidier, Maire de Metz, **les Journées européennes de la culture juive 2022 se poursuivent jusqu'en janvier 2023** avec des rendez-vous artistiques et des temps de débat. **Tout le programme sur jecjlorraine.fr**



📖 Souhaitant renouer avec son patrimoine aquatique, la Ville de Metz a organisé la **2^e édition de la Fête de l'eau** les 3 et 4 septembre au Plan d'eau et au Bassin de la Pucelle. Une **parade lumineuse** avec un défilé d'embarcations, notamment les avirons des Régates Messines, a fait briller de mille feux la ville d'eau.



📖 Le 20 août, Mélissa Decker, 24 ans, habitant à Metz dans le quartier de l'Amphithéâtre, a été sacrée **Reine de la mirabelle**. Elle devient **l'ambassadrice de la ville**, soutenue par ses 1^{er} et 2^e dauphines, Émilie Ruane et Paola Riggi.

📷 La saison des **brocantes** a battu son plein à Metz notamment en Outre-Seille, où l'**association des commerçants et artisans** a organisé son rendez-vous annuel, le 4 septembre. Par la suite les **17 et 18 septembre**, le premier **marché d'artisans d'arts**, organisé par l'association Courants d'Arts, s'est tenu sur la place des Charrons, au sein d'un **quartier voué à accueillir les métiers de l'artisanat**.



📷 La cérémonie d'**installation de Monseigneur Philippe Ballot**, archevêque-évêque de Metz, nommé conjointement par le pape et le président de la République, concordat oblige, s'est déroulée le 4 septembre dans la Cathédrale Saint-Étienne, remplie pour l'occasion de nombreux fidèles.

📷 Le 10 septembre, François Grosdidier, Maire de Metz et Président de l'Euro-métropole, entourés d'élus municipaux, a accueilli à l'hôtel de ville les **Messins nouvellement installés**. Il a souligné le dynamisme de la ville, qui possède toutes les infrastructures et aménagements pour **offrir un cadre de vie de qualité aux nouveaux arrivants**. De nombreux représentants des services municipaux étaient également présents pour fournir les informations utiles.





📍 Le 15 septembre, plusieurs centaines de personnes sont venues à l'hôtel de ville et au cloître des Récollets pour participer au **Forum emploi** organisé par la Ville de Metz. Plus de 60 entreprises étaient présentes avec plus de 5000 postes à pourvoir. Un succès qui réaffirme la volonté de la municipalité de se saisir de la question de l'emploi et de l'économie sur le territoire messin.



📍 Rendez-vous familiaux sur les places principales de la ville, **les Week-ends des sports** permettent au plus grand nombre de découvrir et de s'essayer à de nombreuses disciplines, ainsi que de rencontrer des sportifs de haut niveau. Les 17 et 18 septembre, ce sont les sports de raquette qui ont investi la place de la République.



📍 Après 3 ans d'absence, **le petit train du Jardin Botanique est de retour**. Il circule à nouveau dans les allées du jardin depuis le 24 septembre, et ce jusqu'au 6 novembre, de 14h à 17h30-18h, avant une trêve hivernale. L'activité a été reprise par les prestataires de la buvette. Attention au départ, tchou-tchou!



🗣️ Répondant à l'invitation de François Grosdidier, Maire de Metz, Yevheniy Makhovikov, Premier Adjoint représentant le Maire de Tchernivtsi, ville ukrainienne nouvellement jumelée à Metz le 22 avril dernier, a pris la parole devant les élus réunis à l'occasion du Conseil municipal du 29 septembre. Il a rappelé les conditions difficiles du quotidien des Ukrainiens et a remercié la Ville de Metz pour son soutien.

🗣️ Du 6 septembre au 8 octobre, les festivités du cloître des Récollets ont mis l'écologie au cœur de la cité. Perché sur le Haut-Lieu de l'Écologie Urbaine, le jardin suspendu, jusqu'à présent inaccessible, offre un point de vue remarquable sur la ville, dorénavant ouvert au public.



🗣️ Le 2 octobre, dans le Grand Salon de l'hôtel de ville, des couples messins ont été honorés pour la longévité de leur union: une quarantaine d'entre eux pour leurs noces d'or (50 ans) et de diamant (60 ans), 3 autres pour leurs noces de palissandre (65 ans) et deux autres couples pour leurs noces de platine, soit 70 ans de mariage. Félicitations!

GROUPE UNIS POUR METZ

Propositions pour une meilleure rentrée



Nous proposons dès 2019 la prise en charge de fournitures scolaires par la municipalité. Les fournitures font partie des « coûts cachés » de l'éducation, affectant le principe de la gratuité scolaire. Cela permettrait en outre à la collectivité de piloter les achats, afin d'obtenir de meilleurs prix et de s'assurer que le matériel scolaire soit éco-responsable. En a-t-on les moyens? Oui. Sur un an, cela représente à peine 1% des dépenses envisagées par F.Grosdidier pour déployer ses 1600 caméras. Une proposition pragmatique donc, malheureusement balayée d'un revers de main.

Même sort pour une autre proposition d'Unis: établir des « rues scolaires » sans circulation aux abords des écoles, quand c'est possible; dans un souci de sécurité, de réduction de la pollution et d'autonomisation des enfants: nos écoles ne sont pas des « drive-in ». En Belgique, au Royaume-Uni, en Allemagne les résultats y sont enthousiasmants pour parents et enfants.

Même indifférence pour notre proposition d'augmentation des effectifs et d'amélioration des conditions de travail dans les domaines de la petite enfance et du périscolaire. Les difficultés de recrutement dans ces secteurs (cantine, animation, piscines, etc...) sont fortes et sans réponse structurante de la majorité.

Une exception cependant, pour être juste: la prise en charge par la métropole d'une cuisine centrale, afin de faciliter la préparation des plats pour les cantines scolaires, et y intégrer plus de produits locaux. Cette proposition Unis de 2019 est enfin intégrée aux investissements de la métropole et (si le projet va jusqu'au bout...) permettra à nos enfants & petits-enfants de s'alimenter plus sainement tout en soutenant l'agriculture locale.

« Ce que dit l'opposition m'intéresse peu » affirme F.Grosdidier (Républicain Lorrain 8/8/22).

C'est vrai, pour une fois. Le « plébiscite » des élections municipales (68% d'abstention, 197 voix d'avance) justifie sans doute cette humilité.

Xavier Bouvet

Danielle Bori, Charlotte Picard, Hanifa Guermiti, Pierre Laurent, Denis Marchetti, Sébastien Marx, Jérémy Roques, Pauline Schlosser, Nicolas Tochet, Marina Verronneau



GROUPE RASSEMBLEMENT NATIONAL

LE BON SENS POUR METZ

Metz ville propre et sûre: c'est pour quand?

Depuis deux ans, les promesses du nouveau maire sont-elles devenues réalité? Les remarques des Messins témoignent plutôt d'une lassitude de voir leur quotidien toujours dégradé. Quand on est dévoré d'une ambition universelle, il est difficile de garder une oreille attentive aux attentes des habitants.

Les élus RN ont dès 2020 proposé un premier objectif à la portée du maire: dissuader la mendicité agressive du parking derrière la cathédrale. Ils sont toujours là. Les habitants et touristes continuent de subir l'alcoolisation et le tapage nocturne sur la voie publique. La propreté et la gestion des ordures restent tout autant problématiques.

Il faut se concentrer sur ces priorités essentielles, c'est une question de volonté politique! Vous vous demandez comment vous pourriez en cette fin d'année se chauffer, faire le plein, payer les charges et les impôts qui augmentent. Nos dirigeants hors sol multiplient les discours moralisateurs tout en dépensant sans compter.

Comptez sur le RN pour porter votre voix et vous défendre, et soyez remerciés pour votre soutien grandissant!

Vous pouvez nous joindre et vous informer ici:



contact@pourmetz.com 06 01 58 40 39
www.pourmetz.com

Françoise GROLET

Conseillère municipale de Metz,
conseillère de Metz Métropole,
Conseillère régionale du Grand Est

Grégoire LALOUX

Président du groupe RN « Le bon sens pour Metz »,
conseiller de Metz Métropole

Marie-Claude VOINÇON

Conseillère municipale de Metz, Conseillère régionale du Grand Est



GROUPE UTILE POUR METZ

Crise énergétique: la majorité municipale fait face avec détermination, lucidité et humilité



La rentrée 2022 n'échappe malheureusement pas à la règle ces dernières années: elle sera difficile.

Après la crise sanitaire, la crise énergétique et l'inflation frappent de plein fouet les ménages, les entreprises et les collectivités.

La Ville de Metz voit sa facture énergétique augmenter de 7 millions d'euros environ. Cela vient s'ajouter à la situation budgétaire très difficile dans laquelle la précédente équipe municipale a plongé notre ville.

En effet, **dès septembre 2020, nous tirions la sonnette d'alarme sur l'état préoccupant des finances de la Ville: une dette multipliée par 7, des dépenses de fonctionnement qui explosent (+ 24 millions d'euros sur les 6 premières années du mandat Gros), une épargne nette dérisoire, un patrimoine municipal (scolaire notamment) particulièrement dégradé car non entretenu et des marges de manœuvre budgétaires quasi inexistantes pour notre majorité.**

Depuis notre élection, les efforts budgétaires sont constants afin de redresser cette situation. Efforts en matière de masse salariale, efforts sur les dépenses énergétiques, rigueur sur les dépenses de fonctionnement...

L'utilité de la dépense et l'efficacité de l'action publique, voilà ce qui guide notre action municipale au quotidien, afin de répondre le plus justement à vos demandes et satisfaire vos besoins.

Nathalie Colin Oesterlé

Présidente du groupe Utile pour Metz

Khalifé Khalifé, Patrick Thil, Anne Weizman, Martine Nicolas, Marc Sciamanna, Jacqueline Schneider, Anne Stémart, Julien Husson, Isabelle Lux, Bouabdellah Tahri, Patricia Arnold, Hervé Niel, Caroline Audouy, Jean-Marie Nicolas, Anne Fritsch-Renard, Guy Reiss, Gertrude Ngo Kaldjop, Férit Burhan, Rachel Burgy, Stéphanie Changarnier, Blaise Taffner, Laurent Dap, Isabelle Viallat, Timothée Bohr, Laurence Molé-Terver, Bernard Staudt, Henri Malassé, Eric Fizon, Chanthly Ho, Mammam Mehalil, Corinne Friot, Michel Vorms, Yvette Masson-Franzili, Jérémy Bosco



GROUPE ÉNERGIES POUR METZ

Une rentrée nécessairement écologique!

Bien que l'urgence climatique ne faisait pas de doute, en cette rentrée 2022, nous faisons le bilan d'un été qui a battu des records de température – le plus chaud jamais enregistré en Europe – associé à une sécheresse inédite. Face à ce constat alarmant, nous avons voulu approfondir notre connaissance du changement climatique, ses causes et ses conséquences, en participant à l'atelier La Fresque du Climat lors de notre dernier séminaire avec les militants d'Énergies Citoyennes.

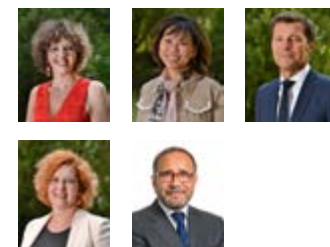
Que faire? S'il existe plusieurs échelles d'actions, nous pouvons surtout agir localement et individuellement. Ainsi, à Metz, nous utilisons tous les leviers à notre disposition: en élaborant un Plan guide d'aménagement des espaces publics reprenant les thématiques qui nous sont chères (végétalisation, «marchabilité» de la Ville, pistes cyclables, etc.); en oeuvrant pour des mobilités repensées via la restructuration complète du réseau de transport en commun, la mise en oeuvre de la future ligne METTIS C et de notre écosystème Hydrogène; les concertations sur les projets; enfin en prenant des mesures de sobriété énergétique et en rénovant l'éclairage public pour l'équiper en LED.

Parce que l'écologie va de pair avec la proximité, celle-ci passe par l'écoute des citoyens: pour les travailleurs frontaliers par la nouvelle Maison du Luxembourg ouverte dès novembre avec plus de 25 événements. Mais encore par les réunions de Conseils de quartier, participations aux réunions publiques menées par le maire et l'organisation de la cérémonie d'accueil des messins nouvellement arrivés. Notez la prochaine qui aura lieu le 10 décembre prochain après l'élection du Conseil municipal des Enfants en octobre.

Ainsi, soyez toujours assuré que dans la majorité, nous continuons d'oeuvrer en faveur de l'écologie, la proximité et la solidarité en étant force de propositions pour vous et avec vous.

Béatrice AGAMENNONE,

Présidente du groupe Énergies pour Metz



DU 2 AU 18 NOVEMBRE

EXPOSITION : 1900 - 2017

ARTISTES & DIVERSITÉS EN FRANCE

Dans le cadre de la lutte contre les discriminations et en hommage à Joséphine Baker, entrée au Panthéon le 30 novembre 2021, l'exposition « Artistes & Diversités en France » revient, en textes et en images, sur la richesse de l'apport des migrations successives qui ont façonné la diversité culturelle de la France.

📍 Du lundi au vendredi, de 9 h à 12 h et de 14 h à 17 h, dans le péristyle de l'hôtel de ville.



SAMEDI 12 NOVEMBRE À PARTIR DE 19H

CONCERT HOMMAGE À MARIE & MATHIAS

Pour sa 6^e édition, l'hommage à Marie Lausch et Mathias Dymarski, décédés tragiquement au Bataclan, ainsi qu'à toutes les victimes disparues lors des attentats de Paris le 13 novembre 2015, se renouvelle en prenant la forme d'un bar musical place Jeanne d'Arc. Cette soirée permettra de soutenir la jeunesse et plus particulièrement la scène locale.



DU 18 NOVEMBRE AU 24 DÉCEMBRE

MARCHÉS DE NOËL

Les fameux Marchés de Noël messins réinvestissent les places de la ville dans une ambiance féérique, merveilleuse et envoûtante, en un mot : magique ! Les marchés des places d'Armes, de la République, Saint-Louis et Saint-Jacques ouvriront du dimanche au jeudi, de 11 h à 21 h, et les vendredis et samedis, de 11 h à 22 h, tandis que le Marché gourmand de la place de la Comédie sera ouvert du lundi au vendredi, de 17 h à 23 h, et les samedis et dimanches, de 11 h à 23 h.

📍 Toutes les informations à venir sur metz.fr et dans le prochain numéro de Metz Magazine.

SAMEDI 3 ET DIMANCHE 4 DÉCEMBRE

FESTIVITÉS DE LA SAINT-NICOLAS

Le saint patron des écoliers donne rendez-vous aux petits et grands pour un week-end de fêtes et d'animations. Il fera son apparition sur le balcon de l'Opéra-Théâtre, avant une grande marche sur le thème des rêves dans les rues de la ville.

📍 Toutes les informations à venir sur metz.fr

À l'agenda



SAMEDI 10 DÉCEMBRE À 20H30

NATURYA

Spectacle atypique proposé aux Arènes de Metz, Naturya est une aventure humaine et artistique, un voyage dans une féerie végétale

et florale unique en son genre, pour sensibiliser au respect de notre planète par l'émotion.

📍 Plus d'informations : spectacle-naturya.com

SAMEDI 17 DÉCEMBRE À 20H ET DIMANCHE 18 DÉCEMBRE À 16H

CONCERT DE NOËL DE L'HARMONIE MUNICIPALE

À quelques jours des fêtes de Noël, l'Harmonie municipale de Metz, sous la direction d'Arnaud Tutin, emmène le public dans un univers fantastique, du conte musical *Pierre et le Loup* à la musique extraordinaire du film *E.T.*, en passant par plein d'autres surprises...

📍 Gratuit sur réservation sur citemusicale-metz.fr

📍 Retrouvez l'ensemble des événements messins sur metz.fr



Les élus à votre écoute

- i** Prenez rendez-vous:
 - directement au guichet de votre mairie de quartier
 - sur metz.fr
 - par téléphone, en appelant Allo Mairie au 0800 891 891, appel et service gratuits

MAIRIE ANNEXE GARE

- Dans le hall arrivée
- Lundi, mardi, mercredi et vendredi: 11h-15h et 15h30-19h
- Jeudi: 15h-19h

MAISON DU LUXEMBOURG

L'accueil des frontaliers se fait **uniquement sur rdv** sur eurometropolemetz.eu

- i** Pour vos démarches d'état-civil et les formalités administratives prenez rendez-vous en ligne sur metz.fr/demarches



Contacts utiles

URGENCES

- Samu: 15
- Pompiers: 18
- Hébergement d'urgence: 115
- Médigarde: 0 820 33 20 20
(numéro indigo 0,12 euros/minute)

POLICE MUNICIPALE ET OBJETS TROUVÉS

57 rue Chambière - En cas d'urgence contactez le 03 87 55 84 84

CCAS DE LA VILLE DE METZ

22-24 rue du Wad-Billy

RELAIS PETITE ENFANCE

57 boulevard d'Alsace à Borny (Mettis ligne A station Hauts-de-Blémont)

POINTS D'ACCÈS AUX DROITS ET CONCILIATEUR DE JUSTICE

- Pôle des Lauriers, 3 bis rue d'Anjou à Borny (Mettis ligne A station Hauts-de-Blémont)
- Conseil départemental de l'accès au droit, 3 rue Haute Pierre cdad-moselle.justice.fr

Vos mairies de quartier

BELLECROIX LES BORDES

- 2 rue des Charentes / 13 rue de Toulouse
- du lundi au mercredi de 8 h à 12 h et de 13 h à 17 h
- le jeudi de 11 h à 19 h
- le vendredi de 8 h à 12 h

03 87 55 59 03

- Élu: Mme Arnold (Bellecroix)
- Élu: M. Reiss (Les Bordes)

BORN Y

- 4 boulevard de Provence
- du lundi au jeudi de 8 h à 12 h et de 13 h à 17 h
- le vendredi de 8 h à 12 h

03 87 55 59 05

- Élu: M. Mehalil
- Élu: Mme Ngo Kaldjop

- Pôle des Lauriers, rue de Picardie

03 87 55 55 98

GRANGE-AUX-BOIS

- 5 rue du Cuvion
- du lundi au jeudi de 8 h à 12 h et de 13 h à 17 h
- le vendredi de 8 h à 12 h

03 87 55 59 10

- Élu: Mme Lux

VALLIÈRES

- 3 rue des Bleuets
- du lundi au jeudi de 8 h à 12 h et de 13 h à 17 h
- le vendredi de 8 h à 12 h

03 87 55 59 41

- Élu: Mme Daussan-Weizman

DEVANT-LES-PONTS

- 15 chemin sous les vignes
- du lundi au jeudi de 8 h à 12 h et de 13 h à 17 h
- le vendredi de 8 h à 12 h

03 87 55 59 26

- Élu: Mme Schneider

LA PATROTTE METZ NORD

- 76 avenue de Thionville
- du lundi au jeudi de 8 h à 12 h et de 13 h à 17 h
- le vendredi de 8 h à 12 h

03 87 55 59 02

- Élu: M. Burhan

QUEULEU PLANTIÈRES

- 1 rue du Roi Albert
- du lundi au jeudi de 8 h à 12 h et de 13 h à 17 h
- le vendredi de 8 h à 12 h

03 87 55 59 07

- Élu: Mme Molé-Terver (Queuleu)
- Élu: Mme Changarnier (Plantières)

LE SABLON NOUVELLE VILLE

- 4/6 rue des Robert
- du lundi au jeudi de 8 h à 12 h et de 13 h à 17 h
- le vendredi de 8 h à 12 h

03 87 55 59 08

- Élu: Mme Stémart (Sablou)
- Élu: M. Vorms (Nouvelle Ville)
- Élu: M. Nicolas (Nouvelle Ville)

MAGNY

- 14 rue Jean d'Aprémont
- du lundi au jeudi de 8 h à 12 h et de 13 h à 17 h
- le vendredi de 8 h à 12 h

03 87 55 59 40

- Élu: Mme Stémart

CENTRE-VILLE

- Hôtel de ville
- 1 place d'Armes - J.F. Blondel
- du lundi au vendredi de 8 h à 12 h et de 13 h à 17 h
- Élu: Mme Fritsch-Renard (Les Isles)
- Élu: Mme Nicolas (Outre-Seille)
- Élu: M. Blaise Taffner (Ancienne Ville)

METZ ANNÉES 50-60

EXPOSITION



**DU 16 SEPTEMBRE 2022
AU 15 JANVIER 2023**

PORTE DES ALLEMANDS

ARCHIVES MUNICIPALES

BIBLIOTHÈQUE UNIVERSITAIRE



METZ.FR