



METZ MAG

metz.fr

#88 Septembre - octobre 2019

Le magazine de la Ville de Metz

DOSSIER

***Bien grandir
à Metz!***

Le Mag de la ville

TOUT SAVOIR SUR

Dossier Bien grandir à Metz!

4

TOUTE L'ACTU

Les solutions pour
stationner facilement

14

Une carte simple comme bonjour! 16 • En un clic, plus belle ma ville! L'écologie en fête 18 • PSA: un demi-siècle d'histoire 19 • Metz & Moi: on a testé pour vous 20 • L'éveil musical des enfants 21

L'orchestre Démos: reportage en BD 22

L'été en images 24 • À retrouver sur le net 26 • Dans votre objectif 27

TOUTE LA VILLE

La vie quotidienne dans vos quartiers 28

TOUT VOIR

5 raisons de (re)découvrir Metz 32

5 ans de la BAM: ça se fête! 34 • Metz, ville étudiante 35 • 10e anniversaire du Marathon Metz Mirabelle 36 • Génération seniors éco-responsables 37 • C'est aussi à l'agenda 38 • L'entretien: Marie-Hélène Comazzetto 40

TRIBUNES

L'expression des groupes politiques 42

PRATIQUE

Bénévolat: petites annonces 46

Mairies de quartier, contacts utiles 47



#88 septembre - octobre 2019

Directeur de la publication Dominique Gros | **Directeur de la communication** Pierre Logette | **Rédactrice en chef** Isabelle Perrot-Cornu | **Rédaction** Lisa Barthélémy, Pierre Logette, Eva Ponty, Emilie Prizzon, Céline Kroenner, David Grandmougin, Caroline Sobolewski, Mélanie Kochert, Isabelle Perrot-Cornu | **Photos** Philippe Gisselbrecht (sauf page 11: Mélanie Kochert) | **Maquette, mise en page et illustrations** Baptiste Cossu, Julie Carpentier | **Reportage graphique** Charlie Zanello | **Tirage** 70000 exemplaires (impression: Roto France) | **Dépôt légal** à parution | **Contact** metzmagazine@mairie-metz.fr | **Distribution** La Poste | **Prochaine parution** novembre 2019

En couverture photo: Philippe Gisselbrecht



Retrouvez l'actualité
municipale sur
metz.fr



@MairiedeMetz



/VilledeMetzOfficiel



ville_de_metz



questions à Dominique Gros

maire de Metz

1 *Le colonel Daniel Planchette est décédé le 3 août dernier, quel souvenir garderez-vous de lui ?*

Daniel Planchette honorait notre assemblée. C'était un ami, un camarade, un compagnon de lutte. C'était aussi un officier qui avait gravi tous les échelons dans l'armée. Daniel Planchette a été chargé non seulement de la mémoire et du souvenir en matière militaire mais également du développement de l'esprit de défense et du développement des liens armée-nation ici à Metz. Il s'est en particulier donné beaucoup de mal en direction de la jeunesse et a organisé d'innombrables conférences en liant l'histoire récente et l'histoire plus ancienne de Metz. L'exemple le plus concret est son action menée en faveur du Fort de Queuleu qui n'est pas seulement un monument historique mais aussi un lieu de mémoire extrêmement important qui renferme des souffrances particulières que les Mosellans ont endurées pendant la guerre 39-45. Il fait aujourd'hui l'objet de travaux mis en œuvre à son initiative et rassemblant tous les acteurs, l'Etat, Metz Métropole, le Département et la Région.

2 *Le dossier de ce Metz Mag est consacré à l'éducation. C'est une priorité de la Ville ?*

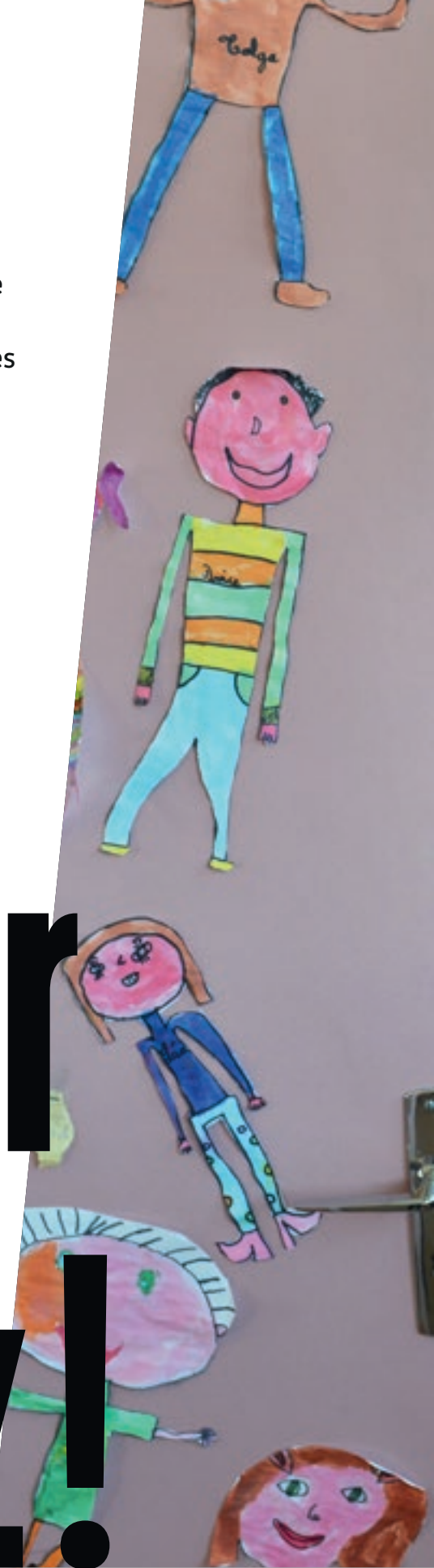
« L'avenir, tu n'as pas à le prévoir, mais à le permettre ». Cette phrase de Saint-Exupéry tirée du Petit Prince, peut être appliquée au domaine de l'enfance : avant même de prévoir l'avenir de ses enfants, une Ville a le devoir de le permettre, d'offrir tous les possibles. Cela passe par des politiques éducatives ambitieuses. Il s'agit d'œuvrer activement pour l'accueil de la petite enfance, le développement des activités périscolaires et l'accès à la restauration scolaire. Ainsi les enfants des écoles Claude Debussy et Chanteclair bénéficient depuis le 11 septembre d'un nouveau bâtiment et de préaux pour la restauration et l'accueil périscolaire. Et le prix du repas à la cantine passe à 1 € pour les familles les plus modestes. L'épanouissement de tous les enfants passe aussi par la mise en place de projets culturels inclusifs et citoyens, comme le dispositif 100 % EAC ; Metz a en effet été désignée par les ministères de la culture et de l'éducation comme « ville laboratoire 100 % EAC », un lieu d'expérimentation de la généralisation de l'Education Artistique et Culturelle à tous les enfants du territoire.

3 *Le Marathon Metz Mirabelle fête en octobre ses 10 ans, avec l'accueil du championnat de France. Après les championnats de France de kayak cet été, Metz confirme qu'elle est une ville sportive !*

Il est vrai que cette année a été particulièrement riche en événements sportifs de grande ampleur. En 2019, après le meeting Athlélor, les championnats de France de trampoline, de triathlon puis de kayak cet été, c'est au tour du Marathon Metz Mirabelle d'accueillir en octobre le championnat de France. Si l'on ajoute à cela le retour du FC Metz en Ligue 1 et la réussite extraordinaire de Metz Handball, on se dit que Metz mérite amplement son label de « Ville active et sportive ».

Septembre, le temps de la rentrée scolaire. Pour que chaque enfant ait les mêmes chances de réussir à l'école et de s'épanouir, plusieurs dispositifs, services et équipements existent à Metz.

Bien grandir à Metz!





71%

C'est le pourcentage des enfants de moins de 3 ans qui bénéficient d'une place d'accueil à Metz, contre 58 % en moyenne nationale *. Il existe à Metz 31 équipements d'accueil de la petite enfance, soit 1 200 places pour les 0-6 ans, avec 15 crèches municipales, 12 crèches associatives, et 5 crèches privées. À cela s'ajoutent 2 197 places chez les assistants maternels privés.

9 781

C'est le nombre d'enfants messins qui ont repris le chemin de l'école le 2 septembre. Pour les accueillir, 68 écoles primaires, dont 35 maternelles et 33 élémentaires. La ville compte 24 restaurants scolaires, soit en moyenne 3 400 repas/jour réalisés par la cuisine centrale. 1 300 enfants sont accueillis chaque soir au périscolaire.

* source : rapport 2018 de l'Observatoire national de la petite enfance - CNAF



Bien manger à l'école

La Ville mène une action pour un service de restauration scolaire de qualité accessible à tous les élèves des écoles publiques. Pour cette rentrée scolaire, elle s'appuie sur trois pivots : la construction de nouveaux restaurants scolaires, l'équilibre alimentaire et la justice sociale.

Des repas à 1 euro

Les repas à la cantine sont le point d'appui des politiques de santé publique et de lutte contre la pauvreté. Dans ce cadre, le passage cette rentrée du repas à 1 € pour la première tranche élargie de la tarification sociale, soutenu par la collectivité, facilite l'accès sans distinction des enfants à un repas équilibré et de qualité.

Bio et local

La cuisine centrale produit actuellement en régie 4 000 repas par jour pour les 68 écoles messines et les crèches de la petite enfance. 40 % des approvisionnements en denrées alimentaires sont issus des circuits courts, de producteurs locaux, et 17 % de l'agriculture biologique.

Plus de restaurants scolaires

De nouvelles constructions à Metz vont développer l'offre de restauration scolaire et d'espaces périscolaires pour les enfants. Ces nouveaux espaces répondent aux exigences de la certification Haute qualité environnementale, économe en énergie et soucieuse du bien-être des enfants.



Retrouvez les menus de la restauration scolaire sur

metz.fr/famille/ecole/cantine.php

Inauguration à Debussy

Depuis le 11 septembre, les enfants des écoles Claude Debussy et Chanteclair bénéficient d'un nouveau bâtiment et de préaux pour la restauration scolaire et l'accueil périscolaire. Conçu par le cabinet Busato, ce bâtiment indépendant situé dans la cour, d'allure légère, offre un beau contraste avec la structure imposante de l'école réalisée au début du XX^e siècle. Lumineux avec ses baies vitrées aux sérigraphies dorées, environnemental grâce à son toit végétalisé et son matériau bois intérieur, le bâtiment assure une isolation thermique, acoustique et olfactive parfaitement adapté à l'accueil de 215 enfants journaliers, lors de la pause méridienne. Et à leur apprentissage du vivre-ensemble.





Gros œuvre à Jean Morette

En Nouvelle Ville, un nouvel équipement de restauration et périscolaire attendant à l'école maternelle Jean Morette est également en cours de construction depuis le mois de juillet 2019 afin d'améliorer ses conditions d'accueil de jour. L'équipement de 330m² sera ouvert sur la cour de l'école. Grâce à sa toiture végétalisée dotée d'un potager et de serres pédagogiques, il invitera les enfants à mettre en relation le travail et le don de la terre et l'acte de manger. Mise en service prévue à l'automne 2020.





Le plein d'activités pour les écoliers

La Ville de Metz a développé un dispositif appelé « Entr'act ». Il s'agit d'ateliers pour les écoliers pendant la pause méridienne, sur la base du volontariat.

Proposées par des intervenants extérieurs spécifiques et professionnels, ces activités initient les enfants aux pratiques culturelles, multimédia, citoyennes et sportives. Du mölkky à la pétanque en passant par les jeux vidéo, le théâtre, le développement durable, les sciences,... il y en a pour tous les goûts ! Les enfants qui le souhaitent ont ainsi une occupation entre le temps du repas et le temps de reprise des cours. Ces activités sont également l'occasion pour les associations de se faire connaître auprès des élèves et de leurs familles et pourquoi pas de susciter des passions ! Il y a trois sessions au cours de l'année : novembre-décembre, mars-avril et mai-juin.

La Ville a développé cette compétence pour favoriser le bien-être de l'enfant, l'accès et la découverte de nouvelles activités et améliorer la prise en charge des enfants. Les équipes d'animation ont été renforcées et les programmes d'animation enrichis notamment avec des formations sur les grands jeux, la coopération, ou encore la gestion des conflits.



Pour en savoir plus

metz.fr/decouvrir-partager/loisirs/loisirs_enfants



À SAVOIR

La création d'un jeu de société intitulé « Les p'tits éco-Lorrains », réalisé par le conseil municipal des enfants #5 (2016-2018), s'est vu décerné le 28 juin le 1^{er} prix de l'Association nationale des conseils d'enfants et de jeunes (ANACEJ). Ce jeu, entièrement pensé et réalisé par les enfants avec les services municipaux et ses partenaires, permet d'apprendre, de manière ludique, la faune et la flore lorraines mais également les gestes éco-citoyens. Il répond au désir des jeunes élus de sensibiliser leurs camarades de classe et leurs proches à la nécessité de connaître son environnement pour mieux le protéger.



Des activités pour tous

S'inscrivant dans le projet éducatif de territoire, Entr'act permet ainsi de favoriser l'accès à de nouvelles pratiques culturelles et de renforcer les partenariats autour de l'enfance. Cela représente plus de 2 500 places ouvertes aux élèves sur l'ensemble de la ville. Dans un souci permanent d'assurer l'inclusion et l'équité dans l'éducation, plus de 80 % des projets présentés sont adaptés aux enfants en situation de handicap.



ACTU

Encadrer la pause méridienne

La Ville de Metz recherche des agents d'encadrement lors de la pause méridienne des élèves. Il s'agit de prendre en charge les enfants de 3 à 12 ans lors du temps périscolaire de la pause de midi. Vous avez un sens relationnel développé ? Vous êtes d'un naturel enthousiaste et dynamique ? Vous avez des talents de pédagogue ? Ce sont les qualités humaines essentielles pour exercer les missions de ce poste. Cet emploi est ouvert aux personnes en situation de handicap. Si vous êtes intéressés, rendez-vous sur le site metz.fr/etudier-travailler à la rubrique "Offres d'emploi".



Maternelles : allemand passionnel!

Expérimental et innovant, ce projet d'apprentissage de l'allemand en direction des élèves de maternelle a été lancé l'année scolaire 2018-19 en collaboration étroite entre la Ville, l'Université de Lorraine et l'Éducation Nationale.

Le dispositif s'est appuyé sur les étudiants allemands vivant à Metz, qui ont fait découvrir leur langue auprès des petits Messins. Comptines, marionnettes, chants, l'apprentissage passionnel se

veut ludique et participatif. Des étudiants de l'ISFATES (Institut franco-allemand de techniques, d'économie et de sciences) sont intervenus dans les classes de maternelle de grande section pour découvrir la culture allemande et donner une appétence pour la langue. Ces ateliers d'initiation à la langue de Goethe sont maintenus pour cette nouvelle année scolaire. 300 enfants ont déjà été concernés, avec une vingtaine d'étudiants bénévoles très volontaires.

L'apprentissage de la langue et de la culture allemande dès le plus jeune âge est un enjeu d'avenir pour la ville transfrontalière qu'est Metz, ville à l'histoire franco-allemande par essence.



La forêt du G7

Lors de leur venue à Metz, chaque ministre présent au G7 de l'environnement a remis l'arbre de son pays à un enfant messin. Après un séjour au jardin d'été, place de la Comédie, ces essences de chênes, d'érable, d'hêtre et d'orme vont prochainement être plantées square du Luxembourg.

Au cours de l'été, un groupe d'enfants de 9 à 11 ans s'est adonné à une semaine d'ateliers arts plastiques à la MJC Bon-Pasteur de Borny afin de réaliser des illustrations en lien avec la nature et le respect de la biodiversité.

En lien avec l'adoption de la « Charte de Metz pour la Biodiversité », ce travail artistique sera restitué sous forme de fresque installée cet automne square du Luxembourg pour accompagner de façon pérenne « la forêt du G7 ».



Retrouvez la Charte de Metz pour la Biodiversité sur

metz.fr/engager-entraider/, rubrique « être écocitoyen »

Coin de nature

L'opération "Coin de nature", développée par les services municipaux en lien avec l'Éducation nationale et l'association CPN Les coquelicots, a pour but d'initier les enfants au jardinage et à accompagner les écoles maternelles messines dans leurs actions en faveur du développement durable. Ce projet s'inscrit dans le nouvel Agenda 21 municipal ainsi que dans le Projet éducatif de territoire.





Plus d'infos sur

metz.fr/decouvrir-partager/loisirs/ludotheques

Un tremplin pour l'avenir des tout-petits !

« Tremplin », c'est le nom du nouvel établissement d'accueil du jeune enfant, spécialisé, qui sera inauguré fin septembre dans le quartier de Borny.

À la fois multi-accueil et ludothèque, la structure permet de décliner une offre ciblée de services aux familles, d'une part par le biais des temps d'accueil parents-enfants en ludothèque, d'autre part grâce aux nouveaux partenariats noués avec les acteurs du quartier. L'établissement, situé au 10 rue du Bon Pasteur, comprend donc un multi-accueil destiné à 16 enfants de 18 mois à 3 ans ainsi qu'une ludothèque accueillant les enfants de moins de 6 ans accompagnés d'un adulte référent. Les parents auront la possibilité de confier leurs enfants dans l'année précédant leur entrée à la maternelle, sur les temps d'ouverture en crèche et sur des périodes de plus en plus régulières, et avec des horaires calqués sur ceux des écoles.

LE LANGAGE, AU CENTRE DU PROJET

La finalité du projet d'établissement est de donner à chaque enfant les outils qui l'aideront à évoluer et à s'épanouir. Il centre ainsi son action sur l'acquisition fondamentale du langage, qui aidera les jeunes enfants à mieux aborder les premiers apprentissages scolaires. Il est en rapport direct avec le projet « Tremplin langage » soutenu par la Ville de Metz. Ce dispositif s'adresse

à tous les enfants, quel que soit leur niveau et propose des actions favorisant l'expression et la communication dès le plus jeune âge en se fondant sur le concept que « tout est langage » : dans le domaine de la petite enfance et de l'éducation, les professionnels savent à quel point l'acquisition du langage est une étape importante du développement de l'enfant. Au cours des premiers mois de vie, déjà le langage verbal est précédé de celui non verbal, tous deux d'importance égale pour l'être humain. Alors, langage des yeux, du corps, des mains, langage verbal... tout est bénéfique pour l'enfant qui, au fil de sa vie, va acquérir de mieux en mieux cette compétence qui lui permettra de vivre en harmonie avec ses pairs.

Le projet pédagogique du multi-accueil repose sur une formation des professionnels en partenariat avec des orthophonistes et sur une collaboration avec l'Éducation nationale. Il associe également diverses institutions et les associations de quartier concernées par le public des très jeunes enfants.

Côté pratique, la ludothèque est ouverte aux familles inscrites au Pass'éveil.





Aller à l'école...à vélo!

Accompagner les enfants à l'école est souvent un casse-tête pour les parents. Et dès lors que ceux-ci sont obligés d'utiliser leur voiture, ce souci familial alimente le cauchemar collectif des routes bouchées et de l'air pollué. Pour faciliter la vie des parents et de leurs enfants, des abris vélos ont été installés dans 5 écoles messines. Les enfants peuvent ainsi laisser leurs deux roues en toute sécurité le temps de la journée d'école. Sans oublier que les écoliers d'aujourd'hui sont les travailleurs de demain : les bonnes habitudes, il vaut mieux les prendre tôt!

Les écoles concernées :

- École Saint-Eucaire
16 places
- École de Plantières
16 places
- École Jean Burger
16 places
- École les Acacias
8 places
- École Pilâtre de Rozier
16 places



Les solutions pour stationner facilement

À partir du 1^{er} octobre, le stationnement en ville évolue pour les besoins et déplacements des usagers : habitants, visiteurs et professionnels.

Les habitants : une solution personnalisée

Vous êtes locataire ou propriétaire sur Metz ? Prenez un abonnement résident. À la journée, au mois, au trimestre ou à l'année, il vous permet de vous stationner sur une zone définie au moment de l'inscription. À partir du 1^{er} octobre, les tarifs évoluent :

| PREMIER ABONNEMENT POUR LES ZONES DE 1 À 7 | | PREMIER ABONNEMENT POUR LES ZONES DE 8 À 13 | |
|--|--------|---|---------|
| Type d'abonnement possible | Tarifs | Type d'abonnement possible | Tarifs |
| Journalier | 2 € | Journalier | 2 € |
| Mensuel | 22 € | Mensuel | 11 € |
| Trimestriel | 65 € | Trimestriel | 32,50 € |
| Annuel | 204 € | Annuel | 102 € |

Chaque abonnement est attaché à un seul véhicule. Un second abonnement est possible dans les zones 8 à 13 :

| Type d'abonnement possible | Tarifs |
|----------------------------|---------|
| Journalier | 2 € |
| Mensuel | 33 € |
| Trimestriel | 97,50 € |
| Annuel | 306 € |



Tous les renseignements sur
voirie.fr.parkindigo.com/metz

Venir en ville

Simplification des zones tarifaires avec 4 zones délimitées : cœur de ville, centre-ville, petite couronne et grande couronne. Le principe est simple : plus vous vous éloignez du centre, plus la durée du stationnement s'allonge !

La zone verte grande couronne est, par ailleurs, étendue ; elle passe de 538 places à 1 281 places à partir du 1^{er} octobre. Elle permet de stationner en voirie pour 2 € la demi-journée et 4 € la journée et permet d'accéder au centre-ville en 20 min à pied. Idéal si vous souhaitez passer une journée en ville.



Retrouvez toutes les astuces pour bien stationner sur

metz.fr





À SAVOIR

L'espace Metz
Stationnement vous
accueille du lundi au
vendredi, au 13 rue
du Coëtlosquet :

- Lundi
9 h-12 h / 14 h-18 h
- Mardi
9 h-18 h
- Mercredi
9 h-14 h
- Jeudi
9 h-12 h / 14 h-18 h
- Vendredi
9 h-12 h / 14 h-18 h
- Samedi
9 h-14 h

Des offres pour les pros !

Il existe déjà le pass Artisan (électriciens, plombiers, vitriers, menuisiers, peintres...) qui leur permet de stationner occasionnellement sur des places payantes pour un forfait journalier de 10 € (voir les conditions et les modalités d'inscription sur voirie.fr.parkindigo.com/metz).

À partir du 1^{er} octobre, les professionnels de la santé pourront également bénéficier de modalités spécifiques pour se stationner dans la rue.

Vous êtes médecins généralistes, infirmier (e) s, sages-femmes, kinésithérapeutes ?

Si votre cabinet médical ou votre résidence se situe à Metz, bénéficiez de 30 minutes gratuites sur l'ensemble des places de stationnement en voirie. Sont concernés les professionnels de santé relevant des codes APE 8621Z, 8690D et 8690E. Cette offre est disponible uniquement sur les applications Op'n'Go et Easy Park.



Retrouvez les conditions
et les modalités d'inscription sur
voirie.fr.parkindigo.com/metz

Bon plan : Stationnement gratuit dans les P+R

Les parkings-relais Le Met' vous facilitent l'accès au centre-ville, avec un METTIS toutes les 10 minutes.

3 parkings-relais, nommés et fléchés P+R, permettent de stationner gratuitement son véhicule avec un titre de transport du réseau Le Met' validé.

- P+R Rochembeau : 100 places
- P+R Woippy : 250 places
- P+R Foire Expo : 250 places

PENSEZ-Y ! DES TARIFS GROUPE SONT PROPOSÉS !

- Le ticket Tribu : pour 8 € voyagez jusqu'à 5 personnes sur le réseau LE MET', toute la journée en illimité pour 8 €
- Le pass Famille : pour 5 € voyagez en famille de 5 personnes maximum se déplaçant ensemble. (2 adultes + 3 enfants ou 1 adulte + 4 enfants de moins de 18 ans)



Plus d'informations sur
lemet.fr/parcs-relais/



Une carte simple comme bonjour!

La fédération des commerçants accompagne le commerce de centre-ville en proposant une offre spéciale durant trois mois, du 2 novembre 2019 au 31 janvier 2020, grâce à la carte Bonjour Metz.

La carte Bonjour Metz, comment ça marche?

La carte Bonjour Metz vous permet de recevoir des remises auprès des 198 commerçants partenaires. Entre 1 % et 10 % du coût de vos achats sont ainsi cagnottés sur votre carte. Vous pouvez ensuite utiliser cette carte aux horodateurs pour payer votre stationnement.

Une offre spéciale, de quoi s'agit-il?

À partir du 2 novembre 2019, en partenariat avec Indigo et la Ville de Metz, la somme cagnottée lors de vos achats chez les commerçants messins partenaires sera multipliée par 3 au moment du paiement aux horodateurs, grâce à la carte Bonjour Metz. Cette offre s'ajoute à d'autres bons plans : l'après-midi shopping avec un demi-tarif dans les parkings chaque premier mercredi du mois ou le tarif à 1 € en soirée dans la majorité des parkings messins.

Où peut-on retirer la carte?

La carte Bonjour Metz est disponible à l'Office de tourisme, à la Fédération des commerçants ou auprès des commerçants partenaires dont vous trouverez la liste sur le site internet bonjourcard.com.



Plus d'informations:
Carte Bonjour Metz:
bonjourcard.com

Les astuces pour bien stationner:
metz.fr



En un clic, plus belle ma ville!



Téléchargez gratuitement l'appli sur l'App Store et Google Play.

Depuis cet été, l'application « Ville de Metz » vous permet de signaler aux services de la Ville et de la Métropole concernés, toutes les anomalies constatées sur le domaine public. Un moyen rapide et efficace de veiller sur votre ville au quotidien!



3 RAISONS DE TÉLÉCHARGER L'APPLI

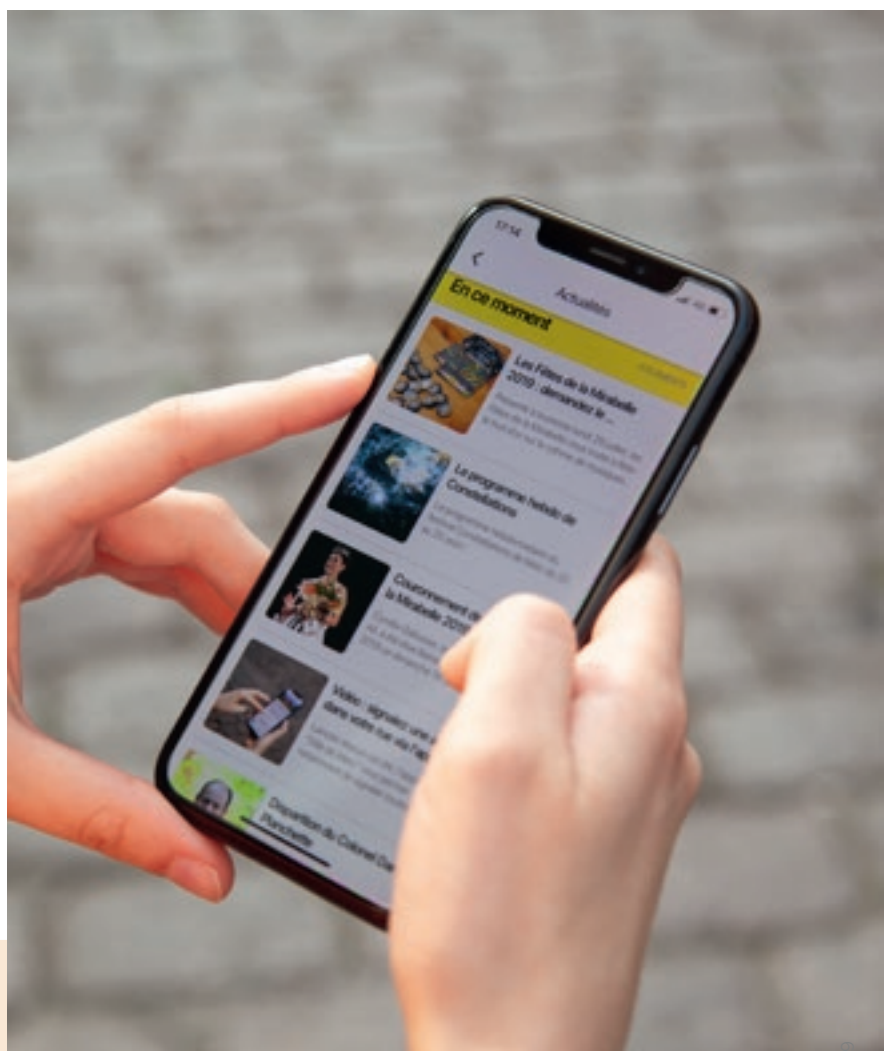
Facilitez vos échanges avec les services de la Ville et sa Métropole :

en quelques clics, vous pouvez les alerter en temps réel sur tout dysfonctionnement repéré dans votre rue. Un signalement instantané à effectuer en 4 étapes simples : identification de la catégorie concernée (mobilier urbain, tag...) / localisation / description du problème (possibilité d'ajouter une photo) / coordonnées.

Et vous ne perdez pas de vue votre demande grâce au code de suivi délivré.

Suivez toute l'actu et l'agenda de votre ville : soyez au courant de ce qui se passe au jour le jour à Metz pour ne rien manquer de l'actualité messine!

Ce dispositif a été développé en interne, par les services de la Ville, à la demande des Messins, dans le cadre de la démarche participative « 2008-2018 : 10 ans ensemble ».



À SAVOIR

Les ambassadeurs de la propreté, qui se sont portés volontaires à la suite de l'appel de la Ville en juin dernier, ont été les premiers « testeurs » de ce nouvel outil! L'objectif étant aussi que l'appli les accompagne au mieux dans l'accomplissement de leurs missions de sensibilisation et de lutte contre les incivilités.



Vous avez envie de rejoindre les ambassadeurs de la propreté? Toutes les infos sur

[metz.fr](#), rubrique « s'engager et s'entraider ».



L'écologie en fête

Samedi 21 septembre, venez rencontrer les acteurs locaux du changement lors d'une journée festive, pour un monde plus respectueux de l'environnement !

De 10 h à 18 h, la fédération lorraine d'associations de protection de la nature et de l'environnement, MIRABEL-LNE, en partenariat avec la Ville de Metz, vous accueille pour une journée haute en couleur au cloître des Récollets.

Cette 4^e édition de la Fête de l'écologie vous permettra d'aller à la rencontre d'une soixantaine d'associations actives dans tous les domaines de l'écologie : la nature, le « Do it yourself », la biodiversité, la lutte contre le gaspillage, l'écologie urbaine...

Conférences, animations et ateliers pour toute la famille, déambulation musicale, marché local et village associatif seront les ingrédients de cette journée festive et familiale tournée vers l'avenir !

Entrée libre – Buvette et restauration sur place.



Programme sur metz.fr



À SAVOIR

Quelles forêts pour demain ?

Du 8 octobre au 26 novembre, des conférences sur la biodiversité vous seront proposées chaque mardi. Ce sont au total 7 rencontres avec des spécialistes qui seront organisées pour aborder la thématique de l'arbre sous toutes ses formes !



Quatre fois « E »

Connaissez-vous le 4E ? Cet « Espace Éducatif, Eau & Ecotourisme » logé sur la colline Sainte-Croix propose des actions de sensibilisation aux enjeux de l'eau, de la biodiversité des milieux humides et des alternatives éco-citoyennes. Ateliers, balades, veillées... Sa riche programmation mensuelle s'accompagne d'un accueil bi-hebdomadaire les mercredis et samedis

de 9 h à 12 h au Cloître des Récollets. Un professionnel de l'éducation à l'environnement et au développement durable vous y attend avec de nombreuses ressources pédagogiques. Un incontournable pour les curieux de nature !



Plus d'informations sur : cpncoquelicots.org

PSA: un demi-siècle d'histoire

Cinquante ans, déjà, qu'elle est implantée à Metz. Afin de marquer d'une pierre angulaire sa belle maturité, l'entreprise automobile PSA s'est lancée, en coordination avec l'historien Tristan Gaston-Breton, dans la rédaction d'un livre retraçant son histoire. À travers celle des hommes et femmes qui l'ont écrite: ses salariés.

Ils sont plus de 4 000 aujourd'hui à peupler les fourmilières de Metz et de Tremery. Bien plus, si l'on compte toutes les générations qui s'y sont succédé, cinq décennies durant.

« Nous avons recueilli des témoignages d'actifs, mais aussi de retraités », raconte Tristan Gaston-Breton. « Tous ont des tiroirs entiers de souvenirs à partager. » Des tranches de vies transmises à travers ces portraits, qui racontent le travail mais bien plus encore : la solidarité, la fierté, le sentiment d'appartenance. Des couples se sont rencontrés et formés sur le site, des enfants sont venus prendre la suite de leurs aînés... Comme autant d'aventures humaines, techniques et territoriales.

« PSA est en quelque sorte la continuité de l'histoire industrielle de la région,

qu'elle a marqué de son empreinte, et est encore aujourd'hui le premier employeur du territoire. Son installation dans les années 70 et sa pérennité montre aussi qu'ici les gens ont su se retrousser les manches et relever la tête », note Sophie Mariel-Van den Hove, aux relations extérieures de PSA.

Pas uniquement tourné sur le passé et la nostalgie, l'ouvrage se veut aussi une ouverture sur l'avenir. Avec les perspectives actuelles, et notamment la transition vers l'électrique, PSA Metz-Tremery a encore, et plus que jamais, de belles pages à écrire.

Prévu pour être finalisé et distribué aux salariés de PSA à l'occasion des fêtes de fin de l'année, le livre sera également proposé à la vente à l'agence Inspire Metz.



Informations :

site.groupe-psa.com/tremery-metz/fr/



Tristan Gaston-Breton, historien, et Philippe Descles du service communication PSA pôle Trémery-Metz.



Metz & Moi: on a testé pour vous

Lancée en janvier dernier, la carte Metz & Moi permet aux Messin(e)s de cœur, de découvrir leur ville autrement à travers coulisses, visites insolites et ateliers. Depuis juillet, le Centre Pompidou-Metz propose aux participants de découvrir ses espaces les plus confidentiels. On vous en dit plus.

Samedi 6 juillet, 11 h, nous nous mêlons à la douzaine de participants déjà formée autour de la médiatrice du Centre Pompidou-Metz. Départ du circuit, la maquette du bâtiment, l'occasion de revenir sur la genèse d'une architecture singulière, puis nous enchaînons les arrêts dans différentes parties du lieu : forum qui sert à abriter installations monumentales préfigurant les expos en cours, studio et auditorium Wendel accueillant conférences, cocktails ou projections, grande Nef dont les galeries modulables peuvent atteindre la hauteur vertigineuse de 21 m (une des plus hautes d'Europe)...

Mais le point d'orgue de notre visite ne tarde pas à se matérialiser sous les traits d'un bip nous ouvrant les portes d'une zone normalement interdite au public. Apparaissent alors quai de livraison et trois réserves. Ici pourtant, pas de trésor conservé, tout est vide, ce qui s'explique par le fait que le Pompidou-Metz ne possède pas de collection permanente. Les réserves sont donc utilisées comme des salles de transition où se joue un ballet perpétuel entre œuvres entrantes et sortantes.

Notre exploration des coulisses s'achève par l'impressionnant monte-charge, colosse d'acier dont la bouche de géant nous laisse imaginer la taille que peuvent parfois atteindre les ouvrages acheminés jusqu'aux salles d'exposition. Tout au long du parcours, anecdotes et clins d'œil architecturaux nous sont confiés. Comme pour nous rappeler, qu'au-delà des œuvres qu'il nous permet de contempler, le Centre Pompidou-Metz est lui-même une œuvre d'art à part entière, pour ceux qui savent où regarder.



Programme complet
et inscriptions :

metzetmoi.fr

Facebook / twitter /

Instagram : #metzetmoi



L'éveil musical des enfants

La Philharmonie de Paris et la Cité musicale-Metz renforcent et développent leur collaboration notamment sur le plan de l'éducation artistique et culturelle, avec Démonos et bientôt une « Cité musicale des enfants ».



« La musique est un levier d'inclusion. La programmation proposée par la Cité musicale-Metz, qui réunit l'Arsenal, la BAM et les Trinitaires, permet le mélange des publics et un échange entre les différentes formes musicales », explique le maire lors de la signature de convention entre les deux institutions parisienne et messine le 11 juin dernier.

Cette convention met en lumière l'ambition commune de partager l'excellence et l'exigence musicales qu'elles représentent avec le plus grand nombre.

DEUX NOUVEAUX ORCHESTRES D'ENFANTS

À partir de 2020, dans le cadre du développement national du dispositif Démonos par la Philharmonie de Paris qui conduira à la création de quelques 60 nouveaux orchestres, l'Orchestre national de Metz pilotera deux nouveaux orchestres d'enfants qui se déploieront de Metz vers la Moselle Est et la Moselle du Nord.

Il s'agira également de leur donner une dimension européenne en accueillant deux groupes d'en-

fants de la Sarre (Allemagne) et du Luxembourg. En parallèle, un orchestre avancé est en cours de réflexion afin de regrouper les enfants poursuivant leur apprentissage après le premier orchestre Démonos Metz Moselle mis en place en 2016. (voir le reportage graphique de Charlie Zanello pages 22-23).

UNE « CITÉ MUSICALE DES ENFANTS »

La Cité musicale-Metz étudie l'implantation à l'Arsenal d'espaces éducatifs et de médiation pérennes dédiés au jeune public sous forme d'une « Cité musicale des enfants ».

« L'exemple de Démonos a été une évidence pour intégrer de futurs publics », explique Laurent Bayle, directeur de la Cité de la Musique-Philharmonie de Paris. « Nous souhaitons, avec la Cité musicale-Metz, aller encore plus loin en ouvrant des espaces dédiés aux 4-10 ans, dans une scénographie visant à émerveiller les plus jeunes. Nous avons besoin d'un renouvellement générationnel qui passe par ces nouveaux dispositifs. »



Bellecroix, un lundi après-midi après l'école. Les enfants de l'orchestre Demos répètent leur gamme.



Le projet Demos a pour ambition de faciliter l'accès aux pratiques musicales à des publics qui en sont parfois éloignés.



Les enfants ont entre 7 et 12 ans et s'engagent pour 3 ans. Aucun n'est musicien à l'origine. Ils apprennent à utiliser leur instrument en même temps qu'à déchiffrer leur partition.

Les enfants sont encadrés par deux musiciens professionnels.



Il existe plus d'une trentaine d'orchestres Demos en France. Il s'agit d'un projet initié en 2010 par la Philharmonie de Paris et coordonné nationalement.





Les instruments sont prêtés aux enfants pour la durée du projet. Ils le ramènent à la maison et se l'approprient. Au bout des trois ans, ils pourront conserver leur instrument à condition de s'inscrire au conservatoire ou dans une école de musique.

À Bellemeix, 9 enfants ont décidé de poursuivre leur pratique musicale.



FUUUUUU

FU FU

Fiiiiiiiiiiii

Fiiiiii

DOM

DOM DDDDM

FUUUUU

FUUUUUU

Les enfants sont initiés au répertoire classique et traditionnel, au chant et à la danse.



Au final, quelque 120 enfants de centres sociaux de Metz et de Moselle Est composent cet orchestre Démos.

L'orchestre se produira le 1^{er} décembre à la Philharmonie de Paris ainsi que le 15 décembre à l' Arsenal de METZ.



Zanello





11 Du 20 juin au 7 septembre, les 56 œuvres des trois parcours artistiques du festival des arts numériques **Constellations**, une programmation qui a fait la part belle à la participation des spectateurs, notamment lors du show nocturne Color et touristes de passage ont profité de cette 12^e édition qui proposait de multiples activités, toutes gratuites, dont de la nouvelle **Reine de la Mirabelle** élue le 18 août. Titulaire d'un BTS comptabilité, elle rêve de devenir hôtesse de l'air. juillet, le maire Dominique Gros a enfilé son maillot et fait trempette dans une toute **nouvelle zone de baignade** qui



3



5



2



4

3^e édition, ont sublimé la ville. **2** | Du 11 au 14 juillet, le festival **Hop Hop Hop** a fêté ses 10 ans comme il se doit, avec Wheels. **3** | Les vacances à Metz, les pieds dans le sable, c'est possible avec **Metz Plage!** Du 20 juillet au 15 août, Messins nombreuses nouveautés comme la tyrolienne et un escape game géant. **4** | Cyndia Gallusser, originaire de Saint-Ail, est Floriana Scheck de Marieulles-Vezon, et Sandrine Besson de Metz, ont été élues première et deuxième dame. **5** | Début sera le nouveau spot de Metz Plage dès l'an prochain.



À retrouver sur le net

L'actualité municipale, c'est aussi chaque jour et en continu sur metz.fr, le site de la Ville de Metz, mais aussi sur les sites de nos partenaires.

Aux ateliers, citoyens !

Les ateliers citoyens sont des offres de formations gratuites sur un sujet défini par la Ville ou par vous-même. Les thématiques sont variées : l'histoire de la démocratie, les abeilles, les compétences des collectivités.... Ils se déroulent en fin de journée

ou le samedi pour permettre à chacun d'y participer. Retrouvez toute la programmation sur metz.fr et inscrivez-vous en ligne !



metz.fr/engager-entraider/citoyennete/ateliers.php

Budget participatif éco-citoyen : exprimez-vous !

Du 21 septembre au 7 octobre, donnez votre avis sur vos idées préférées et partagez-les ! Un livret récapitulatif de toutes les idées classées « réalisables » qui pourraient voir le jour dans votre quartier sera également distribué comme chaque année dans chaque boîte à lettres fin octobre. Rendez-vous ensuite le 7 novembre à 19 h 15 à l'hôtel de ville pour choisir les idées qui seront réalisées en 2020 pour un budget global de 540 000 €. Votre présence est indispensable : 1 personne = 1 voix.



metz.fr/jeparticipe/



Échanges gourmands

Les services de la Ville et le Crous Lorraine proposent aux familles de Metz et de l'agglomération messine et aux étudiants ou chercheurs internationaux, de partager un moment convivial riche en échanges culturels, grâce à la dixième édition des Échanges Gourmands, les 23 et 24 novembre. Le concept est simple : les familles de Metz et de l'agglomération messine invitent un ou plusieurs étudiants ou chercheurs venus de tous les horizons pour un déjeuner dominical.



Pour s'inscrire :

crous-lorraine.fr

ou

metz.fr/decouvrir-partager/evenements/evenements_citoyens





La Scène Ouverte Messine

Le dimanche 6 octobre à 18 h au théâtre des Trinitaires, découvrez les talents de la région (musique, chant, danse, théâtre, humour, magie, lecture, art de la scène) et élisez votre artiste préféré.

En partenariat avec la Ville de Metz et la Cité Musicale-Metz.

Entrée libre, dans la limite des places disponibles.



Plus d'infos sur

www.scenemessine.fr

Boîtes à livres

Un réseau de boîtes à livres a été développé dans toute la ville. Destinées à accueillir les livres dont vous n'avez plus l'usage et à faciliter leur circulation, elles accélèrent le partage gratuit du savoir et contribuent à la bonne santé du lien social. Les installations de ces petites bibliothèques hors les murs sont issues des propositions des Messins dans le cadre du budget participatif ou de concertations citoyennes. Retrouvez le mode d'emploi et les emplacements en ville sur

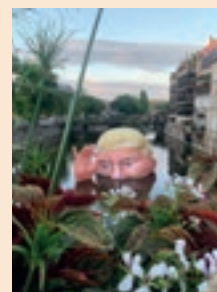


metz.fr/decouvrir-partager/culture/boites_livres.php



• @blackwarrior57 a réalisé cet époustoufflant cliché de la star de cette 3e édition du festival Constellations, le mapping Morphosis réalisé par Vincent Masson et le collectif_Sin

• On est surpris en la découvrant, on aime ou on déteste, mais ce qui est certain c'est que l'on ne reste pas indifférent face à ce Donald Trump géant qui se noie en tenant un discours climatosceptique. Everything is Fine de Jacques Rival, capturé par @minustheblonde



• Des cadres de lumière rouge qui clignotent au rythme d'une musique douce telle une respiration apaisée au sein de la Maison de la Région, l'installation Frame Perspective, de l'artiste Olivier Ratsi, a éveillé la créativité de nombreux visiteurs, dont @splash_gallery

Envoyez-nous vos photos d'ambiance par courriel à : metzmagazine@mairie-metz.fr ou en taguant vos publications sur instagram avec le hashtag #jaimemetz

Suivez-nous sur [f /VilledeMetzOfficiel](https://www.facebook.com/VilledeMetzOfficiel) [@MairiedeMetz](https://twitter.com/MairiedeMetz) [ville_de_metz](https://www.instagram.com/ville_de_metz)



Chaussez vos crampons!

LA GRANGE-AUX-BOIS |

La Ville de Metz a confié à la Sarem la réalisation d'un complexe footballistique pour l'association sportive de la Grange-aux-Bois. Le terrain synthétique éclairé, d'une dimension de 105 mètres de long, sera dédié aux entraînements et aux matchs de foot à 11 ou à 8. Le terrain sera également utilisé pour la pratique du football américain. Les travaux débutent ce mois de septembre. Un bâtiment regroupant les vestiaires et un club house sera construit dans un second temps.



Un boîte à pain anti-gaspi

BELLECROIX | Durant la Semaine de la propreté, une boîte à pain a été installée par la Ville et le bailleur social MHT en pied d'immeubles rue du maréchal Juin à Bellecroix. Les objectifs sont multiples. En y déposant leurs restes de pain, les habitants agissent contre le gaspillage alimentaire tout en favorisant le réemploi dans des circuits courts. 600 litres sont ainsi collectés chaque semaine par l'association Motris qui les utilise pour la réalisation de compostage.

La métamorphose du Quai

SABLON | Le Quai, centre social et culturel du Sablon situé rue de Castelneau est entré dans une phase de métamorphose qui va clore une histoire commencée il y a plus de cinquante ans. « La rénovation des lieux effectuée par la Ville va se poursuivre jusqu'en février 2020 et une visibilité nouvelle est déjà remarquée. Mais l'ouvrage est bien plus ambitieux ! » s'enthousiasme Jean-Luc L'hôte, président du centre. « La rénovation complète de l'existant avec l'extension de l'espace permettra aux associations de décliner d'autres perspectives. Dans quelques mois une nouvelle histoire va commencer pour la vie associative du quartier. Dès l'automne, une charte des associations adhérentes permettra de préparer les nouveaux projets en impliquant un plus grand nombre d'acteurs dans la vie sociale et culturelle du territoire. » Le retour des associations dans le nouvel espace sera marqué par un temps fort d'inauguration ouvert sur le quartier en février 2020.



Suivez l'actualité du centre sur leur page facebook : Le Quai Centre Social et culturel du Sablon



DE SAINT-ANDRÉ AUX ANDRÉÏDES

CENTRE-VILLE | Situé dans le périmètre du plan de sauvegarde et de mise en valeur de la Ville de Metz, l'Hôpital Saint-André s'apprête à vivre une nouvelle vie. L'ensemble immobilier, composé de l'ancien couvent du Sacré Cœur et de l'ancien Hôtel Cormontaigne (XIXe siècle), est aujourd'hui entre les mains de Batigère pour réhabilitation en un parc d'habitat de 6 741 m². Baptisée « Les Andréïdes », l'îlot proposera 121 logements collectifs du studio au T5, au sein de l'espace situé entre le rempart St Thiébault et la rue Châtillon. La référence historique du lieu qui appartenait aux sœurs de la Congrégation de la Providence Saint-André est préservée. La devise des sœurs, « l'humain prime le technique », accompagnera en effet, tel un sous-titre, le programme des Andréïdes. Les travaux, engagés au printemps, devraient aboutir début 2021.

Klein-Architectes



Bouger, apprendre et respirer avec le CSC

MAGNY | La rentrée est là ! Au centre socio-culturel de Magny, c'est sur les chapeaux de roue que reprennent cette année les activités. Karaté, chant, harmonie, gym, natation, sudoku, rencontres 3^e âge, danse de salon, mercredis éducatifs, œnologie, arts plastiques, manga, poterie, foot, boxe self-défense, yoga... Un champ de pratiques vaste et varié. « Nous sommes obligés de jongler avec les horaires tant il y a de cours proposés ! », s'amuse Marinette Marcin, présidente de la structure. Nouveau cette année : le centre inaugure des cours de sophrologie, avec le concours d'un praticien professionnel. Au programme, dès le jeudi 19 septembre (18 h) : techniques de respiration et de relaxation pour une meilleure connaissance de soi.



Pour en savoir plus :

centre-socio-culturel-metz-magny.fr

Journée portes ouvertes le samedi 28 septembre (14 h-18 h).





Donnerie, saison 4

NOUVELLE-VILLE | La Nouvelle ville est solidaire ! Organisée par le comité de quartier, la nouvelle édition de la « Donnerie » se tiendra dimanche 29 septembre de 8 h à 13 h rue Goethe et Barbé-de-Marbois. Une matinée consacrée au troc, à laquelle s'associe cette année le conseil municipal des enfants, avec l'organisation d'une donnerie « junior » entre 10 h et 12 h. Vous souhaitez donner une seconde vie à vos objets, propres et en bon état, dont vous ne vous servez plus ? Le rendez-vous est lancé.



À PIED, REDÉCOUVRIR SON QUARTIER

DEVANT-LES-PONTS | Renouez vos baskets ! La Marche familiale de la Prépointoise vous convie cette année encore à cheminer à la découverte des chemins verts balisant l'environnement de vie de Devant-les-Ponts. Mi-urbain mi-champêtre, le parcours de 7,34 km à travers ville et vergers encadré par les membres du comité de quartier permet de découvrir un point de vue inédit sur la région

messine. Une belle occasion de se remplir les poumons, de profiter du paysage et de fraterniser avec ses voisins... Rendez-vous dimanche 29 septembre à 14 h au village éco, parc du Sansonnet (départs échelonnés entre 14 h 15 et 15 h 45). *Le parcours comportant un escalier, pensez à privilégier les porte-bébés pour les très jeunes enfants.*



Le temps du nouveau

BORN Y | L'ANRU, Agence nationale pour la rénovation urbaine, et ses partenaires ont validé le projet de renouvellement urbain soumis par la Ville de Metz dans le cadre du Nouveau programme national de renouvellement urbain. Les quartiers concernés sont Bellecroix, la Patrotte-Metz-Nord et Borny. Pour Borny, le projet pour l'excellence scolaire est basé sur un fort partenariat avec l'Éducation nationale avec, notamment, la restructuration et la création de trois groupes scolaires et la construction de deux restaurants scolaires.

Fertiles épluchures

PLANTIERES-QUEULEU | Demandée par les Messins dans le cadre du budget participatif 2017, l'installation d'un bac à compost public à proximité de l'habitat collectif des Hauts de Queuleu est désormais effective. Soutenu par les membres du comité de quartier, le projet a été porté par l'association Motris. Le bac, accessible square Anne Blanchot Philippi (rue Paul Claudel), se trouve à proximité du jardin Incroyables Comestibles. Le même collectif, gérant les deux sites, propose régulièrement des sessions jardinage-compostage. L'occasion de mettre les mains dans la terre... et de rencontrer ses voisins! Ouverture : mercredi de 17 h 30 à 18 h 30 et samedi de 11 h à 12 h. En savoir plus : motris.fr



Promenade à Vallières #2

VALLIERES | Samedi 28 septembre, le comité de quartier et l'association CPN Les Coquelicots vous convient à la découverte des sentiers de Vallières. Le rendez-vous de cette grande balade en compagnie des ânes du CPN est fixé à 14 h au parking de l'abbé Chaussier, derrière l'église. Le circuit proposé va du parc du centre socioculturel de Metz Vallières, jusqu'à l'espace Corchade, en passant par le jardin naturel et pédagogique des Hauts-de-Vallières et

le pôle sportif de la rue des Marronniers. À l'arrivée, un goûter et un pique-nique convivial vous seront offerts par l'association Nouvelle vie du monde et l'association de gestion de l'espace Corchade, le tout en musique avec un concert de la chorale La Croch'Coeur. Vous pourrez également participer de 14 h à 16 h, rue des Marronniers, aux animations sportives, jeux et initiations proposés par l'école des sports, le club Metz boxing gym et le CMSEA.





5 raisons de (re)découvrir Metz

Chaque année, les Journées européennes du patrimoine, telles de grandes portes ouvertes des monuments historiques, permettent de dévoiler de nouveaux lieux, exceptionnellement accessibles le temps d'un week-end. Metz Mag vous donne 5 raisons de (re)découvrir Metz samedi 21 et dimanche 22 septembre.

1 POUR FAIRE UN SAUT EN ITALIE

Pendant les JEP, de prestigieuses et méconnues administrations vous ouvrent leurs portes. Ainsi le Consulat d'Italie, implanté dans le remarquable quartier des villas depuis 1949, est présent à Metz en raison de l'importante immigration italienne qu'a connue la région tout au long des XIX^e et XX^e siècles. C'est un petit bout d'Italie en terre messine que le consul et ses équipes vous donneront à voir.

2 POUR VOYAGER DANS LE TEMPS

L'après-guerre et le développement économique des Trente Glorieuses ont vu se déployer à Metz un essor urbanistique important. De nombreux témoignages architecturaux des années 1950 sont d'un intérêt remarquable et seront particulièrement mis en valeur dans l'application « Histoires de Metz » par le biais d'une exposition virtuelle. A tester également, le parcours « Le long du Mettis » invite à une balade originale qui vous mènera de l'île du Saulcy à l'hôpital Mercy. Véritable plongée à travers les époques et les styles architecturaux, il met en avant les projets urbains contemporains de la ville à travers la rénovation de la place de la République, le quartier de l'amphithéâtre et le Technopôle.

3 POUR JOUER

En amont des festivités des 800 ans de la lanterne du Bon Dieu, le jeu de piste « Aux portes de la cathédrale » mettra en lumière certains pans de l'histoire de l'édifice et plus spécifiquement des détails insolites architecturaux de ses façades (jeu disponible sur l'appli « Histoires de Metz » et à l'espace d'information des JEP).

4 POUR DÉCOUVRIR LES JARDINS SECRETS DU CENTRE-VILLE

Le temps d'une promenade, venez (re)découvrir les parcs et jardins publics du centre-ville. Parfois dissimulés à l'arrière de belles demeures ou d'édifices religieux, certains jardins privés, habituellement inaccessibles, sauront également vous séduire. Un village associatif vous permettra aussi de rencontrer les acteurs de la nature en ville, le 22 septembre, place de la Comédie, de 10 h 30 à 18 h.

5 POUR CÉLÉBRER LES 20 ANS DE L'ASSOCIATION DES JOURNÉES EUROPÉENNES DE LA CULTURE JUIVE

Jusqu'au 18 octobre, les Archives municipales de Metz accueillent une exposition de Jean-Christophe Roelens intitulée « Dessine-nous le bleu du ciel... Salon Judaïca 2019 ». Pour marquer les vingt ans d'existence de l'association, les membres des Journées Européennes de la Culture Juive ont choisi une œuvre artistique originale et didactique qui rend compte de leur attachement à l'art, la culture, le respect et la convivialité, en déclinant le thème de l'année 2019 : Innover-Transmettre. Dans « le bleu du ciel », Roelens a mis des étoiles, un arbre de vie, des mots de paix, des lettres d'or hébraïques et aussi des doigts qui les parcourent. Un dispositif mobilier évolutif, ludique et symbolique, comme un cadre de référence, une ambiance qui lie le plaisir à la connaissance.



À SAVOIR

Rendez-vous à l'espace d'information des JEP, place d'Armes, samedi et dimanche de 11 h à 18 h. Vous y retrouverez l'ensemble des brochures jeune public et les jeux de piste.



Retrouvez le programme, l'historique des lieux participants, les parcours et les visites sur l'application gratuite "Histoires de Metz" téléchargeable sur Appstore et Playstore.



TOUT VOIR_



5 ans de la BAM : ça se fête!

DU
2 AU 6
OCTOBRE

5 ans déjà! 5 ans de concerts, découvertes, rencontres, ateliers, répétitions studio... À l'occasion de son anniversaire, la Cité musicale-Metz vous donne rendez-vous à la BAM pour 5 jours de festivités exceptionnelles. Zoom sur le programme.

CHANSON FRANÇAISE, HIP-HOP ET ÉLECTRO

Les 5 ans de la BAM, c'est d'abord 3 grandes soirées musicales autour d'un thème commun : les musiques actuelles. 3 styles pour 3 ambiances : soirée chanson le jeudi 3 octobre, soirée hip-hop le 4 et soirée électro le 5.

La soirée hip-hop sera rythmée par les artistes Kobo et 404 Billy, ainsi que le duo belge déjanté, Caballero & JeanJass, dont le dernier album, Double Hélice 3, allie morceaux rythmés aux mélodies inimitables, textes tranchants et de nombreuses collaborations avec des artistes tels que Hamza, Roméo Elvis ou encore Stromae.

En guise d'invités phares, on note aussi la présence de Dombrance, spécialiste des playlists électros décalées consacrées à des politiques français, sans oublier l'auteur, compositeur et interprète

Bertrand Belin, dont le style musical n'est pas sans rappeler celui d'Alain Bashung.

DES CONCERTS MAIS PAS QUE...

Retrouvez animations variées entre boum pour les enfants, fanfare, portes ouvertes, brocante artistique, bal guinguette, carte blanche aux associations locales, expo photo... comme autant de nouvelles façons de s'appropriier le lieu.



Infos et
réservations:

[citemusicale-
metz.fr](http://citemusicale-metz.fr)



Metz, ville étudiante



L'événement « Étudiant dans ma ville » revient pour 8 jours de rencontres et de festivités entre Messins et étudiants, dont une grande journée d'inauguration place de la République.

21 AU 28
SEPTEMBRE



Retrouvez tout le programme sur

metz.fr

ou la page Facebook de l'évènement.

La Ville de Metz sort le grand jeu pour accueillir les étudiants. Organisé avec la participation précieuse des associations étudiantes, « Étudiant dans ma ville » permet aux jeunes de se rencontrer ou de se retrouver pour bien débiter l'année universitaire. Les lieux culturels, les cafés, les cinémas, les campus, les commerçants, toute la ville vit au rythme de la manifestation. L'événement réserve cette année encore de nombreuses surprises !

Nouveauté 2019, un village de l'engagement est organisé le 21 septembre place de la République de 14 h à 19 h : stands d'informations des nombreux partenaires, jeu de piste géant en famille, scène ouverte animée par Radio

Campus Lorraine et auberge espagnole. À 16 h 30, venez nombreux accueillir sur le village l'arrivée du traditionnel défilé des étudiants sillonnant le centre-ville.

Des animations de jour comme de nuit sont proposées chaque jour tels que des pauses-déjeuner animées dans les Crous, le festival du film étudiant, de nombreux événements sportifs, des concerts dans différents lieux emblématiques de Metz, du théâtre, ou encore des visites du patrimoine de la ville.

La grande soirée de clôture est programmée samedi 28 septembre à la BAM à 21 h 30, avec Panda Dub + Guests, en entrée libre.

10^e anniversaire du Marathon Metz Mirabelle

Le Marathon Metz Mirabelle attend ses coureurs sur la ligne de départ le 13 octobre prochain. La 10^e édition de cet événement sportif incontournable de la région accueille cette année le championnat de France.

LE
13 OCTOBRE

Cinq courses différentes sont proposées : le marathon (42,195km), le marathon relais par 2 ou 4 coureurs (l'équivalent pour un coureur d'un semi-marathon ou d'un 10 km), les 10 kms Haganis (ouvert aussi aux joëlettes), l'UEM Run Kids et une nouvelle course « European Running Challenge », sous le haut patronage du Congrès du Conseil de l'Europe, qui permet aux coureurs de tous horizons de défendre les couleurs de son pays sur l'une des courses du marathon. Le départ aura lieu à 9 h devant l'esplanade boulevard Poincaré, et l'arrivée est prévue place de la République.

Outre la mobilisation de ses personnels pour leur participation aux courses du marathon, l'Armée, premier invité d'honneur du marathon, animera le village et le départ des courses : présence de véhicules militaires, tentes de présentations de matériels, jeux (escape game), parcours du combattant pour enfants, départ des courses donné avec un canon de 75 mm et un détachement sonnante la charge au clairon accompagnera les coureurs sur leurs premiers mètres.

Installé sur la place de la République, le village du marathon proposera des animations tout le week-end et sensibilisera aux bons gestes pour l'environnement, le Marathon Metz Mirabelle étant pleinement engagé dans une démarche écologique pour devenir un marathon « vert ». Il obtient chaque année le label « Développement durable, le sport s'engage » décerné par le Comité national olympique et sportif français.



15 AU 22
SEPTEMBRE

Jeu, set et match!

Créé en 2003, le Moselle Open est l'événement sportif le plus important du Grand Est de la France avec plus de 50 000 spectateurs lors de l'édition 2018. Il est devenu l'une des épreuves favorites en « Indoor » pour les joueurs du circuit ATP. Côté têtes d'affiches, vainqueur en 2014 et demi-finaliste en 2016, David Goffin sera encore de la partie. Le Liégeois d'origine sera accompagné par le champion local Ugo Humbert et par le Géorgien Nikoloz Basilashvili, 17^e mondial.



Retrouvez sur

moselle-open.com

les programmes et résultats de chaque journée, les tableaux du tournoi mis à jour quotidiennement et une visite virtuelle du tournoi.

Génération seniors éco-responsables !

7 AU 13
OCTOBRE

Évènement national dédié aux retraités et aux personnes âgées, la Semaine bleue revient à Metz du 7 au 13 octobre. Le thème de cette année, « Pour une société respectueuse de la planète : ensemble agissons ! » nous invite tous à nous sentir concernés par le devenir de notre planète et à nous sensibiliser au vieillissement et aux liens entre les générations.

Les animations proposées aux seniors messins seront riches et variées,

la Ville de Metz bénéficiant sur son territoire de multiples intervenants spécialisés dans le développement durable : projection débat, vidéodressing, atelier de compostage, atelier de généalogie, de sensibilisation à l'anti-gaspillage alimentaire... Des visites guidées seront également au programme et vous pourrez découvrir ou redécouvrir le musée de la cour d'Or, le Centre Pompidou-Metz, ou encore les archives municipales.

Un habitat adapté

Lors de la Semaine bleue, se tiendra le « Salon des seniors : habitat et bien vieillir » jeudi 10 octobre de 9 h à 13 h à l'hôtel de ville. Au programme de ce salon qui a lieu tous les 2 ans, des stands d'information et de nombreuses conférences sur des thèmes variés : conseils pour bien vivre chez soi, conseils techniques et financiers pour adapter son logement, les différents types d'habitats seniors, l'aide à domicile, la sécurité de son logement, comment réduire ses factures d'énergie... des astuces et conseils à ne pas manquer !



À SAVOIR

Pour rappel, la Semaine bleue, c'est 365 jours pour agir et 7 jours pour le dire. Ces 7 jours annuels constituent un moment privilégié pour informer et sensibiliser l'opinion sur la contribution des retraités à la vie économique, sociale et culturelle, sur les préoccupations et difficultés rencontrées par les personnes âgées, sur les réalisations et projets des associations. Cet événement est l'occasion pour les acteurs qui travaillent régulièrement auprès des aînés, d'organiser tout au long de la semaine des animations qui permettent de créer des liens entre générations en invitant le grand public à prendre conscience de la place et du rôle social que jouent les seniors dans notre société.



Retrouvez toutes les informations sur

metz.fr



C'est aussi à l'agenda

20 ET 21 SEPTEMBRE

FESTIVAL | Après le succès de sa 15^e édition, le festival Zikametz revient aux Trinitaires les 20 et 21 septembre. Le festival messin de musique émergente vient stimuler les rencontres entre publics et artistes de tous horizons : Bagarre, Nusky, Suzane, Julien Granel, Hervé, Ben Plg, Woodsdad, Maven, Ginger McCurly et bien d'autres. Événement en co-production avec la Cité Musicale-Metz et Zikamine.

26 SEPTEMBRE

CONCERT | Flamingods, groupe de 4 musiciens multi-instrumentistes et multi-culturels venant de Bahreïn et d'Angleterre, sera aux Trinitaires dès 20 h 30. Le groupe met l'accent sur l'exploration et l'expérimentation, sous l'influence de différentes cultures du monde entier grâce à une vaste collection d'instruments du Népal, de Thaïlande, d'Indonésie, de Turquie, du Japon ou de Tanzanie.

27 SEPTEMBRE

THEATRE | «Après les ruines» est le nouveau spectacle de la compagnie Pardès Rimonim qui sera joué en langue française et allemande à l'Arsenal. Entre théâtre documentaire, musical et visuel, la compagnie issue d'Allemagne, du Luxembourg, de France explore ce que l'exil des autres a fait résonner en eux. Ce projet est lauréat du réseau européen Berenice, réseau d'acteurs culturels et sociaux en Grand Région pour lutter contre les discriminations.

27 SEPTEMBRE AU 7 OCTOBRE

FIM | Durant 11 jours, le parc des expositions de Metz Métropole rassemble 550 boutiques et plus de 1500 marques et devient le creuset d'une effervescence qui réunit tous les acteurs institutionnels et économiques de la Grande Région. Nouveauté cette année, le programme des festivités des 800 ans de la cathédrale Saint-Etienne y sera dévoilé.

28 ET 29 SEPTEMBRE

SPORT | La fête du sport est l'événement incontournable de la rentrée pour celles et ceux qui recherchent un club sportif ! Les clubs mettront en place des animations pour vous faire pratiquer et découvrir plus de 50 sports proposés. Le comité départemental olympique et sportif de Moselle vous donne rendez-vous au complexe Saint-Symphorien pour un week-end musclé !

4 OCTOBRE

CONCERT | Manu Katché présente à l'Arsenal son dernier album, The ScOpe. La batterie à la fête explore une géographie spacieuse d'influences soul, trip-hop, reggae, dub. Le corps, stimulé par des motifs entêtants, est constamment tenté de danser ; l'esprit, happé par un synthétiseur atmosphérique, une guitare en apesanteur, flotte entre lumière et nostalgie. Réunissant des complices de toujours, ce quartet délivre une musique généreuse qui scrute les profondeurs du cœur et des cieux. Qu'il tienne les baguettes pour Peter Gabriel, Sting ou Souchon, ses mouvements félins et sereins captent le regard, invitant notre oreille à savourer les vertiges du rythme.



© Arno Lam

4 AU 6 OCTOBRE

BIERE | Metz Beer Fest est le premier festival créé par des acteurs locaux, brasseurs messins, et gérants de bars de la ville dédié aux brasseurs locaux, européens et internationaux. Le concept : des brasseries, des food trucks, de la musique, des curieux invités à passer un week-end à Bliida, le tout organisé par une folle équipe d'amateurs de bonne mousse !

10 OCTOBRE

CONCERT | Quand le rap game a besoin d'une cure de jouvence, il lui faut une grande claque d'insolence. Et de l'insolence, Koba LaD en a à revendre. En novembre dernier, ce jeune rappeur d'Evry quittait son crew et se révélait à travers cinq freestyles nommés Ténébreux. Koba LaD et son album VII promettent de percer les blocs du 91 pour de tout autres horizons. Rendez-vous à la BAM à 20 h 30.

11 OCTOBRE

SALON | le salon de recrutement Moovijob tour vous permet de rencontrer les principaux employeurs de la région, ainsi que des organismes de formation continue. Entrée libre et gratuite. Inscription conseillée. Rendez-vous à l'Arsenal de 9 h 30 à 17 h. Informations sur moovijobtour.com

11 OCTOBRE

ROSE | Dans le cadre d'Octobre Rose, en partenariat avec l'Amodemaces et la Ligue contre le cancer, la Mission Ville pour tous tient un stand sur le marché de Borny et organise une marche nordique pour sensibiliser au dépistage du cancer du sein, avec l'AS Cheminots de Metz.

12 OCTOBRE

SOLIDARITE | L'opération « brioche de l'amitié » fait appel à votre générosité du 7 au 13 octobre, avec un temps fort le samedi 12 octobre, avec deux points de vente, place du Quarteau et face à la place de la République. Les bénéficiaires de ces journées de vente permettront la poursuite des travaux des structures d'accueil de l'AFAEDAM destinées aux enfants (comme la section autiste de l'IME de Jussy), et aux adultes handicapés, l'amélioration des conditions de travail dans les ateliers notamment à Borny où sera créé un restaurant pédagogique « le Panoramic », la réalisation de 40 logements pour adultes handicapés à Marly.

13 OCTOBRE

CONCERT | Dans le cadre de l'opération solidarité 2019, l'Etat-major de zone de défense organise un concert de solidarité destiné à collecter des fonds au profit des orphelins et des blessés de toutes les armées et leur famille. Ce concert gratuit sera donné par la Musique de l'Arme Blindée Cavalerie (ABC) et la Musique de la Police nationale, formation prestigieuse du ministère de l'Intérieur composée de près de 90 musiciens professionnels. Rendez-vous à 17 h à l'Arsenal.

17 ET 18 OCTOBRE

THEATRE | L'Espace Bernard-Marie Koltès maintient le cap pour sa nouvelle saison autour d'une programmation engagée. Trois thématiques rythmeront la saison : La société en maux, Le corps dans tous ses états et Étranger. Le 17 octobre à 18 h et le 18 octobre à 20 h, la pièce « La formule du bonheur » de Rainer Sievert vous invite à un conte musical satyrique et rock'n roll qui décrypte avec un humour féroce les mécanismes de la mondialisation. Une pièce surprenante, salutaire et féroce drôle.

Plus d'infos
et d'autres
événements
sur l'agenda de
metz.fr



Inscriptions en ligne :

<https://metz-roseandrolltour.fr/>



Marie-Hélène Comazzetto

«Je me sens très bien à Metz»

Fondatrice de la Messine, Marie-Hélène Comazzetto se lance dans une nouvelle aventure : « Metz ROse and ROLL TOur ». La passionnée de sport et de culture évoque les endroits de la ville qui ont marqué sa vie.

L'École des Beaux-Arts

J'ai commencé à y travailler à l'âge de 20 ans, en tant que modèle vivant. J'ai collaboré notamment avec le sculpteur Claude Goutin ou encore le plasticien Richard Meier. Avec Goutin, en travaillant longtemps avec lui, je savais ce qu'il attendait de ses étudiants. Parfois, je corrigeais les étudiants ou je les aidais à comprendre ce que l'artiste attendait d'eux. J'ai développé un regard artistique. Quelques années plus tard, j'ai assisté la responsable pédagogique pour la réalisation des catalogues des exposants, la préparation des concours d'entrée, les examens. J'ai très vite souhaité m'installer à Metz; je me sens très bien dans cette ville.

Le musée de la Cour d'Or

J'ai eu le bonheur de travailler au côté de Monique Sary, une très grande professionnelle. En tant que secrétaire scientifique, je préparais les expositions et entretenait la correspondance avec les mécènes. Ce fut une très belle expérience. J'ai découvert l'histoire de Metz avec cette conservatrice hors pair.

Les bibliothèques-médiathèques de Metz

Je suis partie à Bordeaux un an, puis je suis revenue m'installer à Metz. J'ai alors intégré les services des bibliothèques-médiathèques, toujours dans le milieu culturel. J'y suis depuis bientôt 20 ans!

Les bords de Moselle

J'ai commencé la course à l'âge de 30 ans, en suivant les pas de mon frère aîné, grand sportif. J'ai très vite couru le long du canal de la Moselle. J'adore cet endroit, été comme hiver. J'ai aimé y courir seule, avec mon club et à compter de 2013 avec les participantes de l'Ecole de la Messine. J'ai vécu de très beaux moments. Dès le deuxième dimanche de lancement de l'Ecole, 70 femmes étaient là pour apprendre à courir les 6 km de la Messine. Certaines ont d'ailleurs continué à courir, après la Messine, et ont même participé à des marathons.

Toute la ville

« Rose and Roll » est une association fondée en novembre 2018, constitué de 7 membres. Nous allons proposer le 6 octobre prochain le « Metz ROse and ROLL TOur », une balade à vélo dans les rues de Metz, à la découverte d'endroits méconnus de la ville. Vous pouvez participer en famille, entre amis ou entre collègues. L'objectif est de sensibiliser au dépistage et de lever des fonds afin d'aider localement les femmes malades du cancer, se retrouvant dans des situations compliquées, par le biais de la fondation des Hôpitaux Privés de Metz. C'est un événement solidaire, culturel, éducatif et écoresponsable.



GRUPE POUR METZ, AGISSONS ENSEMBLE

ZOOM SUR LE QUARTIER « OUTRE SEILLE »

Son second nom est « quartier des Allemands », bien qu'il ait des airs italiens voire méditerranéens. Ses atouts sont nombreux :

- Le patrimoine : inscrit dans l'histoire,
- La situation géographique : idéalement situé à deux pas du centre-ville,
- L'activité commerçante et artisanale.

Néanmoins, « Outre Seille » est aujourd'hui en difficulté malgré les efforts des associations de quartier et des commerçants pour le revitaliser.

Le Maire déclarait « c'est un quartier à part, mais à part entière ».

En réalité, c'est un quartier mis au ban. Comme d'autres secteurs de la ville, la municipalité l'a abandonné. « La saleté récurrente des trottoirs,

l'insécurité grandissante donnent à l'errance des touristes un air bien pathétique et l'augmentation des trafics en tous genres, ont fait fuir les commerçants ». **Nos propos datent de 2011 et nous n'avons cessé depuis d'alerter l'exécutif sur cette forte dégradation :**

- dépôts sauvages,
- mauvaises odeurs,
- apparition de rats autours des points de collecte des ordures ménagères,
- trafic de drogue (avec intimidation du voisinage).

Habitants et commerçants constatent et subissent. Malgré cette situation délétère, Dominique Gros déclarait cet été dans la presse « ça s'est considérablement amélioré ». Une autosatisfaction du Maire bien mal perçue, en contradiction avec le vécu de la population.

Martine Nicolas,

Patrick Thil, Nathalie Colin-Oesterlé, Patricia Arnold, Caroline Audouy



CONSEILLER INDÉPENDANT

Franchement, planter des arbres, ça aurait été mieux pour le climat...

que cette aberrante construction d'un parking aérien de plusieurs centaines de places, à l'arrière du centre commercial Muse et à quelques mètres du parc de la Seille et du terrain de jeux pour enfants.



Philippe Casin

GRUPE RASSEMBLEMENT POUR METZ

Metz doit retrouver sa sensibilité à l'écologie urbaine



Au sortir d'un nouvel été caniculaire, la conversion écologique de

notre société s'impose encore plus. Les collectivités locales doivent y jouer un rôle majeur. La maison brûle et à Metz, on gonfle une baudruche du président Trump pour dénoncer sa politique écologique. Le bilan municipal en la matière n'est pas digne des enjeux : une valorisation des déchets insuffisante, un urbanisme déraisonné et bétonné, un Institut Européen d'Ecologie privé des moyens de ses ambitions...

Pour réussir cette conversion écologique, il faut qu'elle soit économique et créatrice d'emplois. La croissance verte doit permettre de créer de nouvelles filières en lien avec l'université et les structures de soutien à l'innovation. Enfin, les politiques écologiques doivent être incitatives et non punitives. Dans cette approche, je propose d'exonérer de taxe foncière les propriétaires réalisant des travaux de rénovation énergétique.

Jeremy.aldrin@rp-metz.fr

Jérémy Aldrin,
Président du groupe
Christine Singer
Julien Husson



GRUPE MUNICIPAL D'UNION
DE LA DROITE ET DU CENTRE

Bonne rentrée à toutes et à tous!

La bonne maîtrise des savoirs fondamentaux (lire, écrire, compter, respecter autrui) est nécessaire à une scolarité réussie. Les premières années de la scolarité sont ainsi déterminantes pour préparer la réussite de nos enfants et les aider à prendre confiance en eux.

Nos écoles doivent créer un climat de confiance et offrir un cadre protecteur propice aux apprentissages et à l'épanouissement de nos enfants.

A Metz, l'apprentissage de la langue de nos voisins doit constituer une priorité de l'action municipale.

Alors qu'il est possible de revenir sur la réforme des rythmes scolaires, l'entêtement de la municipalité a créé des tensions et des complications pour de nombreux messins.

Aux élèves, parents, professeurs et personnels encadrants, nous vous souhaitons, à tous, une très bonne rentrée.

**Emmanuel Lebeau,
Marie-Jo Zimmermann,
Yves Wendling**



CONSEILLERS INDÉPENDANTS

RASSEMBLEMENT NATIONAL POUR METZ

Vivre ensemble, à la française

La municipalité lance (soutenue par la "droite") son projet de Grande Mosquée de Metz, à côté du lycée hôtelier R Mondon. Terrain municipal de 12 000m² "loué" 15 €/an, minaret de 35m, 2000 places hommes/500 femmes... Il y a déjà 8 mosquées à Metz.

Nous alertons sur les financements étrangers (15 millions), source d'emprise politico-sociétale: qui paye commande. Beaucoup d'habitants nous disent qu'ils ne veulent pas vivre sous cette pression.

Nous sommes à leurs côtés, soutenez-nous!

Françoise Grolet, Bérangère Thomas
06 01 58 40 39 - fg@pourmetz.com



CENTRE NATIONAL DES INDÉPENDANTS ET PAYSANS

Mettre fin aux incivilités!

Décharges sauvages, déjections canines, tags poisseux, crachats gras, agressions orales... Que ce soit dans NOS rues ou dans NOS transports en commun, arrive un moment où il faut dire STOP!

Ces incivilités inadmissibles, de plus en plus fréquentes, et qui révèlent un effondrement de

l'éducation et du savoir-vivre, sont le symbole même d'une inversion des valeurs élémentaires permettant une vie en communauté.

A quand une réelle AUTORITE, décidée, après avoir réveillé les consciences, à prendre ENFIN les décisions qui s'imposent?

Thierry Gourlot, Jean-Michel Rossion





GRUPE DES ÉCOLOGISTES

Dérèglement climatique...



Sécheresse, période caniculaire... L'été fut chaud, très chaud, de plus en plus chaud.

Depuis 1850, les années les plus chaudes sont les dernières. Les événements climatiques planétaires s'aggravent. Nous proposons, le citoyen décide...

René Darbois,

Marylin Molinet, Marie-Anne Isler Béguin



GRUPE FIERS D'ÊTRE MESSINS

2020, une année pour Metz



Cette rentrée 2019 met en perspective les prochaines municipales de 2020. Notre groupe est resté fidèle à son engagement municipal de 2014, déjà constitué de personnes allant

du Centre à Gauche et avec des personnalités de la société civile, et en travaillant à transformer Metz par la culture, l'urbanisme, la petite enfance, les espaces verts... autant de domaine où nos élus agissent.

Pour 2020, nous nous battons pour une liste gagnante, avec un projet renouvelé, une liste de large ouverture en dehors des chapelles et des clans. Elle devra permettre aux messins qui souhaitent s'engager d'être présents dans une démarche de renouvellement.

Ces élections seront l'occasion d'un bilan, mais surtout d'un projet qui offre aux plus jeunes des perspectives pour vivre, entreprendre et s'épanouir à Metz, et à tous la protection qu'une Ville Metropole doit à ses citoyens.

Notre groupe continuera à s'engager et s'investir pour notre ville dans l'esprit de concorde et de développement qui a été le notre pendant les 5 ans et demi qui viennent de s'écouler.

Richard Lioger, président du groupe,

Beatrice Agamennone, Belkhir Belhaddad, Guy Cambianica, Thierry Jean, Stéphane Martalié, Catherine Mergen-Morel, Agnès Migaud, Hacène Lekadir, Myriam Sagrafena, William Schuman



**RETROUVEZ
LES DÉBATS
SUR METZ.FR**

Sur metz.fr, dès le lendemain de la séance, vous pouvez écouter l'intégralité des débats et retrouver l'ensemble des délibérations soumises au vote des élus municipaux.



Les débats sont ouverts au public. Ils se tiennent dans le grand salon de l'hôtel de ville à partir de 15 h.

**ASSISTEZ
AUX SÉANCES
DU CONSEIL
MUNICIPAL**

Le prochain conseil municipal se réunit le

jeudi 26
septembre

Le conseil municipal suivant est programmé

jeudi 31
octobre

Au revoir Daniel et merci!



Notre collègue, ami et camarade Daniel PLANCHETTE, adjoint à la Défense et

à la Mémoire, nous a quittés après une lutte courageuse contre la maladie.

Auvergnat d'origine, militaire de carrière blessé à plusieurs reprises, colonel en retraite, érudit, fin connaisseur de l'histoire de Metz au travers des siècles, Daniel PLANCHETTE imposait le respect et l'admiration de l'ensemble de ses collègues du Conseil Municipal.

Elu depuis 2001, il s'était fortement engagé en faveur du lien entre l'Armée et la nation et avait tissé des relations de confiance, d'amitié et de

fidélité avec les associations d'anciens combattants.

Comment rester fidèle à ses engagements? En réaffirmant inlassablement le devoir de la transmission aux jeunes générations du flambeau sacré de la paix et des droits de l'Homme comme remparts contre la guerre et la barbarie. En se souvenant des nombreux anonymes qui ont péri pour notre pays et notre république au travers des siècles. En affirmant, enfin, les liens entre nos concitoyens et leur armée, terme abstrait pour une entité composée d'hommes et de femmes de chair et de sang.

Daniel, Metz et les Messins te pleurent et te remercient.

Isabelle KAUCIC

Présidente du groupe « Engagé-es pour Metz »



Le temps nous est compté

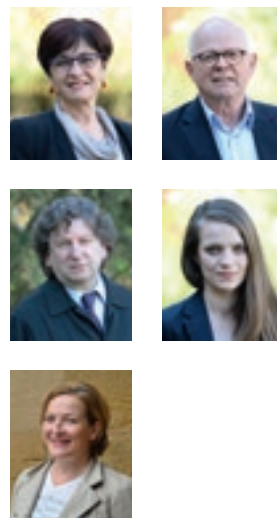
Notre ville ne peut rester viable sans changer nos modes de vie.

Nous avons eu la période la plus chaude depuis 1850, ce n'est pas fini.

Le bouleversement climatique nous oblige à un changement économique profond qui préserve la justice sociale et qui passe par notre engagement à tous.

Nous voulons le rassemblement, nous avons choisi d'être UNIS pour 2020 Rejoignez-nous.

**Danielle Bori,
Gilbert Krausener,
Pierre Gandar,
Margaud Antoine-Fabry,
Laure Dupont**



La Ville accompagne les associations messines dans leurs recherches de bénévoles. Vous disposez de temps et vous souhaitez vous investir dans un projet associatif? Contactez directement les associations concernées.

AVENTURE SCOUTE

Objet : encadrement de jeunes scouts entre 8 et 17 ans, garçons et filles
Types de besoins : animation de réunions avec les scouts, encadrement des scouts lors de week-end campés et camp scout l'été
Fréquence : réunion 1 samedi sur 2 environ, week-end complet une fois par trimestre, une semaine de camp l'été à 3 semaines en fonction de l'âge des scouts encadrés (le groupe scout est divisé en unités qui dépendent de l'âge des enfants)
Où : local scout et guide de France, 3 rue Frédéric Mistral 57000 METZ

Contact : adresse mail: sgdf.metz@gmail.com

Petites annonces

LE TRIPOT 57

Objet : des permanences d'une heure (ou 30 minutes en cas de conditions climatiques défavorables) pour accueillir les usagers et leur permettre de déposer leurs déchets compostables

Types de besoins : accueil physique de personnes, conseils et échanges autour du compostage. Aucune formation n'est requise.

Fréquence : régulier ou occasionnel; lundi et jeudi 18 h 30-19 h 30 rue Antoine; mardi et vendredi 18 h 30-19 h 30 rue Drogon
Où : Quartier Nouvelle Ville, 2 sites: 3 rue Antoine et face au n°2 rue Drogon

Contact : Marina Pepe - 0632070357 - association@letripot57.fr - letripot57.fr

FESTIVAL CANAP'

Objet : Le festival a pour but de promouvoir et d'encourager l'engagement des jeunes. Présenter ses projets et initiatives, venir découvrir ceux des autres, ou simplement venir chercher des idées: Canap' c'est tout cela et bien plus encore!

Type de besoins : Les bénévoles, âgés jusqu'à 30 ans, participent librement à l'action. Ils ont la possibilité de faire partie de l'équipe de programmation pour apporter leurs idées et prendre part à l'aventure jusqu'au jour J, voire au-delà. Ils peuvent également venir uniquement le jour du festival pour apporter leur aide à l'organisation: accueil, intendance, logistique, communication, etc...

Fréquence : Deux formules au choix: une participation dès que possible pour prendre part à des réunions de préparation toutes les deux semaines (voire davantage à l'approche du festival), et être présent sur site le jour de l'évènement. Ou uniquement le jour de l'évènement.

Quand : Réunions régulièrement, à la Maison des Associations, rue du Coëtlosquet. Le festival se déroule samedi 5 octobre.

Où : L'Aérogare Station Lothaire.

Contacts : CRI-BIJ ([demander Laure](mailto:demande@cribij.fr)) : 03 87 69 04 50 - projet@cribij.fr

D'autres annonces en matière de bénévolat sur metz.fr



Deux organismes à contacter pour les questions de bénévolat:
CRIBIJ (Centre de renseignement et d'information Bureau information jeunesse)
[03 87 69 04 50](tel:0387690450) metz@cribij.fr
Bénévol'à Metz (anciennement le Centre du volontariat)
[03 87 33 29 26](tel:0387332926) ou benevolametz@outlook.fr

Mairies de quartier

BELLECROIX & VALLIÈRES

2, rue des Charentes /
13, rue de Toulouse
Lundi, mardi, mercredi
et vendredi : de 8 h à 12 h
et de 13 h à 17 h
Jeudi de 8 h à 19 h

Permanences

Élu : Patrice Nzihou
les jeudis de 10 h à 12 h
sur simple demande au
03 87 55 52 39 ou 06 09 16 07 72
ou pnzihou@mairie-metz.fr
Antenne solidarité du CCAS
mardi de 14 h à 16 h

BORNY & GRANGE-AUX-BOIS

4, boulevard de Provence
du lundi au vendredi de 8 h
à 12 h et de 13 h à 17 h

Permanences

Élu : Hanifa Guermiti
de 9 h à 11 h 30
sur simple demande
au 03 87 55 52 39
ou hguermiti@mairie-metz.fr
Police municipale
mardi de 13 h 45 à 15 h 15
Antenne solidarité du CCAS
Mardi de 9 h à 11 h

CENTRE-VILLE & NOUVELLE VILLE

Hôtel de ville
1 place d'Armes - J.F. Blondel

Permanences

Élu : Jean-Michel Toulouse
sur simple demande au
06 19 74 49 96
ou jmtoulouse@mairie-metz.fr
Accueil
du lundi au vendredi de 8 h à
18 h et le samedi de 9 h à 12 h
État civil
du lundi au vendredi de 8 h à 16 h

LA PATROTTE/METZ NORD & DEVANT-LES-PONTS

76 avenue de Thionville
du lundi au vendredi
de 8 h à 12 h et de 13 h à 17 h

Permanences

Élu : Françoise Ferraro
les vendredis de 9 h à 11 h
et sur simple demande
au 06 15 85 25 93
ou fferraro@mairie-metz.fr
Police municipale
mardi de 8 h 30 à 10 h
Antenne solidarité du CCAS
jeudi de 9 h à 11 h

QUEULEU/PLANTIÈRES

1 rue du Roi Albert
Du lundi au vendredi
de 8 h à 12 h et de 13 h à 17 h

Permanences

Élu : Salima Saadi
sur prise de rendez-vous :
03 87 55 56 69
Police municipale
mardi de 15 h 45 à 17 h

LE SABLON & MAGNY

4/6 rue des Robert
du lundi au vendredi
de 8 h à 12 h et de 13 h à 17 h

Permanences

Élu : Salima Saadi
sur prise de rendez-vous :
03 87 55 56 69
Police municipale
mardi de 10 h 30 à 11 h 45
Antenne solidarité du CCAS
jeudi de 9 h à 11 h
Conciliateur de justice
uniquement sur rendez-vous
mardi et vendredi matin en
contactant Allo mairie

FORMALITÉS EN GARE : Du lundi au vendredi de 11 h à 15 h et de 15 h 30 à 19 h dans le hall d'arrivée

Contacts utiles

Allo Mairie

0 800 891 891

Service & appel
gratuits

POINTS D'ACCÈS AUX DROITS ET CONCILIATEUR DE JUSTICE | Pôle des Lauriers, 3bis rue d'Anjou à Borny (Mettis ligne A station Hauts-de-Blémont) ; conseil départemental de l'accès au droit, 3 rue Haute Pierre : cdad-moselle.justice.fr **SERVICE INFO PETITE ENFANCE** | 57 boulevard d'Alsace à Borny (Mettis ligne A station Hauts-de-Blémont) **POLICE MUNICIPALE et OBJETS TROUVÉS** | 57 rue Chambière : en cas d'urgence, 03 87 55 84 84 **CENTRE COMMUNAL D'ACTION SOCIALE** | 22-24 rue du Wad Billy **LE MET'** | Réseau de transports en commun : 0 800 00 29 38 (appel gratuit) ; lemet.fr **URGENCES** | Samu : 15 ; pompiers : 18 ; hébergement d'urgence : 115 ; Médigarde : 0 820 33 20 20 (numéro indigo, 0,12 euros/minute).



GrandEst
ALSACE CHAMPAGNE-ARDENNE LORRAINE

UN ÉVÈNEMENT
ATHLÉ
FÉDÉRATION FRANÇAISE D'ATHLÉTISME

SOUS LE PATRONAGE DU CONGRÈS DES POUVOIRS LOCAUX ET RÉGIONAUX DU CONSEIL DE L'EUROPE



INVITÉ D'HONNEUR 2019



© Philippe Gisselbrecht/ Ville de Metz

13 oct. 2019

10
ÈME
Édition

**MARATHON
METZ MIRABELLE**

METZ • POUILLY • FLEURY • CUVRY • MARLY • AUGNY • MONTIGNY-LÈS-METZ • METZ
CHAMPIONNATS DE FRANCE DE MARATHON



**MARATHON
42,195KM**

**MARATHON RELAIS
CAR AVENUE**

**10KM
HAGANIS**

**UEM
RUN KIDS**

**EUROPEAN
RUNNING CHALLENGE**



INFORMATIONS

MARATHON-METZ.FR

f t i #CFATHLÉ