

# METZMAG



p.4 Metz capitale  
franco-allemande

p.14 Budget participatif:  
c'est reparti!

p.36 Le Livre à Metz  
tombe les masques

#70  
mar. - avr. 2016  
metz.fr



**Centre-ville :  
aménager,  
animer, attirer**

## TEMPS FORTS



04 Metz capitale franco-allemande

06 Les jardins de Jean-Marie Pelt

07 Rentrée scolaire 2016 : déjà les inscriptions!

12 La solidarité, simple comme un coup de fil

14 Budget participatif : c'est reparti

15 La future offre cinéma

## TOUTE LA VILLE



16 Borny

17 Centre-ville

18 Nouvelle Ville

19 Devant-les-Ponts

20 Plantières-Queuleu, La Grange-aux-Bois

21 Vallières, Bellecroix

22 Magny, Le Sablon, La Patrotte - Metz Nord

## DOSSIER



25 Centre-ville : aménager, animer, attirer  
Stratégie métropolitaine pour le centre-ville / Stationnement : moins cher qu'ailleurs / Les chiffres-clés / Patricia Sallusti : «Un espace de mouvement» / Cure de jouvence pour le plateau piétonnier / Témoignages : le centre de leurs attentions

## TRIBUNE

34 L'expression des groupes politiques





# ÉDITORIAL

## GUIDE



**36** Le Livre à Metz tombe les masques

**39** Metz vue du ciel : la ville à vol d'oiseau

**40** C'est aussi au programme

**42** Metz et moi : Loïc Belguise

## CONTACTS UTILES



**43** Mairies de quartier, bibliothèques & médiathèques, piscines, permanences...

## Symbole d'avenir

En proposant au président de la République la candidature de Metz comme ville-hôte du prochain Conseil des ministres franco-allemand, j'avais bien sûr souligné le rôle de notre ville dans l'histoire partagée de la France et de l'Allemagne. La force symbolique de ce choix a suscité l'adhésion de François Hollande, et je l'en remercie vivement : le 7 avril prochain, grâce aux projecteurs médiatiques braqués sur elle, notre ville bénéficiera d'une exposition considérable et simultanée dans nos deux pays. Une étape de plus dans la reconnaissance de Metz comme destination de choix, accueillante, ouverte, dynamique.

**LE TRANSFERT DE TECHNOLOGIE S'AFFIRME JOUR APRÈS JOUR COMME UN ATOUT POUR NOTRE ÉCONOMIE ET POUR L'EMPLOI.**

Au fond, organiser à Metz la rencontre des dirigeants français et allemands présente quelque chose d'une évidence historique et géographique. Mais pas seulement : l'amitié franco-allemande se cultive ici quotidiennement, tant la coopération entre la France et l'Allemagne se trouve incarnée dans de nombreux domaines, vertueux et porteurs d'avenir, au premier rang desquels le monde de l'entreprise, l'enseignement supérieur, le numérique, l'industrie, la recherche technologique...

D'ailleurs, en ce moment même, dans le cadre d'un programme européen de développement industriel, l'École nationale supérieure d'arts et métiers, à Metz, et l'Institut technologique de Karlsruhe œuvrent activement à leur rapprochement, afin d'entreprendre de nombreuses actions communes et fécondes. C'est, au cœur de la Vallée européenne des matériaux et de l'énergie, le symbole d'un des leviers d'avenir pour Metz et sa métropole, porté également et entre autres par le CEA Tech ou l'Institut Lafayette. Ainsi, jour après jour, le transfert de technologie, c'est-à-dire la transmission à l'industrie des découvertes permises par la recherche, s'affirme comme un atout pour notre économie et pour l'emploi.

C'est ainsi que nous travaillons sans relâche à l'attractivité de Metz, comme en témoigne la construction du Centre des congrès dont la première pierre sera également posée le 7 avril, et comme le relate le dossier de ce numéro de *Metz Mag* consacré à notre stratégie métropolitaine pour le centre-ville. Mais ici aussi, la singularité de notre histoire peut et doit être employée au service de notre avenir : c'est tout le sens de la candidature de « Metz royale et impériale » au Patrimoine mondial de l'Humanité, bâtie sur l'héritage architectural des rois de France et des empereurs allemands. Je suis très heureux qu'Elisabeth et Robert Badinter aient accepté de mener le comité de soutien du dossier messin devant l'UNESCO, en compagnie - entre autres - de Shigeru Ban, architecte mondialement réputé à qui nous devons le Centre Pompidou-Metz, et de l'écrivain Mathias Énard, lauréat du dernier prix Goncourt, fidèle cette année encore au Livre à Metz. Comme les chefs d'État et de gouvernements français et allemand, eux aussi sont les bienvenus à Metz ! ■



**Dominique Gros**

Maire de Metz  
Conseiller départemental de la Moselle



## L'événement

Le 18<sup>e</sup> Conseil des ministres franco-allemand se tiendra à Metz, le 7 avril, sous la présidence de François Hollande et Angela Merkel. Une première, en France, pour une ville de province, et l'occasion de souligner le rôle de Metz dans la coopération entre les deux pays.

TOUTE L'ACTUALITÉ  
MUNICIPALE AU JOUR  
LE JOUR SUR METZ.FR

# Metz est Wunderbar

## Metz capitale franco-allemande

« J'ai l'honneur de vous présenter la candidature de la Ville de Metz à l'accueil du Conseil des ministres franco-allemand organisé en France au printemps 2016 » : ainsi s'exprimait Dominique Gros, dans un courrier adressé à François Hollande le 29 octobre 2015. Le 8 janvier 2016, à quelques minutes de la cérémonie des vœux aux Messins, le maire recevait de l'Élysée l'information lui indiquant que le président de la République venait de satisfaire sa demande. « Véritable symbole du lien d'amitié qui

unit nos deux peuples, cette rencontre sera l'occasion de renforcer notre coopération sur nos priorités communes, qui sont aussi celles de l'Europe, écrivait François Hollande, quelques semaines plus tard, dans sa réponse à Dominique Gros. Metz constitue un lieu particulièrement approprié, tant votre ville a toujours été au cœur de l'histoire partagée par la France et l'Allemagne. » Le président de la République y ajoutait « se réjouir de pouvoir compter sur l'engagement » de la municipalité messine « en faveur du dialogue fran-

co-allemand, et sur la mobilisation humaine et logistique de la Ville de Metz pour faire de ce Conseil un succès ».

### Metz est «wunderbar»!

Le 7 avril, à l'Arsenal, François Hollande et Angela Merkel présideront donc un Conseil des ministres franco-allemand inédit, le 18<sup>e</sup> du nom : organisé à tour de rôle dans chaque pays, il avait jusqu'ici toujours eu lieu à Paris lorsqu'il revenait à la France de l'accueillir. En Allemagne, il ne s'est déroulé qu'à deux reprises en



est l'éclatant résumé. Metz est aujourd'hui l'une des villes où se matérialise le plus l'amitié et la coopération franco-allemande. C'est ici qu'étudient le plus grand nombre d'étudiants allemands, après les sites parisiens, grâce à près de 50 formations à double cursus ou à dimension franco-allemande. C'est ici que près de 2 700 salariés travaillent dans les entreprises à capitaux allemands. Metz est l'un des quatre piliers du réseau de villes Quattropole avec Luxembourg, Trèves et Sarrebruck. La récente labellisation French Tech de LORnTECH, plateforme d'accélération numérique du Sillon Lorrain, repose entre autres sur son association avec l'écosystème numérique de Sarrebruck. La Lorraine et la Sarre se sont dernièrement engagées dans une ambitieuse politique de promotion de la langue du voisin: la Frankreich Strategie du land de Sarre et la Stratégie Allemagne de la Lorraine. » En juillet dernier, la conférence franco-allemande sur la coopération transfrontalière avait d'ailleurs contribué à faire connaître l'étendue de ces relations de travail.

En plus de placer Metz sous les projecteurs médiatiques, simultanément dans les deux pays et dans des médias de très grande audience, l'événement du 7 avril permettra donc de souligner l'excellence messine en matière de coopération franco-allemande. C'est ainsi qu'en marge du Conseil des ministres, plusieurs événements se succéderont, constituant une semaine franco-allemande qui se voudra culturelle, festive, sportive. Capitale franco-allemande, Metz est wunderbar! Merveilleux! ■

dehors de Berlin : à Straubing, en Bavière, en 2008, puis à Fribourg, dans le Bade-Wurtemberg, en 2010. C'est dire si, en plus d'une question de prestige, l'attribution de cet événement à Metz relève d'un privilège enviable qu'expliquent la géographie, l'histoire, mais aussi l'actualité. « Ville de culture française du Saint-Empire romain germanique, place forte de la France annexée à l'Empire allemand de 1870 à 1918, ville de Robert Schuman, Metz porte dans son histoire les tumultes successifs de la relation franco-allemande, rappelle Dominique Gros. Jusque dans ses pierres, Metz est métisse, du vieux quartier dessiné sous la monarchie française à la « nouvelle ville » construite par l'Allemagne au tournant du XX<sup>e</sup> siècle, et dont la gare

## Politiques communes

Depuis 2003 et une déclaration commune signée à l'occasion du 40<sup>e</sup> anniversaire du Traité de l'Élysée, les Sommets franco-allemands organisés depuis 1963 ont pris la forme d'un Conseil des ministres conjoint. Une fois voire deux fois par an, il réunit le président de la République française, le premier ministre, le chancelier fédéral allemand et tous ou une partie des ministres des deux pays, dans le but de favoriser un rapprochement des processus de décision des deux gouvernements. Le Conseil des ministres franco-allemand assure la coordination de la coopération franco-allemande au plus haut niveau politique, notamment sur des thématiques choisies (deux par session, l'une à tonalité économique, l'autre tournée

vers un enjeu de société), ainsi que sur les sujets européens.

Instance de décision politique pour l'action commune des deux gouvernements, le Conseil des ministres suscite des initiatives concrètes. Depuis 2003, il a permis de réelles avancées sur des sujets tels que l'énergie et le climat, la recherche et l'innovation, les migrations, et des initiatives bilatérales touchant les citoyens au plus près, comme le raccordement TGV-ICE, la lutte contre les infractions routières ou l'élaboration d'un régime matrimonial commun pour les couples binationaux. L'ordre du jour du Conseil organisé à Metz sera connu au cours du mois de mars, en même temps que les sites retenus pour les différentes réunions prévues.

## Semaine franco-allemande

Du 1<sup>er</sup> au 9 avril, les Messins et les visiteurs pourront assister ou participer à plusieurs animations mises sur pied dans le cadre d'une semaine franco-allemande. Ainsi, l'office de tourisme organisera des visites guidées bilingues. Metz en Scènes proposera différents rendez-vous autour de l'exposition en cours à l'Arsenal, L'Odyssée de l'errance. Le mardi 5 avril, à partir de 18 h 30, aura lieu à l'Arsenal une conférence sur la candidature de Metz au patrimoine mondial de l'UNESCO, « Metz royale et impériale ». Le même jour, la Chambre d'agriculture de la Moselle proposera un marché agricole local dans la cour du marché couvert. Le mercredi 6 avril, une rencontre des startups

de Lorraine, de Sarrebruck, de Trèves et de Luxembourg, rassemblera 42 exposants à TCRM-Blida, et le gymnase André-Malraux abritera une rencontre de handball entre jeunes de Metz et de Trèves. Le jeudi 7 avril, jour du Conseil des ministres à l'Arsenal, la BAM accueillera en soirée le concert « Metz est wunderbar », avec des musiciens des deux pays. Le vendredi 8 avril, au complexe Saint-Symphorien, Metz Tennis de table se mesurera à son homologue de Cologne. D'autres événements seront proposés : le programme complet et définitif sera publié sur metz.fr et détaillé dans une brochure spécifique disponible fin mars dans de nombreux lieux publics.

# Les jardins de Jean-Marie Pelt

Le parc de la Seille, conçu selon ses préceptes, porte désormais le nom du botaniste messin disparu fin 2015 : jardins Jean-Marie Pelt.

La scène est extraite d'un documentaire consacré à Jean-Marie Pelt, tourné en 2005 par Serge Steyer, récemment rediffusé par France 3. Elle se déroule dans les allées du parc de la Seille, alors inauguré trois ans plus tôt. Interrogé par Denis Cheissoux, son complice de France Inter, et accompagné de Jean-Marie Rausch, dont il a été l'adjoint de 1971 à 1983, Jean-Marie Pelt y décrit en ces termes le décor qui les entoure : « C'est le contraire de l'idée qu'on se faisait d'un espace vert. Avant, on mettait du gazon que l'on tondait, quelques arbres, on installait quelques cubes en béton autour, et c'était fini. Nous avons torpillé cette idée d'espace vert par l'idée de jardins. »

Un mois après la disparition de cette grande figure messine, le 23 décembre 2015 à l'âge de 82 ans, le conseil municipal a décidé à l'unanimité de baptiser ce lieu emblématique à son nom : jardins Jean-Marie Pelt. Le désormais ex-parc de la Seille, qui s'étend sur une vingtaine d'hectares, le long de l'ave-

nue Louis le Débonnaire, entre les Arènes et la piscine Lothaire, rend ainsi un juste hommage à l'ardent défenseur de l'écologie urbaine. Il s'agit en effet du premier parc messin conçu selon les préceptes du botaniste, en respectant les grands équilibres naturels. « Harmonie et équilibre, insistait encore Jean-Marie Pelt dans le film, sont pour moi deux mots très importants. »

Aujourd'hui très prisé des Messins qui s'y pressent depuis de nombreux quartiers différents, du centre-ville comme du Sablon, de Plantières-Queuleu comme de Nouvelle Ville, mais aussi des visiteurs du centre Pompidou-Metz et, demain, de Muse, ce haut lieu de la biodiversité présente les caractéristiques qui définissent la ville-jardin chère à Jean-Marie Pelt : réutilisation des matériaux présents sur le site (ancienne gare de marchandises) et des remblais (évitant notamment la circulation de camions), renaturation du cours de la Seille, prise en compte des risques de crue (quartiers proches protégés, no-



↑ Jean-Marie Pelt, 1933 – 2015.

tamment Magny) et de l'assainissement pluvial du quartier de l'Amphithéâtre en construction, volonté d'économiser la ressource en eau potable dans la gestion des plantations, d'utiliser le bois de façon importante ... Ces jardins se distinguent aussi par la volonté de promouvoir la flore sauvage avec l'installation de prairies fauchées favorables à

la biodiversité végétale et animale. Le parc est également le premier jardin public à accueillir des vignes, des arbres fruitiers et, plus récemment, des ruches et un hôtel à insectes. Enfin, il ne fait l'objet d'aucun traitement phytosanitaire.

Un écrin à la mesure de l'œuvre de Jean-Marie Pelt, fondateur dès 1972 de l'Institut européen d'éco-

logie. Metz lui doit aussi, entre autres, le plan d'eau, la revalorisation de son patrimoine historique à l'instar du cloître des Récollets ou encore, la mise en œuvre de la piétonisation du centre-ville. Une œuvre immense! ■



## Le chiffre

# 2,5 millions

La présence de Metz, ville touristique, sur internet, s'étend désormais au site européen [bestdesinations.com](http://bestdesinations.com) utilisé par plus de **2,5 millions de voyageurs** à travers le monde, américains, anglais et allemands pour la plupart. La mise en ligne de la page consacrée à Metz sur ce site féru de hit-parades a permis l'entrée remarquée du centre Pompidou-Metz dans le top 10 des « meilleurs musées d'Europe ». ■



## Conseil municipal

Le prochain conseil municipal se réunit le

jeudi **31 mars 2016**

dans le grand salon de l'hôtel de ville, **à partir de 15h**. La réunion suivante aura lieu le jeudi **28 avril**, également **à partir de 15h**. Les débats sont ouverts au public.

Sur [metz.fr](http://metz.fr), dès le lendemain de la séance, vous pouvez **écouter l'intégralité des débats et retrouver l'ensemble des délibérations** soumises au vote des élus municipaux. ■



## Pratique

### Information petite enfance

Vous recherchez un mode de garde pour votre enfant? En crèche, dans l'une des 24 structures municipales et associatives? Chez un(e) assistant(e) maternel(le) agréé(e)? À votre domicile? Le service Information petite enfance de la Ville de Metz est là pour vous renseigner. Un lieu unique d'information est installé au centre socioculturel Bon Pasteur, 10 rue du Bon Pasteur, joignable en appelant Allo Mairie au 0 800 891 891 (numéro vert, appel gratuit) ou par courriel : [information-petiteenfance@mairie-metz.fr](mailto:information-petiteenfance@mairie-metz.fr)



# Rentrée scolaire 2016 : déjà l'heure des inscriptions

La période d'inscription pour les enfants qui entreront en maternelle ou au CP débute le 14 mars.



À partir du 14 mars, il faudra déjà penser à inscrire votre ou vos enfant(s) à l'école pour la rentrée scolaire 2016-2017. Sont concernées principalement les familles dont l'enfant fera son entrée en maternelle, son entrée au CP ou faisant l'objet d'une demande de dérogation. Pour mieux prévoir les effectifs des classes à la prochaine rentrée, il est important d'effectuer son inscription ou sa demande de dérogation avant le 6 mai.

La démarche vise les enfants nés en 2013, mais aussi les enfants de 2 ans nés jusqu'au 31 août 2014, domiciliés dans les secteurs classés en REP+ ou en REP (Réseau d'éducation prioritaire, sous réserve de l'accord du directeur d'école et des places disponibles, après inscription des enfants de 3 ans).

Elle concerne également les enfants qui entrent en CP, ainsi bien sûr que les toutes nouvelles inscriptions (les nouveaux arrivants à Metz, les familles déménageant d'un quartier à un autre, etc.).

## En deux temps

Pour s'inscrire, il suffit de se rendre dans les mairies de quartier ou à l'accueil de l'hôtel de ville, et de remplir le formulaire qui vous sera remis, accompagné des pièces justificatives (document relatif à l'état civil de l'enfant et justificatif de domicile récent). Un certificat d'inscription vous sera alors délivré, permettant de valider l'inscription de l'enfant après rencontre du directeur d'école.

## Et pour les dérogations ?

Certains parents souhaitent inscrire leur en-

fant dans une école différente de celle de leur secteur, ou résident dans une commune extérieure et souhaitent que leur enfant fréquente une école messine. Ils doivent alors effectuer une demande de dérogation. Un dossier, disponible dans les écoles, dans les mairies de quartier, à l'accueil de l'hôtel de ville ou sur metz.fr, devra être adressé au pôle Education de la Ville de Metz (Service Vie des écoles et patrimoine, BP 20125, 57036 Metz Cedex 1) en joignant les pièces justificatives figurant sur le dossier.

Les familles pourront en profiter dans le même temps pour inscrire leur(s) enfant(s) à la restauration scolaire et/ou à l'accueil périscolaire du matin. ■



## Question

**Que deviennent les sapins utilisés à travers la ville pour les décorations de Noël ?**

En tout, 500 sapins d'élevage (350 présentés par la Ville de Metz et 150 par la Fédération des commerçants) repartent à l'état de matière organique : ils prennent la direction du centre de valorisation des déchets où, avec d'autres matières, ils se transforment en compost. Les troncs des arbres les plus grands (une dizaine de mètres environ) sont coupés en tranches, afin d'être réutilisés dans d'autres décorations. Le sable est quant à lui réemployé dans les jardins saisonniers, et de nombreuses plantations retournent sous les abris du centre horticole avant d'être installées, aux beaux jours, dans les massifs floraux.

Quant au sapin d'une vingtaine de mètres installé devant la gare et remplacé en 2016 par une forêt de sapins et une crèche, il a été débité début février en planches qui, après séchage à l'abri des entrepôts de TCRM-Blida, seront confiées au savoir-faire et aux outils de l'association Sapinbrut. Le géant des Vosges connaîtra une nouvelle vie, sous la forme de mobilier appelé à faire partie du décor du prochain jardin d'été, place de la Comédie. Rien ne se perd... ■



## À savoir

### L'Antenne solidarité dans les quartiers

L'Antenne solidarité est un service de proximité, d'information et d'accueil proposé par le Centre communal d'action sociale de la Ville de Metz. Il propose aux Messins un accompagnement social et des conseils relatifs à la vie quotidienne. Une conseillère en économie sociale et solidaire accueille les personnes pour les aider à réduire leurs dépenses, notamment d'énergie, ou à maîtriser leur budget. Elle les informe sur les dispositifs existants et les oriente si nécessaire vers des partenaires associatifs, des travailleurs sociaux, etc.

Des permanences ont lieu dans 5 mairies de quartier : Bellecroix (le mardi de 14 h à 16 h), Le Sablon (le jeudi de 14 h à 16 h), Borny (le mardi de 9 h à 11 h), à Queuleu (le lundi de 14 h à 16 h) et Metz Nord - La patrotte (le jeudi de 9 h à 11 h). ■



## Stupeur et tremblements

Depuis février, une vague gigantesque traverse la deuxième galerie du centre Pompidou-Metz. Aucun rapport avec les fortes intempéries ayant alors sévi sur la région, mais un lien avec les déchainements du climat: signée de l'artiste japonais Tadashi Kawamata, cette œuvre composée de débris de bois évoque le drame vécu par son pays en 2011. Un prolongement éloquent de l'exposition qui se tient jusqu'au 5 septembre à l'étage inférieur: galerie 1, « Sublime » explore ce que Victor Hugo appelait « la nature trop loin »: les tremblements du monde. Des catastrophes et de leur représentation aux manifestations d'une conscience environnementale, le parcours rassemble sous un même toit Leonard de Vinci et William Turner, des vulcanologues et des photographes, des écologistes et des utopistes... Beau et instructif! ■







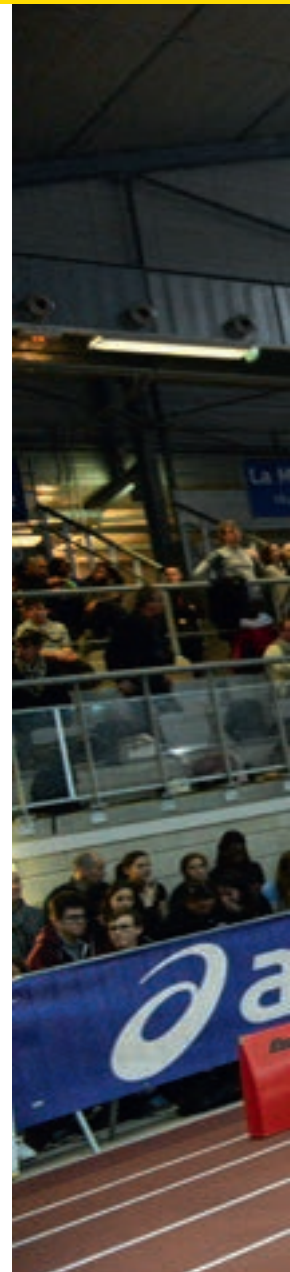


# Le début d'année en images



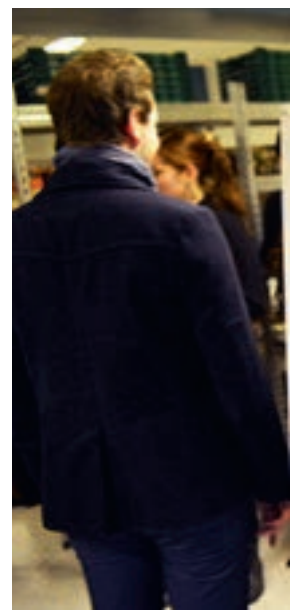
## ← Bienvenue à Metz

Deux fois l'an, la cérémonie des nouveaux arrivants permet aux Messines et aux Messins de fraîche date de mieux faire connaissance avec leur ville d'accueil. Samedi 30 janvier, plus de 200 d'entre eux ont ainsi été reçus à l'hôtel de ville par le maire et ses adjoints, mais aussi par les représentants des services municipaux et par de nombreux partenaires institutionnels, comme Metz en Scènes, le centre Pompidou-Metz, l'Office de tourisme ou encore, le Centre communal d'action sociale. ■



## ← Tolérance et fraternité

Beaucoup de monde, le 27 janvier, à l'hôtel de ville, pour la conférence donnée par Latifa Ibn Ziaten à l'invitation des associations B'nai Brith de Metz. Fondatrice et présidente de l'association Imad pour la jeunesse et la paix, Latifa Ibn Ziaten est la mère d'un jeune soldat tué par le terroriste Mohamed Merah en 2012. Ses propos sur le nécessaire dialogue entre les religions pour encourager la tolérance et la fraternité ont particulièrement marqué l'assistance. ■







#### ← Épicerie étudiante et solidaire

Depuis le mois de février, le campus universitaire messin compte sur son site de Bridoux une Agoraé, épicerie solidaire portée par les étudiants, pour les étudiants, à l'initiative de Fedél'or, la Fédération étudiante de Lorraine. Les étudiants y ont accès à des produits de la vie courante, pour un coût représentant entre 10 et 20% des prix usuels pratiqués dans la grande distribution. L'Agoraé est aussi un lieu de vie pour favoriser l'échange et l'accès à l'information des étudiants. ■

#### Grand huit ↑

Salle comble et bouquet de performances. La huitième édition (déjà !) d'Atlhél'or a conforté le rendez-vous messin au premier rang national des meetings hivernaux d'athlétisme. Devant plus de 1 500 spectateurs massés dans les gradins de l'Anneau, les champions français ont brillé à l'image de Christophe Lemaitre sur 200 mètres, signant en 20''44 la meilleure performance mondiale de l'année à la date du 21 février. Pour Pascal Martinot-Lagarde et Cindy Billaud (60 mètres haies), mais aussi pour Benjamin Compaoré au triple-saut ou pour l'Ethiopien Kejelcha sur 3 000 mètres, entre autres, ce dimanche à Metz est désormais synonyme de beau souvenir.. ■





## Portrait numérique

### Ezbeez

Coup de projecteur sur une jeune entreprise-partenaire de LORnTECH et installée à TCRM-Blida. Dans ce numéro, Ezbeez.

#### #quoi

Ezbeez (prononcer « easy biz », « le business facile ») est une application mobile conçue pour simplifier les démarches administratives des petites ou très petites entreprises, comptant jusqu'à 20 salariés, ainsi que pour faciliter la mise en relation entre ces entreprises et les personnes cherchant un emploi.

#### #qui

Après avoir boulingué à travers le monde, Amérique du Sud, États-Unis, Europe latine, Ugo Loustalet est revenu s'installer en France il y a 3 ans et a voulu y créer sa propre société. « J'avais 20 ans d'expérience, niveau bac + 4, et je ne comprenais rien à un contrat de travail, à une fiche de paie, à tout un tas de procédures : je me suis dit qu'il fallait trouver un moyen de faire les choses plus simplement ! » C'est là qu'est né le concept d'Ezbeez, avec le concours de Manfred Olm, qui s'est chargé de créer le logiciel adéquat. Aujourd'hui, autour d'Ugo Loustalet, 45 ans, travaillent 8 personnes recrutées et installées à Metz. « Près de 3 millions d'entreprises en France correspondent au profil ciblé par nos prestations, explique le président d'Ezbeez. Si notre clientèle représente 1% de ce potentiel d'ici un peu plus d'un an, nous passerons à une quinzaine de salariés. »

#### #tcrmlida

« Nous avons choisi Metz et le Sillon lorrain plutôt que Paris ou Lyon, pour des raisons pratiques concernant notre hébergement, mais aussi pour des questions de rayonnement géographique et d'ouverture d'esprit, raconte Ugo Loustalet. Tous ceux qui y sont installés développent un sentiment d'appartenance à un collectif et un esprit pionnier, une ambiance assez rock and roll et, en même temps, un vrai sens des responsabilités ! » ■

# La solidarité, simple comme un coup de fil

Permettant aux seniors isolés de bénéficier d'un contact régulier, le dispositif Ag'Écoute est animé par huit bénévoles. Témoignages...

À l'initiative du Centre communal d'action sociale (CCAS) de la Ville de Metz, Ag'Écoute permet aux seniors messins qui en font la demande de bénéficier gratuitement d'un service d'écoute. Ce dispositif compte à ce jour 8 bénévoles formés et encadrés par le CCAS pour proposer le meilleur service d'écoute et de relation aux 30 seniors inscrits pour le moment. Ces conversations permettent également un suivi optimal de la personne âgée.

Daniel (son prénom a été modifié), bénévole Ag'Écoute depuis sa création, se charge d'appeler dix personnes tous les jeudis matins. « Ces appels m'apportent du bonheur, dit-il avec enthousiasme. Mon but est de faire sortir les seniors de leur quotidien en les poussant à parler d'autre chose que de leurs problèmes de santé, qui constituent souvent leur préoccupation majeure. J'essaie de leur apporter quelque chose de l'extérieur, de les détourner des problèmes quotidiens. »

#### « Source de réconfort »

Il ne faut pas oublier que la notion de seniors recouvre un ensemble assez large. Le senior peut avoir 60 ans ou 80 ans, ce qui implique de modifier son approche, outre le fait que chaque individu est unique. Pourtant, Daniel procède comme si chacun de ses appels était destiné à sa propre famille. Mais la garantie de l'anonymat permet au senior d'avoir moins de pudeur dans ce



↑ 8 bénévoles sont à l'écoute des seniors ayant fait appel aux services d'Ag'Écoute.

qu'il souhaite lui raconter. Les personnes se confient. L'essentiel pour elle est qu'à la fin de la discussion « chacun raccroche avec le sourire. »

De l'autre côté du fil on retrouve Pauline (son prénom a été modifié), résidente du foyer de Grandmaison depuis 15 ans et abonnée à Ag'Écoute depuis sa création en 2014. Elle attend son appel hebdomadaire avec impatience, qu'elle considère comme « une forte source de réconfort. » Une routine s'est instaurée : tous les jeudis, elle attend à côté de son téléphone, décroche à la troisième sonnerie : la discussion débute alors sur des constats météorologiques, quelques mots sur sa santé et sa famille.

Elle explique qu'un questionnaire lui a préalablement été soumis pour connaître ses centres d'intérêt, son activité professionnelle passée, afin d'établir des affinités et simplifier le dialogue entre le bénévole et le senior. C'est le senior appelé qui mène la conversation. Le bénévole est surtout là pour l'écouter. Pauline confie que l'appel lui permet de « vider son cœur ». Tellement séduite par le dispositif, elle-même prête son oreille aux autres seniors lorsque qu'il est nécessaire de remplacer l'un des bénévoles. ■

→ Pour s'inscrire ou devenir bénévole, contacter Allo Mairie au 0800 891 891 (appel gratuit)



# « Elles aident à créer de l'avenir »

Conçu pour accompagner les jeunes des quartiers, le programme de réussite éducative porte ses fruits. Exemples...

En 2015, 302 familles messines, soit 467 enfants, ont été accompagnées grâce au programme de réussite éducative (PRE). Porté par la Ville de Metz et le Centre communal d'action sociale, ce dispositif suit des enfants de 2 à 16 ans pour leur offrir un cadre culturel, éducatif, social ou sanitaire indispensable à leur réussite et à leur épanouissement. Elline\* et Lusine, deux mamans volontaires dont les enfants bénéficient de ce programme, témoignent.

Elline est la maman de trois garçons scolarisés à Borny en classe de 6<sup>e</sup>, 4<sup>e</sup> et 3<sup>e</sup>. Lorsque qu'elle a fait part des difficultés scolaires de ses fils à son assistante sociale il y a deux ans, rendez-vous a été pris avec Sandrine Carton, référente de parcours individuel PRE à la Ville de Metz. Cette orientation a permis de mettre en place un suivi personnalisé pour les trois enfants alors démotivés par l'école. Deux heures par semaine, des étudiants de l'AFEV (Association de la fondation étudiante pour la ville) leur apportent ainsi une ouverture culturelle, des conseils en méthodologie et du soutien scolaire en maths et français. Le mercredi après-midi, les garçons se rendent au CCAM pour une aide

aux devoirs. « Je suis très contente d'avoir rencontré Sandrine. Elle nous a beaucoup aidés pour la scolarité des garçons. Ils réussissent mieux aujourd'hui et ils font aussi du sport », raconte Elline, très investie dans l'éducation de ses fils. Le PRE permet en effet à Akromat (15 ans), Mouslim (14 ans) et Rahim (12 ans) de pratiquer la boxe. « Pour que l'aide fonctionne, précise Sandrine Carton, il est indispensable que les parents soient investis et volontaires. Notre rôle est de les accompagner dans la réussite de leurs enfants et de créer un lien de confiance avec la famille. »

**Un accompagnement concret**  
Valeria (6 ans), Marcel (4 ans) et Victoria (2 ans), les enfants de Lusine, sont entrés dans le PRE à l'été 2015. « Lorsque j'ai rencontré la référente, elle nous a tout de suite fait des propositions concrètes : elle m'a aidée à accomplir des démarches administratives et à trouver des activités sportives pour les enfants. L'objectif pour moi était que mes enfants soient occupés et ne pensent pas à faire des bêtises », explique la maman. « Aujourd'hui, mon fils est plus calme, le judo lui fait du bien. Et Jennifer, ma référente-parcours rencontrée grâce au PRE, m'a en plus aidée à trouver

un emploi! » Si besoin, Lusine envisage de solliciter le PRE pour la suite de la scolarité de ses enfants. Elle sait qu'elle peut compter sur les référentes. « Elles aident à créer de l'avenir. Marcel sera peut-être champion de judo grâce à elles! » ■

\*Le prénom a été modifié

↓ La mission de Sandrine Carton : « Accompagner les parents dans la réussite de leurs enfants. »



CE QU'ELLE EN DIT...

**Selima Saadi**, adjointe à la politique de la ville



« Le programme de réussite éducative permet de résoudre de manière effective certaines difficultés rencontrées par

les enfants et les adolescents des quartiers populaires. Il mobilise la famille et s'appuie sur toute une chaîne d'acteurs et de partenaires associatifs. Cela fonctionne parce que les solutions proposées sont faites sur-mesure afin de s'adapter à chaque situation. »



## Santé

### Dépistage du VIH

L'association AIDES à Metz propose chaque 2<sup>e</sup> et 4<sup>e</sup> jeudi du mois une permanence de santé sexuelle avec offre de dépistage rapide du VIH au 29 avenue Foch. Avec ou sans rendez-vous, ce test est gratuit et confidentiel. Pour tout renseignement et pour connaître d'autres lieux de dépistage, appeler le 03 87 75 10 42 ou se connecter à [depistage.aides.org](http://depistage.aides.org)



## Palmarès

### Le record de Mamytwin

Des Messins dans l'édition consacrée aux jeux vidéo du Guinness Book des records 2016! Grâce « au tour le plus long d'Hearthstone en direct », Florian Henn, Julien Aubrée et François Clavier ont réussi un coup de force planétaire : attirer 1,5 million d'internautes en deux jours sur Mamytwin, qui propose à la fois une chaîne YouTube et des sites d'actualités dédiés aux jeux estampillés Blizzard, comme World of Warcraft et Hearthstone. Une performance partie du studio de Florian Henn et de ses acolytes, à TCRM-Blida. ■



## À savoir

### Un site pour la vie associative

Le Cri-Bij, service de documentation et de renseignement sur la vie associative en Moselle, recense toutes sortes d'informations sur les activités sportives et de loisirs, la formation, la création d'une association, l'orientation, la défense des consommateurs, les vacances, le logement, le bénévolat, l'aides pour les jeunes... L'organisme lance son site internet, structuré en fonction de trois cibles : tout public, associations et jeunes. Son adresse : [cribij.fr](http://cribij.fr)



## Pratique

### Marquer son vélo

Retrouver un vélo volé ? C'est plus simple avec un vélo marqué ! Avec le marquage Bicycode© un numéro unique est gravé sur le vélo. Il figure dans un registre national, associé aux coordonnées du propriétaire, auquel policiers et gendarmes ont accès. À Metz, la Maison du vélo, au 10 rue de la Basse-Seille, propose cette opération chaque samedi matin : plus de renseignements sur metzavelo.fr



## Rendez-vous

### Animations seniors

Le CCAS de la Ville de Metz propose des animations pour les seniors (ateliers, conférences, sport...) dans tous les quartiers de la ville. En avril et mai, onze activités sont organisées (gymnastique douce, sophrologie, cours d'allemand, etc.). Elles ont lieu dans les locaux des clubs seniors et les résidences pour personnes âgées. Inscriptions au 03 87 75 98 32 ou en appelant Allo Mairie au 080 891 891 (Numéro Vert, appel gratuit). Tout le programme sur metz.fr. ■



## C'est dit

### « De nouveaux restaurants scolaires »

« 3369 écoliers en moyenne déjeunent chaque midi à la cantine. Créer de nouveaux restaurants scolaires est devenu une nécessité. En 2018, l'école Debussy et l'école de la Seille seront donc équipées de cantines, permettant de diminuer les transports et la fatigue des enfants » De **Danielle Bori**, adjointe à l'Enfance, à la famille et à l'éducation, à propos d'un programme voté en conseil municipal le 25 février. ■

# Budget participatif : c'est reparti !

Jusqu'au 20 mars, formulez vos propositions pour améliorer votre cadre de vie. La troisième édition du budget participatif est en effet ouverte.

Pour la troisième année de suite, les citoyens messins sont amenés à proposer des idées pour améliorer leur cadre de vie. Le budget participatif permet une implication active des habitants dans la vie de la cité. Thomas Scuderi, adjoint au maire chargé de la démocratie participative, « invite, dit-il, les Messines et les Messins à faire une déclaration d'amour à leur quartier. » Cette troisième édition du dispositif a en effet été lancée le 14 février, jour de la Saint-Valentin et, trois jours plus tard, 30 projets avaient déjà été présentés par les habitants !

Preuve d'une véritable dynamique collective, 713 idées ont été déposées par les Messins en 2015, dont 148 se sont avérées réalisables. À l'issue d'un vote, le 12 novembre dernier, 57 projets d'intérêt général ont été sélectionnés par les habitants présents. Les projets citoyens retenus, dans une enveloppe de 900 000 euros, seront réalisés au cours de cette année. Il est à noter que tous les Messins peuvent participer, y compris ceux qui ont moins de 18 ans. En 2015, de nombreux jeunes ont d'ailleurs pris part à cette démarche, proposant par exemple un projet à Metz Nord - La Patrotte avec l'implantation d'un espace de « Street Work Out

« pour un coût d'environ 45 000 euros, qui sera réalisé en 2016 (lire Metz Mag #69 de janvier-février). »

### De l'idée au projet Du projet à la réalisation

Cette année, vous avez jusqu'au 20 mars pour déposer vos idées. Vous proposez, vous décidez le 3 novembre à l'occasion d'une soirée dite de priorisation et, ensuite, la municipalité réalisera les projets retenus.

Le budget participatif vous permet ainsi de concrétiser vos idées en projets puis vos projets en réalisations, de participer à des temps d'échange au sein des comités de quartier et de voter pour ceux qui seront mis en œuvre.

Alors, si vous avez une idée, si vous souhaitez améliorer votre cadre de vie, saisissez-vous à votre tour du budget participatif. De nombreux domaines entrent dans ce cadre : l'environnement, la culture,

la solidarité, la propreté, l'éducation, le sport... Vous trouverez des exemples des années précédentes sur le site internet de la Ville ! ■

→ Rendez-vous sur metz.fr/je-participe ou utilisez le formulaire disponible à l'hôtel de ville, dans les mairies de quartier, dans les médiathèques Paul-Verlaine au Pontiffroy et Jean-Macé à Borny.





# Metz refait son cinéma

En 2018, un cinéma à vocation « art et essai » ouvrira dans le bâtiment rénové du Palace et un multiplexe de 6 à 8 salles pour l'offre généraliste verra le jour près de Muse et du centre Pompidou-Metz.

## Le constat

À quelques mètres l'un de l'autre, le Caméo-Ariel (dédié au cinéma art et essai) plus le Palace (films tous publics) enregistrent actuellement 250 000 entrées par an, contre un million pour le multiplexe de Saint-Julien. L'indice de fréquentation, qui établit le nombre d'entrées par habitant, s'élève à Metz à 2,37, contre 4,53 sur l'ensemble de l'agglomération et à 6,23 à Nancy. La fréquentation des deux cinémas du centre-ville est en baisse constante depuis quelques années (moins 6 % pour le Palace en 2015 et moins 4 % pour le Caméo-Ariel). Vétustes, inadaptés aux standards actuels de confort et aux normes d'accessibilité notamment, ils s'avèrent peu attirants.

Plus globalement, les salles de cinéma sont aujourd'hui confrontées aux nouveaux modes de diffusion numérique des films, à domicile, grâce à la VOD (Vidéo à la demande) et au streaming (lecture en direct). Elles subissent également une concurrence forte avec les autres genres de spectacles et de loisirs : concerts, théâtre, musées, par exemple.

## L'enjeu

Dans une ville ayant érigé la culture et sa diffusion

la plus large possible au rang de priorité, il s'agit tout d'abord de continuer à assurer la diversité artistique de l'offre cinématographique, tout en soutenant l'animation autour du cinéma et de l'éducation à l'image. L'enjeu est également économique : des cinémas peu attractifs pèsent sur l'activité du centre-ville et de ses commerces, notamment en soirée. Une étude de 2012 estime le public potentiel à 300 000 entrées par an pour un cinéma à vocation « art et essai », quand le Caméo-Ariel vient d'enregistrer 91 000 entrées en 2015. La fréquentation du multiplexe de Saint-Julien et l'ouverture d'un autre cinéma à Waves soulignent quant à elles la nécessité d'assurer un meilleur équilibre entre le centre-ville et la périphérie.

## Le projet

« Nous avons travaillé pendant plus d'un an et demi pour parvenir à un projet équilibré et un accord global avec Kinopolis et l'exploitant actuel des cinémas du centre-ville, Michel Humbert », explique Hacène Lekadir, adjoint au maire chargé de la culture. À l'emplacement du Palace, entièrement rénové et transformé, sera déplacé le cinéma « art et essai », le Caméo-Ariel

cessant cette activité compte-tenu de l'impossibilité d'y appliquer la loi sur l'accueil des personnes à mobilité réduite. Sur le secteur de l'Amphithéâtre, à proximité du centre Pompidou-Metz, sera construit un cinéma généraliste de 6 à 8 salles, soit 1 100 sièges, garantissant une offre tous publics en centre-ville, à moins d'un quart d'heure de marche de la place de la République, ou à cinq minutes en Métis, au cœur d'un ensemble en cours de réalisation formant une extension du cœur historique de Metz. Ce cinéma

tout neuf présentera toutes les conditions d'accueil et de confort exigées du public. L'ouverture des deux établissements est programmée en 2018.

## Les conditions

Le bail passé entre la Ville de Metz et Kinopolis inclut de nombreuses conditions. Parmi celles-ci, la rénovation du Palace (2,5 millions d'euros de travaux) est à la charge de Kinopolis et non de la Ville donc des Messins, propriétaires des lieux; la reprise de tous les salariés actuels du Caméo-Ariel, avec une direction de la program-

mation indépendante, et maintenue à Michel Humbert pour au moins deux ans; l'aménagement d'une salle dédiée à l'éducation à l'image en partenariat avec les associations spécialisées et le monde éducatif; la mise en place d'un comité d'animation associant usagers, acteurs culturels, associations, municipalité; le maintien de tarifs attractifs et de formules d'abonnements... « Les éléments de la pérennité sont là », résume Michel Humbert, l'actuel responsable du Palace - Caméo-Ariel. ■



## CE QU'IL EN DIT...

**Hacène Lekadir**, adjoint au maire chargé de la Culture



cinéma « art et essai » dans toute sa diversité,

son originalité et sa beauté. Nous le magnifions dans des locaux rénovés, accueillants et enfin accessibles à tous ! Nous démontrons qu'ensemble, acteurs privés et publics, nous pouvons dépasser les préjugés et contribuer à développer un cinéma de qualité. Les demandes et les inquiétudes initialement suscitées par ce projet ont été prises en compte avec un ac-

cord au cadre juridique strict. La proposition de Kinopolis, qui s'est imposée, pose la question du monopole mais, dans ce cas de figure, cela permettra une offre plus large car Kinopolis ne compte pas proposer les mêmes films dans tous ses cinémas. Au contraire, donc : les Messins auront accès à plus de films. »

# Toute la ville

p.22 **À l'école**p.18 **Marché dominical**p.21 **Boue, bottes, bouge!**p.20 **Carte verte**

## BORN Y

# Bientôt un terrain de basket

*Grâce au travail de quatre collégiens, le quartier de Borny disposera d'un nouveau terrain de basket.*

Jouer au basket sur le béton a parfois pour conséquence d'occasionner des blessures. Partant de ce constat qu'ils ont pu faire eux-mêmes dans leurs pratiques quotidiennes, quatre collégiens du quartier, Ylya Martchenko, Aliou Thiam, Roddy Kyambukidi et Merdy Fulutoma, ont décidé de se lancer dans une réflexion concrète.

À la suite d'un travail conséquent et argumenté mené par leurs soins, ces passionnés de basket, en

classe de troisième, ont pris l'initiative de solliciter les élus et services municipaux compétents, afin de leur présenter leur projet de terrain au sol amortissant, spécifiquement dédié à la pratique du basketball.

Ayant retenu l'intérêt de leurs interlocuteurs, ce projet porté par ces jeunes sera bien pris en charge par la Ville de Metz avec le partenariat de GRDF, et devrait voir le jour courant 2016 sur le secteur de la cour du Maine. ■





# Collecte des déchets : le pourquoi du comment

*En janvier, un nouveau mode de ramassage des déchets est entré en vigueur dans les rues d'Outre-Seille. Un défi, mais une nécessité.*

## De quoi s'agit-il ?

Metz appartient à l'une des très rares agglomérations en France où les poubelles sont encore déposées dans des sacs, à même le trottoir, en attendant leur ramassage. Responsable de la gestion des déchets, Metz Métropole a engagé en 2013 un programme dit de conteneurisation, selon le terme technique : le remplacement des sacs par des bacs de collecte. Chaque foyer est doté de deux bacs roulants : un pour les ordures ménagères, l'autre pour les déchets recyclables. Les immeubles sont quant à eux équipés de bacs collectifs. Reste le cas des habitations n'ayant pas la possibilité d'abriter ces bacs, pour lesquelles des points d'apport volontaire sont installés, sous la forme de points de regroupements dans des bacs collectifs roulants ou des points d'apport volontaire enterrés

## Pourquoi ce changement ?

Pour trois raisons simples :

- des raisons de salubrité publique et de propreté urbaine, ce système permettant un stockage plus propre et évitant les sacs éventrés au contenu répandu sur les trottoirs
- une meilleure protection des agents, puisque la mécanisation d'ailleurs préconisée par l'Assurance maladie évite la lésion répétitive de charges

lourdes, les problèmes musculaires et les blessures par coupure

- une optimisation du service de ramassage, avec moins de kilomètres parcourus, donc moins de carburant consommé. Cette réduction des coûts n'est pas anodine à l'heure de réduire les dépenses publiques.

## Quelle est la situation en Outre-Seille ?

Le secteur d'Outre-Seille compte plus de 6 000 habitants sur un périmètre réduit, dans des constructions souvent anciennes, n'offrant pas la possibilité de stocker des bacs, dans un dédale de ruelles exigües aux trottoirs étroits. Moins d'un tiers des logements peuvent ainsi abriter leurs propres bacs individuels. Des points de regroupement ont donc été mis en place, en complément des quatre points d'apport volontaire déjà aménagés (un boulevard Maginot, deux rue de Turmel et un rue du Pont de la Grève). Il s'agit d'une solution transitoire, le temps d'une analyse plus fine des premières semaines d'usage : en fonction des flux et des volumes constatés, plusieurs points de regroupement de bacs collectifs seront remplacés par de nouveaux points d'apport volontaire enterrés. Quatre de ces équipements seront ainsi installés d'ici juin, permettant le retrait d'une dizaine de points de regroupements (sur les 28 mis en place) :



rue Vigne Saint-Avold, place des Charrons (côté rue Vigne Saint-Avold), rue des Tanneurs et rue Mazelle. Ceux qui resteront feront l'objet d'une nouvelle étude d'optimisation et pourront bénéficier d'un habillage permettant de mieux dissimuler les bacs, dans le respect des préconisations de l'Architecte des bâtiments de France.

## Est-ce vraiment utile ?

Le nouveau mode de collecte présente un effet

sur la qualité et la quantité du tri sélectif : dans la ville voisine de Montigny-lès-Metz, le taux de déchets recyclables a ainsi augmenté de près de 25 % depuis sa mise en place, en 2013. La conteneurisation contribue également à éviter des dépenses superflues à la Ville de Metz : le dépôt sauvage des sacs sur les trottoirs en Outre-Seille, en dehors des heures prévues, contraignait les services municipaux à pro-

céder parfois jusqu'à 11 collectes hebdomadaires en plus des 6 tournées régulières de Metz Métropole ! Désormais, les habitants choisissent eux-mêmes l'heure à laquelle ils déposent leurs déchets dans un point de collecte. Après plusieurs semaines de sensibilisation, les pratiques inciviles sont désormais sanctionnées d'une amende ou d'une facturation à l'enlèvement d'office. ■

## Préparation et concertation

La mise en place du nouveau mode de collecte dans les quartiers de Metz a débuté à Magny, La Grange-aux-Bois ainsi que dans la pointe sud du Sablon. Elle s'est poursuivie Outre-Seille, et touche à présent le Sablon et Nouvelle Ville. Dans ces deux secteurs, la distribution des bacs aura lieu du 18 avril au 27 mai. Le changement de collecte sera effectif au Sablon à partir du 30 mai, et en Nouvelle Ville à partir du 3 juin.

Suivront cet été les quartiers de Devant-les-Ponts et Metz Nord puis, en 2017, Plantières-Queuleu, Bellecroix, Borny, Vallières et le centre-ville.

À chaque fois, trois étapes de préparation et de concertation précèdent la mise en place du nouveau mode de collecte : une réunion publique afin de répondre à toutes les questions que se posent les habitants, puis une enquête à domicile au cours de laquelle les agents de Metz Métropole déterminent avec les habitants la solution la plus adaptée à leur foyer, enfin la livraison des bacs.

→ Plus d'infos sur [metzmetropole.fr](http://metzmetropole.fr)  
Courriel : [qualitedechets@metzmetropole.fr](mailto:qualitedechets@metzmetropole.fr)  
Numéro Vert (appel gratuit) : 0 800 009 753

NOUVELLE VILLE

# Bon dimanche, et bon marché!

*Le marché hebdomadaire de la place Philippe de Vigneulles fête son premier anniversaire. Habitants et commerçants se disent satisfaits de ce rendez-vous dominical.*



↑ Le succès du marché dominical place Philippe-de-Vigneulles ne se dément pas, un an après son lancement.

On retrouve le dimanche matin une trentaine de commerçants qui s'affairent au pied de l'église Sainte-Thérèse pour proposer leurs produits frais. Parmi les différents stands, on peut retrouver aussi bien des spécialités alimentaires orientales que bretonnes ou italiennes, et mosellanes ou vosgiennes! Le marché de la place Philippe-de-Vigneulles est très agréable, c'est un avis sur lequel tout le monde semble s'accorder.

« Nous sommes présents le samedi depuis 5 ans sur

le marché en centre-ville et sur celui de Sainte-Thérèse depuis le début, il y a un an », expliquent Stéphanie et Sylvain, qui vendent des charcuteries et des fromages fermiers en provenance des Vosges. Ils constatent que « les deux marchés sont très agréables mais différents et complémentaires! Le marché de Sainte-Thérèse à la particularité d'être très représentatif du quartier. C'est un lieu de rencontre, surtout avec le bar de la Cigale juste en face. » D'après Stéphanie, le marché face à la cathédrale réunit « une popula-

tion élargie aux touristes, avec des clients du Luxembourg ou d'Allemagne, mais où nous comptons quand même nos habitués. » Point commun à tous ses clients messins, ceux du samedi comme ceux du dimanche : « Ils sont curieux de nouveautés et avides de conseils. »

### Extension envisagée

L'avantage du marché dominical pour Laurent, père de famille travaillant à temps plein, c'est dit-il « qu'avec toutes les activités proposées le samedi, on n'a pas forcément le temps d'aller au mar-

ché, qui est donc devenu la sortie du dimanche. En plus, le marché est ouvert jusqu'à 13 h, ce qui permet quand même aux lève-tard de venir! »

Laurent apprécie l'endroit pour la qualité des produits disponibles, surtout qu'il privilégie la consommation locale. « On aime notre vendeur de fruits et légumes et celui de produits italiens, c'est un peu dans nos habitudes de famille de venir ici. On retrouve les gens du quartier, on croise énormément de têtes familiales mais je croise aussi des collègues

de travail qui eux viennent de plus loin ».

La place Philippe-de-Vigneulles est ainsi devenue la septième place de marché de Metz, la première pour un marché dominical, possibilité seulement permise par la réglementation depuis 2014. Le succès est tel qu'une extension du marché est envisagée, afin d'élargir l'offre alimentaire proposée aux habitants. ■



DEVANT-LES-PONTS

# La rue Marguerite-Durrmeyer va s'ouvrir sur le quartier

*Grâce à la création d'un carrefour équipé de feux, la nouvelle rue Marguerite-Durrmeyer offrira dès cet été à ses habitants un accès plus direct au quartier.*

Dans le cadre de la requalification urbaine de l'ancienne friche industrielle transformée en logements, rue Marguerite-Durrmeyer, une nouvelle liaison routière va être réalisée. Il s'agit de la création d'un carrefour à feux permettant de rouvrir à la circulation la rue René-Paquet vers la route de Lorry. Cette rue, qui est actuellement une impasse, donnera aux riverains un accès plus direct sur le quartier.

Cette voie nouvelle, créée en 2014, fait référence à une figure de la résistance en Moselle. En effet, Marguerite Durrmeyer, dite « Margot », est née à Hagondange en 1920 et décédée à Metz en 2005.

Les travaux seront réalisés pendant la période estivale pour ne pas gêner le trafic et bloquer totalement la circulation. Les riverains seront informés par courrier des dates exactes et des modalités d'organisation pendant cette période.

### **Bande cyclable**

La création du carrefour à feux sera l'occasion de procéder à l'enfouissement des réseaux existants, c'est-à-dire des poteaux électriques, de refaire la chaussée avec la pose de bordures et de créer des traversées piétonnes pour que les habitants du quartier puissent franchir la route de Lorry en toute sécurité et rejoindre plus facilement le Simply Market ou même pour les familles, l'école qui se trouve à proximité. Une bande cyclable sera réalisée, dans la droite ligne de la volonté municipale d'encourager la pratique du vélo en ville.

Plusieurs sociétés interviendront pour réaliser les travaux et une partie sera faite en régie par la Ville de Metz pour la partie carrefour à feux, puisque l'ingénierie est effectuée au PC régulation avec l'utilisation du système Gertrude (Gestion électronique de régulation en temps réel des flux de Mettis à Metz). Ce système assure la régulation en temps réel de la circulation routière et les feux dans la ville. Pour mémoire, Gertrude s'occupe ainsi du trafic des carrefours messins et reçoit ses informations depuis des capteurs reliés par de la fibre optique permettant ainsi d'éviter les engorgements dans la ville et d'optimiser la circulation de Mettis. ■

↓ Bientôt des possibilités nouvelles de circulation pour les habitants de la rue Durrmeyer.



## LA GRANGE-AUX-BOIS

# La carte verte

*À la Grange-aux-Bois, à l'image des pratiques employées à travers toute la ville, les espaces verts bénéficient d'un entretien permettant le développement de la nature et favorisant la biodiversité.*

## PLANTIÈRES-QUEULEU

## Réfection de chaussée pour trois rues

Avec ses 320 kilomètres de chaussées et ses 925 rues, la Ville de Metz entreprend régulièrement des travaux de réfection des routes selon plusieurs critères : les doléances des usagers, l'état général (nids de poule, fissures,...) et les projets qui pourraient être réalisés par la Ville ou les concessionnaires de réseaux enterrés.

L'entretien des chaussées est nécessaire pour la sécurité des usagers. C'est dans ce cadre que des travaux de réfection seront entrepris cet été dans les rues de Tivoli, des Déportés et du Général Dalsstein pour un budget de 161 400 euros. L'opération durera environ une semaine pour chaque chantier. Les riverains seront informés par courrier des dates exactes et des modalités d'organisation pendant cette période.

### Le saviez-vous ?

La réfection d'une chaussée consiste à raboter la route sur 5 centimètres, c'est-à-dire à éliminer les couches supérieures du revêtement à l'aide de machines spécifiques pour remettre ensuite une couche de cailloux et de bitume. Confort et adhérence sont ainsi redonnés aux véhicules empruntant les routes. ■

Dans ce quartier qui donne une impression de ville à la campagne, la nature est omniprésente. Les habitants peuvent s'en réjouir, puisque les espaces naturels ont une influence directe sur le bien-être et la santé des citoyens.

À la Grange-aux-Bois, la richesse de ces espaces est préservée du fait de la place importante qu'ils occupent et de la gestion optimale dont ils font l'objet. La démarche zéro pesticide engagée depuis 2008 et la gestion différenciée des espaces verts adoptée depuis 2011 permettent une meilleure préservation de

la faune et de la flore naturelles en ville.

La mise en œuvre de pratiques culturelles douces et peu gourmandes en eau, le renouvellement des plantations en vue d'une meilleure adaptation au milieu naturel, le traitement de certaines pelouses en prairies uniquement fauchées deux fois par an pour permettre les floraisons des fleurs sauvages et le retour des papillons, ou encore la mise en place de ruches, participent de cette démarche.

Le parc de la Grange-aux-Bois, situé au cœur même du quartier, entre la mairie de quartier et l'église

Notre-Dame de la Confiance, permet sur 8 hectares de surface de profiter des bienfaits de cette évolution.

### Nouvelles prairies fleuries

Promesses d'un renouvellement du fleurissement du parc ainsi que de plusieurs rues du quartier, des nouvelles prairies fleuries feront leur apparition dès ce printemps, et notamment autour du gymnase de la Baronète. De jeunes arbres et arbustes d'essence indigène seront également plantés autour du lac Ariane.

Grâce à l'entretien de ses espaces verts,

respectueux du milieu et des cycles naturels, le quartier constitue une véritable bouffée d'air frais parmi l'espace urbain.

Ces nouvelles pratiques font suite à une étude globale de la biodiversité à Metz. Celle-ci a mis en avant des sites à enjeux écologiques forts sur la Grange-aux-Bois : les bois, les mares, les haies sont peu à peu recolonisés par nombre d'oiseaux, de chauves-souris et d'amphibiens, qui témoignent du retour de la biodiversité. ■

↓ Autour du lac Ariane, de jeunes arbres et arbustes d'essence indigène seront très bientôt plantés.





# Boue, bottes, bouge!



*Le 19 mars, les Hauts de Vallières célèbrent la nature. L'association Les Coquelicots y organise la première édition du festival des 3B pour « boue, bottes, bouge ».*

Depuis 2013, le quartier de Vallières a la chance de disposer d'un espace dédié à la nature, mis à disposition de l'association Connaître et protéger la nature (CPN) « Les Coquelicots » par la Ville de Metz. Le terrain est occupé par les fleurs et les poules, une vigne, un potager, des serres, une ruche et même une mare, autant d'outils pour faire connaître et apprécier la nature.

« Les Coquelicots » déclinent l'utilité du jardin selon quatre dimensions. Jardin vivant, il faut le préserver par la sensibilisation de l'action en faveur de la biodiversité, en agissant pour et avec la nature. Jardin comestible, du fait du lien évident entre nature et santé, puisque la nature constitue notre principale et première ressource. Jardin des songes faisant référence à l'épanouissement et la création culturelle à travers la nature. Enfin, le jardin malice, pour comprendre les phénomènes naturels tout en s'amusant.

L'association propose ainsi une éducation à l'environnement ludique et originale. Effectivement, chez « Les Coquelicots », pour protéger

la nature, il faut prendre le temps de mieux la connaître.

### Pédagogique et convivial

C'est donc pour célébrer trois ans d'existence que l'association vous invite à vous parer de vos bottes en caoutchouc pour venir bouger dans la boue! La première édition du festival des 3B (Boue, Bottes, Bouge) sera l'occasion pour le grand public de découvrir ou redécouvrir l'espace naturel pédagogique et convivial par le biais de diverses activités auxquelles petits et grands peuvent participer. Vous pourrez retrouver de 10h à 17, des activités aussi diverses que multiples : sarbacane, atelier cirque, promenades en calèche, entre autres et, si la météo le permet, un jeu de piste nature, de la pêche, un atelier nichoir... Les festivités se termineront sur une note musicale avec le groupe Poulbots du Musette, qui propose de réanimer les moments forts musicaux des années 1900-1950! ■

→ Samedi 19 mars de 10 h à 22 h rue des Pins (prix d'entrée libre, restauration sur place)



### BELLECROIX

## Bancs new-look

Au cours de l'automne dernier et grâce au budget participatif, le quartier de Bellecroix a vu apparaître sur certaines de ses pelouses un nouveau type de mobilier : de gros bancs en pierre blanche, sans dossier, très solidement arrimés au sol.

Le comité de quartier a alors décidé de lancer un projet artistique visant à embellir ces bancs et, par la même occasion, à prévenir d'éventuelles dégradations volontaires ou liées à l'usure naturelle. L'objectif fixé est donc double : esthétique et préventif! Transformer le mobilier en œuvre d'art afin de l'intégrer de manière décalée dans le paysage urbain, tout en le protégeant des détériorations, telle est donc la nature de ce projet.

Un travail collectif entre les habitants et l'artiste lorrain retenu pour ce projet (« Sneek », qui est également à l'origine de la fresque représentant Jean Jaurès sur la pile de l'ancien pont courbe de la Patrotte) a alors été mené : les habitants ont formulé des propositions visant à transformer les bancs en objets insolites, et Sneek a proposé des visuels. Après accord du groupe de travail, l'artiste a mis en peinture les deux bancs situés à l'arrière de la rue de Riom, leur donnant ainsi l'allure de caisses de transport en bois, conformément au souhait des habitants.

Pour des raisons météorologiques, l'intervention sur les trois bancs situés sur le secteur de la rue Alfred-Krieger se fera aux beaux jours, à l'occasion d'un moment convivial organisé en présence des habitants. En quels objets ces bancs seront-ils transformés? Réponse dans le courant du printemps! ■

MAGNY

# École buissonnière à la Vachotte

*Des écoliers de Magny viennent de participer à la plantation d'arbres fruitiers, à l'initiative de la Ville et en partenariat avec l'association des Croqueurs de pommes.*

C'est au cœur des Jardins de la Vachotte que les jeunes élèves des écoles Van Gogh, de La Plaine et Les Pépinières ont planté des arbres fruitiers, début mars, apportant ainsi leur contribution au développement durable et à la biodiversité à Metz. Les élèves ont participé à la plantation d'une rangée de 15 pruniers, une rangée de 15 pommiers et enfin une rangée de 15 poiriers avant de déguster de délicieux jus de pommes offerts par l'association « Les Croqueurs de pommes ».

Militants pour la sauvegarde des variétés fruitières régionales en voie de disparition, les membres de l'association présents ont animé le goûter et ont partagé un agréable moment avec les enfants. Cette riche journée a été en-

cadrée par les professeurs et les employés communaux qui ont familiarisé les enfants aux joies de la plantation et à l'arboriculture.

## Metz Nord aussi

Cette action éducative a permis à la Ville de sensibiliser les plus jeunes à la protection de l'environnement en les faisant participer à arborer la ville, et plus précisément le quartier de Magny.

Une opération également organisée à Metz Nord - La Patrotte, sur le site des jardins de la Grande Fontaine, route de Thionville. Les élèves de trois classes de l'école Michel-Colucci ont planté, début mars également, un alignement de 21 pommiers ainsi que des arbres à petits fruits. ■

LA SABLON

## Bientôt un nouveau restaurant scolaire

Le groupe scolaire de La Seille rassemble les écoles de La Seille, du Pomier rose, des Plantes et du Graoully, soit 250 élèves. Parmi eux, 120 en moyenne fréquentent la cantine du Sablon, alors qu'ils étaient 70 à peine en 2008. Pour répondre à cette situation de saturation, un nouvel équipement de restauration scolaire sera aménagé dans un bâtiment situé rue André-Malraux, en capacité d'accueillir dans des conditions optimales les enfants du Sablon pendant leur pause du midi. Ce nouveau restaurant scolaire entrera en service au cours du dernier trimestre 2018, à l'issue de travaux qui représentent un investissement de 1,2 million d'euros voté par le conseil municipal du 25 février. Au cours de la même séance, a également été actée la construction d'un autre restaurant scolaire, au sein de l'école Debussy, en centre-ville, en vue là aussi d'une ouverture fin 2018. Metz Mag y reviendra dans un prochain numéro. ■

## 20 résidences d'artistes

Les résidences d'artistes ont été introduites en 2014 dans le cadre du Contrat territorial d'éducation artistique et culturelle réunissant l'État, la DRAC Lorraine, la Direction régionale de la Jeunesse, des sports et de la cohésion sociale et le Rectorat de l'académie Nancy-Metz. Elles ont pour objectif de rallier les institutions culturelles au renforcement des pratiques artistiques et éducatives auprès des citoyens.

La saison 2015-2016 rassemble 20 résidences, 17 organisées dans les écoles messines et 3 pilotées par la BAM, l'Orchestre National de Lorraine et TCRM Blida.

Des journées de restitution (« Artistes en herbe ») des différentes résidences auront lieu en mai, à l'Arsenal, au théâtre du Saulcy et à la Porte des Allemands.





# Micronomade aiguisée la curiosité des élèves

*Les résidences d'artistes en milieu scolaire poursuivent leur développement. Exemple à l'école Jean-Moulin de La Patrotte - Metz Nord, où les élèves explorent le quartier pour un web-documentaire.*

Depuis 2010, en collaboration avec l'État et plusieurs institutions culturelles, la Ville de Metz met en place des résidences d'artistes au sein des écoles primaires. Cette année, la pratique ne se limite plus à la musique, au théâtre, aux arts visuels ou à la danse, mais cherche à favoriser l'expression d'autres champs artistiques : musique baroque, chorale, patrimoine, médias et arts numériques.

Yvain Von Stebut se rend à l'école Jean-Moulin, pour travailler avec deux classes de CM2. Son intention est d'explorer les quartiers par le biais de différents médias (son, musique, poésie, photo, vidéo), de manière à valoriser la diversité culturelle. Micronomade consacre donc une écoute curieuse à l'école et à sa périphérie, c'est pour tous les participants, élèves de l'école ou habitants du quartier, une aventure artistique en mouvement. Son objectif au sein de l'école Jean-Moulin est de projeter les enfants au cœur de la création.

La classe du jeudi matin est divisée en trois groupes, pour que chacun puisse expérimenter « le terrain » et ainsi prendre part à la mis-

sion du jour : « Enregistrer les différents sons de l'école. » Les enfants vont recueillir les bruits de la cour de récréation, mais aussi ceux de la photocopieuse, des portes qui grincent, des pas dans les marches d'escaliers ou encore, le calme de la cour lorsque personne n'est en récréation. Yvain et les élèves enregistrent ces sons pour ensuite entremêler l'ensemble et créer une histoire.

L'artiste enseigne l'audiovisuel aux enfants de CM2 qui se disent heureux de pouvoir avoir la visite de ce DJ qui leur apprend, disent-ils, « de nouveaux instruments ». Le but de l'artiste est d'apporter, au cours des 24 séances prévues, de nouvelles sensibilités à l'écoute du monde grâce à la captation sonore. « La pratique documentaire et le travail d'enquête réalisés dans ce cadre visent à aiguïser la curiosité et l'esprit critique des élèves. Mais le travail global va surtout permettre de favoriser la confiance en soi, notamment au travers des jeux de parole », estime l'artiste. Cette résidence aboutira à la mise en ligne d'un web-documentaire défini comme « coopératif et expérimental » sur la vie du quartier. ■



## L'Agora, bientôt une réalité

Le chantier de L'Agora, lieu hybride regroupant une médiathèque et un centre social dans le quartier de La Patrotte - Metz Nord, a débuté en mars. Dans le cadre du projet de rénovation urbaine du quartier, la Ville de Metz y réalise un équipement atypique et novateur regroupant sous un même toit une médiathèque et un centre social. Le lieu se veut fédérateur en privilégiant plus particulièrement les échanges entre les habitants et les associations du quartier. Il proposera une offre de services variée aux mêmes horaires d'ouverture.

Dessiné par le cabinet Ropa-Architecture, ce bâtiment haute qualité environnementale, d'une surface de 2500m<sup>2</sup> se composera d'une salle de spectacle de 120 places assises, d'un café associatif, ainsi que de différents espaces dédiés à la lecture, au numérique, à la petite enfance et à l'action sociale. La flexibilité des cloisonnements entre ses différentes salles favorisera une plus grande liberté dans la réalisation des projets et des activités. Extérieurement, les visiteurs pourront profiter du toit-jardin-terrasse de la médiathèque ainsi que des séances de projections vidéos et sonores. Durant la construction, des visites du chantier et un programme d'animations seront proposés au public. Une webcam permettra également de suivre l'évolution des travaux en direct sur metz.fr.

Desservi par Mettis, les pistes cyclables ou la gare de Metz Nord, l'Agora accueillera ses premiers visiteurs fin 2017. De quoi séduire les habitants du quartier mais aussi de toute l'agglomération messine. ■









# **CENTRE-VILLE :**

# **AMÉNAGER**

# **ANIMER**

# **ATTIRER**

Metz déploie une stratégie métropolitaine pour accroître le dynamisme de son centre-ville. Aménagements nombreux et animations fréquentes permettent de renforcer l'attractivité de Metz comme ville-centre de la nouvelle région. État des lieux, perspectives, témoignages : *Metz Mag* ouvre le dossier.

Depuis janvier, une fois par mois, à l'hôtel de ville, une dizaine de personnes prennent place autour du maire de Metz pour faire le tour du centre. Du centre-ville s'entend. Aux côtés de Dominique Gros, se retrouvent par exemple les dirigeants de la Chambre de commerce et d'industrie, ceux de la Fédération des commerçants et de la Chambre de métiers et de l'artisanat; les représentants de

Metz Métropole Développement, l'agence de développement économique de l'agglomération messine chargée de « vendre la marque

**RICHARD LIOGER: « UNE VILLE QUI NE CONSTRUIT PAS EST UNE VILLE QUI MEURT. SE DÉVELOPPER EST INDISPENSABLE. »**

Metz »; ainsi bien sûr que l'adjointe au maire chargée du commerce, et les agents des services municipaux concernés par la question, coor-

donnés par un manager de centre-ville, un poste créé au bénéfice des commerçants, récemment apparu à l'organigramme de la Ville.

Ensemble, ils partagent les informations, annoncent les initiatives prises par chaque entité en rapport avec la vie du centre-ville. « Ce groupe de travail réunit des acteurs qui, tous, réalisent de belles choses dans leur propre domaine, résume Fabrice Genter, président

## Stationnement : moins cher qu'ailleurs

Parmi les facteurs d'attractivité d'un centre-ville, figure en bonne place la facilité à s'y garer. Les visiteurs choisissant la voiture pour venir à Metz bénéficient d'une offre d'une ampleur inédite pour une ville de plus de 100 000 habitants : 8 450 places dans les parkings (souterrains ou aériens), contre 2 680 places en moyenne dans les villes françaises de même taille, un potentiel auquel s'ajoutent 2 785 places en voirie plus 3 000 places gratuites en périphérie immédiate du cœur de ville : patinoire, Fort-Moselle, camping, sans oublier les parkings P+R pour les utilisateurs de Mettis.

Stationner son véhicule dans un parking s'avère moins cher qu'ailleurs, selon une enquête réalisée par UFC - Que choisir en juin 2015. Ainsi, à Metz, une heure de stationnement revient en moyenne à 1,60 euro (moyenne nationale : 2,04 euro), et 3 heures reviennent à 5,60 euros (6 euros à Nancy, par exemple). Rappelons enfin l'existence d'un tarif soirée exceptionnel (1 euro de 19 h à 1 h) et de l'opération « après-midi shopping » : 15 après-midis à moins 50 %, de 14 h à 19 h, dont chaque premier mercredi du mois.

de la Confédération générale des petites et moyennes entreprises (CGPME) en Moselle. Il manquait une coordination, un fonctionnement en réseau : c'est cette dynamique qui vient d'être mise en place sous l'autorité du maire. Il existait des énergies, il existe à présent une synergie.»

**FABRICE GENTER : « IL EXISTAIT DES ÉNERGIES, IL EXISTE À PRÉSENT UNE SYNERGIE. »**

Cet échange d'informations et d'idées a d'ores et déjà permis d'établir un calendrier exhaustif des animations proposées au centre-ville de Metz tout au long de l'année. « Cela peut paraître accessoire, mais cela permet d'anticiper par exemple sur la sollicitation d'une enseigne franchisée, qui n'a pas le même fonctionnement qu'un commerce indépendant, en vue de sa participation à tel ou tel événement. Nous nous apercevons bien qu'il est possible de progresser, sur la base de ce qui existe déjà », estime encore Fabrice Genter qui, en tant que porte-étendard du club des ambassadeurs créé notamment en prévision de l'ouverture du centre des congrès, œuvre partout et constamment à la promotion de Metz. « Se rassembler, s'organiser, faire le lien, assurer une continuité qui n'est pas nécessairement naturelle entre des pôles pourtant très proches permet aussi à chacun de comprendre le rôle de l'autre. » Pour Fabrice Genter comme pour tous les acteurs rassemblés autour de cette stratégie commune, l'enjeu tombe sous le sens, à l'heure où un projet de métropole Metz-Thionville porte une ambition européenne à l'échelle de la nouvelle région : un centre-ville attractif qui positionne Metz en ville-centre : « Si l'on se débrouille bien, ajoute Fabrice Genter, nous aurons une visibilité unique sur tout le grand Est. Dans un monde en mutation, c'est un exercice qu'il nous faut réussir et ça tombe bien : nous avons toutes les cartes en main ! »

### En mouvement permanent

Les atouts de l'attractivité sont connus et bel et bien là, en effet : une ville agréable à vivre, belle et conviviale, animée, à dimension humaine, à la richesse architecturale sans égal, aux services nombreux ; un centre facile d'accès que ce soit par les transports en commun ou grâce à une offre de stationnement étoffée ; un potentiel commercial considérable qui appartient à l'ADN même de la cité. « C'est frappant, reprend Fabrice Genter : Metz la commerçante, ce n'est pas une légende, mais un élément d'identité et une réalité en termes d'activités. » De nombreuses études récentes montrent que « le centre-ville de Metz se tient bien », comme le souligne Pascal Madry, directeur de Procos, institut spécialisé dans l'urbanisme et le développement du commerce spécialisé. Le baromètre Procos relève ainsi, signe de vigueur, une présence élevée d'enseignes nationales (42 %), ainsi qu'un taux de vacance des cellules commerciales de 6,3 %, inférieur à la moyenne nationale des villes de même taille (7,5 %).

Le commerce est une activité en mouvement permanent, qui demande à la fois des capacités d'adaptation de la part de ses acteurs, de l'intuition et de l'audace, mais aussi un appui constant permis par la mise en œuvre de politiques publiques efficaces. Voilà (aussi) pourquoi il est si vital d'entretenir un patrimoine ou d'embellir des places et des espaces verts (voire de proposer les deux, en installant un jardin saisonnier au printemps sur les pavés de la place Saint-Louis ou

## 28

Selon une étude de l'observatoire du commerce de la CCI, le centre-ville est le premier pôle commercial de l'agglomération en termes de chiffre d'affaires : il réalise à lui seul **28 % du chiffre d'affaires** total réalisé sur le périmètre de Metz Métropole.

## 432

Le groupe Klépierre-Corio a investi 108 millions d'euros dans la modernisation du centre commercial Saint-Jacques, achevée fin 2014. Muse, de son côté, génère 324 millions d'euros d'investissements, privés également, dont la moitié pour l'espace commercial, de la part du groupe Apsys notamment : soit **432 millions d'euros placés sur deux pôles commerciaux** par des investisseurs convaincus de l'attractivité du centre-ville messin.

## 126

Selon une étude de Metz Métropole Développement réalisée en septembre 2015, 30 % des visiteurs extérieurs résident à l'étranger. 61 % des dépenses sont réalisées dans la restauration et 45 % dans le shopping. **Le panier moyen d'un visiteur s'élève à 126 euros.**



pendant l'été sur ceux de la place de la Comédie, par exemple); de rénover le plateau piétonnier; d'avoir doté l'agglomération d'un réseau de transports en commun moderne et d'avoir mis en service Mettis; d'organiser des festivals et des fêtes populaires (le Livre à Metz, Ondes Messines, la Mirabelle); de soutenir par la logistique et par la subvention des marchés de Noël attractifs. Des estimations font état de 300 000 visiteurs, chaque week-end de décembre dernier: commerçants, restaurateurs, hôteliers s'accordent en tout cas pour dire qu'ils n'avaient «jamais vu ça». «Notre notoriété va en grandissant», constatait Alain Steinhoff, président de la Fédération des commerçants, à l'heure du bilan 2015, dans les colonnes du journal *La Semaine*, confirmant les observations de l'office de tourisme. Améliorer l'attractivité du centre-ville, c'est un défi qui consiste à attirer encore plus de monde, là où le Centre Pompidou-Metz a déjà enregistré plus de 2,7 millions d'entrées depuis son ouverture en 2010, là où la cathédrale Saint-Etienne est désormais visitée chaque année par plus de 650 000 personnes: Metz ne part pas de zéro.

**2,7 MILLIONS D'ENTRÉES POUR LE CENTRE POMPIDOU-METZ DEPUIS 2010: METZ NE PART PAS DE ZÉRO.**

### Extension en cours

Pour contribuer à accroître le dynamisme du centre-ville, son extension est en marche: sur un secteur naguère localisé par une formule lapidaire, vague et indifférente, «derrière la gare», l'Amphithéâtre a commencé à sortir de terre. À terme, Muse, un projet au rayonnement grand-régional, le centre des congrès à vocation internationale, mais aussi des logements, des bureaux, un complexe cinématographique, des hôtels, entre autres, y proposeront un condensé de ville. «Une extension à la mesure de celle qu'avaient réalisée les Allemands sous l'annexion après avoir rasé les remparts et érigé la Nouvelle ville, soit 20 hectares», rappelle Richard Lioger, premier adjoint au maire, chargé justement de l'urbanisme et de l'aménagement. «Entre la cathédrale et Pompidou, il y a 20 minutes à pied. Mettis relie la place de la République à Pompidou en moins de 5 minutes, le campus du Saulcy à Pompidou en 7 minutes! Nous allons travailler sur l'amélioration des liaisons piétonnes et cyclistes, mais il faut bien comprendre qu'une ville qui ne construit pas, qui ne bouge pas, est une ville qui meurt. Se développer, c'est indispensable», insiste Richard Lioger. Voilà pourquoi l'Amphithéâtre appartient au centre-ville, comme Bon Secours et l'ancien centre hospitalier où, à terme, seront construits 400 logements, comme le Pontiffroy ou comme Outre-Seille appartiennent aussi au centre-ville!

C'est une question de carte et de territoire, mais pas seulement: cette évolution positionne la gare «sinon comme l'épicentre, en tout cas comme un nouveau point d'équilibre», explique Richard Lioger qui y voit un autre enjeu «essentiel» pour des dizaines de milliers de Messins, ceux de Magny, du Sablon, de Plantières-Queuleu, «qui voient le centre-ville venir vers eux», sans bouger. «Nous devons assumer la concurrence des autres métropoles car ce qui ne se ferait pas ici se ferait ailleurs, un peu plus loin: les logements, les bureaux, les commerces, le cinéma...», résume Richard Lioger. Aménager, animer, attirer, sans cesse et sans relâche: voilà comment la ville-centre met son centre-ville au cœur de son développement. ■



## 70

À 18 mois de son ouverture, Muse enregistre déjà **un taux de commercialisation de 70 %**. Sa surface de vente représente 43 000 mètres carrés, pour plus d'une centaine d'enseignes, la plupart inédites à Metz dont Primark, Carrefour Market et Habitat.

## 50

L'étude de la CCI révèle que **76 % des dépenses d'équipement de la personne** des habitants de Metz Métropole sont réalisées dans les commerces de l'agglomération. Et dans cette catégorie, **le centre-ville est la destination d'achat dominante** des ménages, avec 50,1%, loin devant Actisud (13,7%).

## 80

L'observatoire du commerce de la CCI a enquêté sur les critères de satisfaction des consommateurs. Le **taux de satisfaction** de ceux qui fréquentent le centre-ville de Metz **s'élève à 80 %**.



### CE QU'ELLE EN DIT...

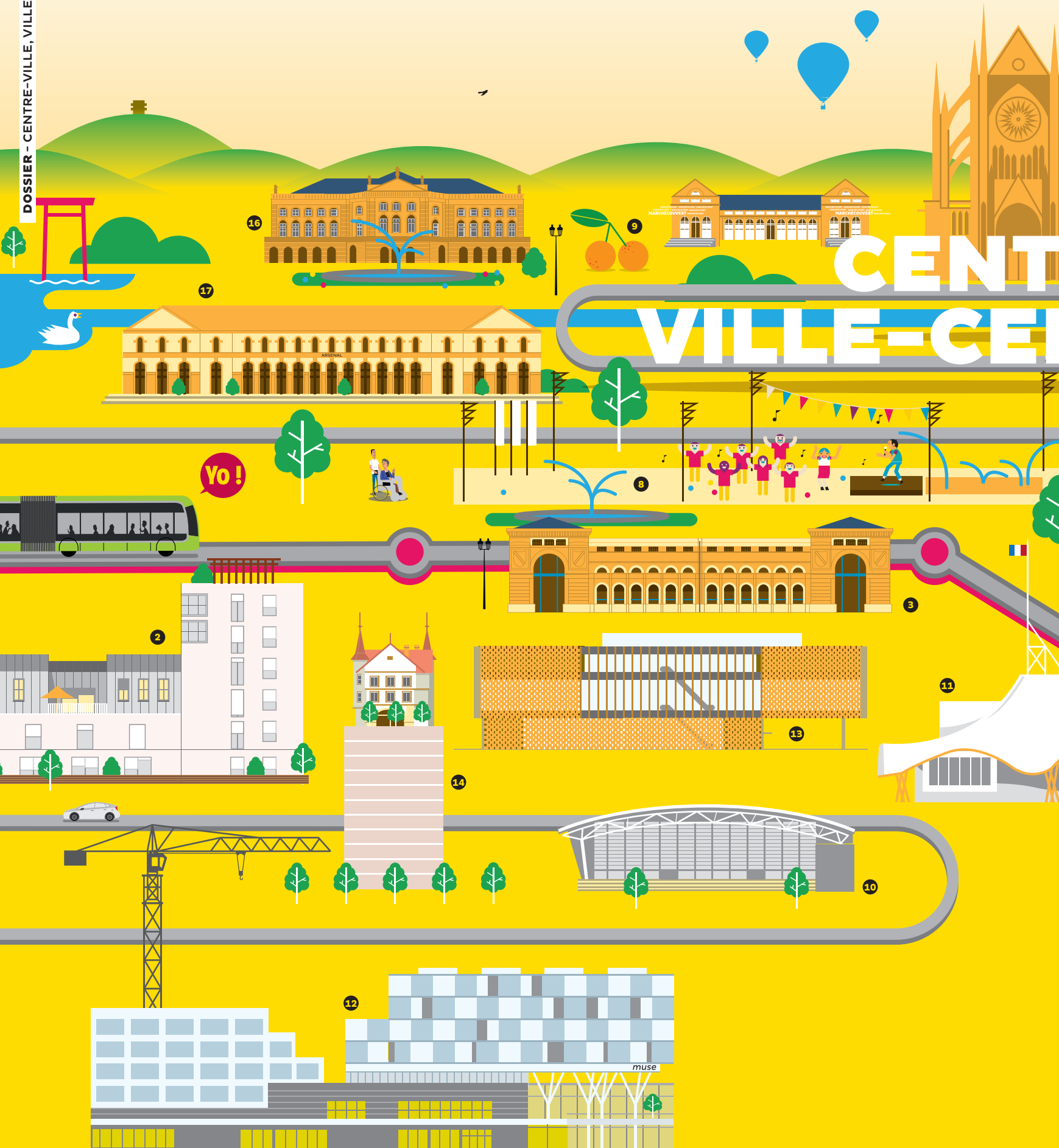
**Patricia Sallusti**, adjointe au maire chargée du commerce



«Le centre des grandes villes est toujours un espace de brassage et de mouvement: c'est le mouvement des passants et des touristes, des clients et des travailleurs, des grandes festivités, des commerces qui grandissent, parfois ferment, rouvrent. Il ne faut pas avoir peur de ce mouvement, tout simplement parce qu'il s'agit de la vie d'une grande ville. Le rôle de la municipalité est d'accompagner ce mouvement, de stimuler le cœur commercial d'une aire urbaine de 300 000 habitants.

Cela commence par créer un contexte favorable au commerce. C'est en cela que nous parlons autant de ville-centre que de centre-ville. Pour que le commerce prospère, il faut faire venir et faire venir de loin. C'est le rôle d'équipements majeurs comme le Centre Pompidou-Metz et demain le centre des congrès. C'est le sens de notre candidature au patrimoine mondial de l'Humanité, c'est aussi le sens de la rénovation du plateau piétonnier. Faire venir, c'est aussi redonner vie à des lieux et des bâtiments qui n'étaient pas ou plus occupés, et les exemples récents à Metz sont légion. Et c'est encore et toujours le même objectif, celui de redonner de la vie et du mouvement, quand nous accueillons ou organisons de grands festivals et de grandes festivités. J'ajoute que la vie nocturne, lorsqu'elle se déroule dans le respect des riverains, est aussi une formidable source d'attractivité.

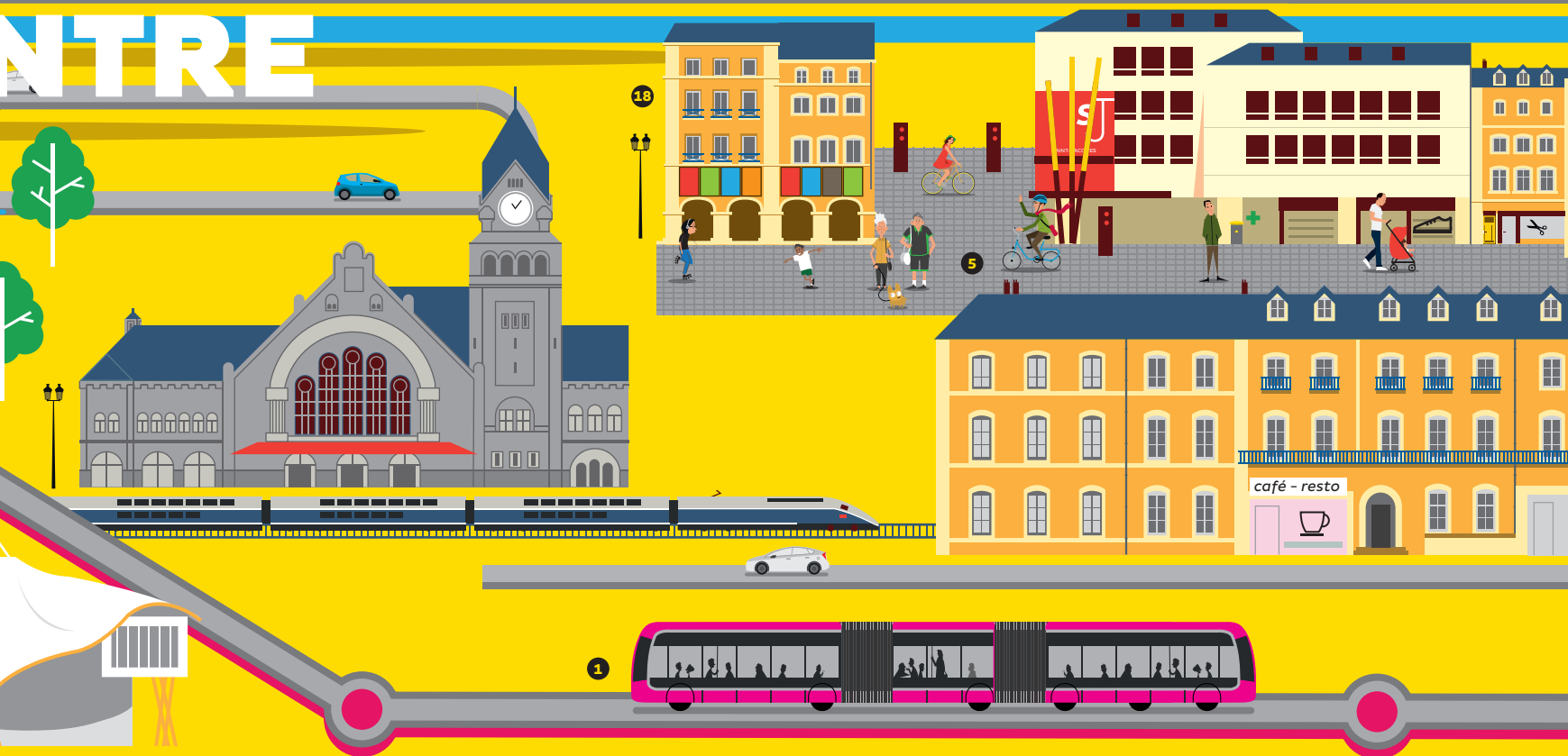
Mon travail est d'accompagner ce mouvement, de l'expliquer, et d'en faire profiter le maximum d'acteurs commerciaux. C'est un travail de coordination pour l'essentiel, mais aussi de médiation: dans tout mouvement il y a des frictions, mon travail est qu'il y en ait le moins possible. Mais fondamentalement, c'est l'ensemble de la stratégie métropolitaine de Metz qui sert le commerce et le centre-ville, en valorisant Metz comme «ville centre» de notre région.»





# RE-VILLE

# NTRE



## Aménager

- 1 Mettis et Le Met (depuis 2013)
- 2 Ilot Bon Secours (horizon 2020)
- 3 Ancienne gare (siège de l'Insee en 2017)
- 4 Manufacture des tabacs (2016)
- 5 Plateau piétonnier (2016-2017)
- 6 Résidences Morlanne (2015)

## Animer

- 7 Marchés de Noël (novembre-décembre)
- 8 Festivals (Le Livre à Metz en avril, Ondes messines en juin, Hop hop hop en juillet, etc.)
- 9 Fêtes de la mirabelle (août)
- 10 Mondial de handball (janvier 2017)

## Attirer

- 11 Centre Pompidou-Metz (depuis 2010)
- 12 Muse (automne 2017)
- 13 Centre des congrès (2018)
- 14 Hôtel Starck (2018)
- 15 TCRM-Blida (depuis 2015)
- 16 Candidature Unesco (en cours)
- 17 Arsenal (rénové en 2013)
- 18 Cinéma (2018, lire aussi page 15)

# Cure de jouvence pour le plateau piétonnier

Remise en état de la rue Serpenoise et de la rue des Clercs, embellissement du pourtour de la cathédrale, amélioration de la liaison entre l'hyper-centre et l'Amphithéâtre : jusqu'à l'automne 2017, le plateau piétonnier se rénove.

Un plan de rénovation du plateau piétonnier a été adopté par le conseil municipal du 28 janvier 2016. Les travaux prévus dans le cadre de ce réaménagement s'achèveront à l'automne 2017. En quoi consistent-ils ? Quel sera leur impact pour les riverains et pour l'activité commerciale ? Que changeront-ils ? Comment nous rapprocheront-ils de l'Amphithéâtre, où l'ouverture de Muse est programmée dans moins de 20 mois ? Qu'en sera-t-il du stationnement autour de la cathédrale ? Metz Mag répond aux questions que vous vous posez sur cette cure de jouvence attendue...

## Quelles rues du plateau piétonnier sont concernées ?

La rue des Clercs et la rue Serpenoise sont les artères principales du plateau piétonnier ; elles sont aussi les plus rapiécées au fil des années, les plus marquées par différents travaux réalisés dans les réseaux souterrains, et les plus abîmées par le passage des bus et des véhicules de livraison. Ce sont ces deux rues, de la place de la République jusqu'à la place Saint-Jacques, qui sont concernées par les travaux de rénovation. D'autres aménagements sont prévus : place Saint-Nicolas, rue des Augustins et dans la traversée de l'avenue Foch, pour mieux lier le plateau piétonnier et l'Amphithéâtre, en prévision notamment de l'ouverture de Muse à l'automne 2017.

## En quoi consisteront les travaux réalisés rue des Clercs et rue Serpenoise ?

Pour supprimer les rustines apparentes et permettre un meilleur confort de marche, les surfaces des deux rues seront entièrement traitées, soit 2 800 mètres carrés pour la rue des Clercs et 2 000 mètres carrés pour la rue Serpenoise. Des dalles de béton de deux couleurs rythmeront l'espace central,



longées de chaque côté par des bandes d'asphalte au pied des façades. Les entrées de rue, avec des pavés rappelant le jaune de la pierre de Jaumont, feront l'objet d'un aménagement particulier, tout comme la placette Armand-Knecht, rue des Clercs, et le croisement entre le passage Marguerite Puhl-Demange et En Chaplerue, rue Serpenoise, conçus comme des espaces de respiration.

## L'éclairage public est-il concerné ?

« Une nouvelle identité nocturne sera créée », explique Guy Cambianica, conseiller municipal délégué à la mobilité, au stationnement et aux espaces publics. Afin d'harmoniser l'ambiance urbaine nocturne et d'améliorer la luminosité générale, un nouvel éclairage sera installé sur la partie haute des bâtiments, en complément des lampadaires positionnés à hauteur du premier étage.

## Quel est le calendrier des travaux et quel sera leur impact

## sur l'ouverture des commerces et pour les riverains ?

La nature des travaux (un traitement de la surface, très peu d'intervention dans les réseaux enterrés) ainsi que leur organisation permet de minimiser au maximum les nuisances liées à ce chantier. L'intégralité de la zone concernée restera accessible en permanence, les entrées des logements et des boutiques comprises, car les entreprises interviendront par moitié ou par tiers de chaussée. Si les livraisons pourront être perturbées ponctuellement, ce sera toujours après concertation avec les commerçants concernés. Les bus de la ligne 3 seront déviés le temps des travaux, dont le démarrage est prévu tout début mai rue Serpenoise et le mois suivant rue des Clercs. Le chantier aura lieu en deux temps rue Serpenoise (de mai à août 2016 puis en juillet-août 2017) et rue des Clercs (de juillet à octobre 2016 puis en février-mars 2017). Les aménagements de la place Saint-Nicolas et de la rue des Augustins interviendront quant à eux entre

février et mai 2017 ; ceux de la traversée de l'avenue Foch en juillet 2017.

## Comment faciliter la liaison entre le plateau piétonnier, dans l'hyper-centre historique, et le secteur de l'Amphithéâtre où Muse ouvrira à l'automne 2017 ?

« Pour renforcer les liens entre les sites et encourager les piétons à traverser des espaces aujourd'hui considérés parfois comme des frontières », comme le dit Guy Cambianica, plusieurs interventions faciliteront et apporteront de la lisibilité au trajet, entre la rue de la Fontaine (entrée et sortie du plateau piétonnier par sa face Sud-Est) et le passage de l'Amphithéâtre (qui débouche sur le Centre Pompidou-Metz). La place Saint-Nicolas deviendra une zone de rencontre (priorité du piéton sur tous les autres usagers, vitesse des véhicules limitée à 20 km/h), le trottoir de la rue des Augustins sera élargi pour permettre une circulation plus confortable des piétons, avec matérialisation





d'une voie cyclable. Enfin, pour bien marquer et mieux sécuriser la traversée de l'avenue Foch, un passage surélevé y sera disposé au croisement avec la rue des Augustins. Une signalétique au sol, indiquant les temps de trajet, complètera cette liaison.

**Qu'en est-il de l'aménagement de la place Saint-Etienne, au pied de la cathédrale, et de la place Jean-Paul-II avec la cour du marché couvert ?**

L'espace situé entre la cathédrale et la place Jean-Paul-II deviendra un véritable parvis, traité en zone de rencontre: surface plane, pour le confort et l'accessibilité de tous, priorité aux piétons, circulation à 20 km/h maxi. La place Saint-Etienne accueillera des animations dans le cadre des marchés de Noël, à partir de novembre prochain, puis sera réaménagée pour accueillir diverses ma-

nifestations. Afin de compléter l'offre de stationnement dans ce secteur, des places gratuites pendant 30 minutes verront le jour, facilitant la rotation et permettant d'effectuer ses achats au marché couvert et dans les commerces alentour: 10 places rue d'Estrées, le long du marché couvert, 18 places sur la place Jean-Paul-II, plus une dizaine en haut de la rue des Jardins et à l'arrière de l'office de tourisme. Enfin, la station de taxi place d'Armes sera plus visible, et des places pour personnes à mobilité réduite (PMR) seront aménagées. Un travail préalable avec l'Architecte des bâtiments de France sera donc entrepris pour préciser l'ensemble du projet, pour des travaux programmés au printemps et au début de l'été 2017. ■

↑ Rue des Clercs, la remise en état de la chaussée prévoit un aménagement particulier pour la placette Armand-Knecht (ci-dessus).

■ Entre la rue de la Fontaine et la rue des Augustins, la place Saint-Nicolas sera relookée, pour mieux assurer la transition entre secteur piétonnier et Amphithéâtre (page de gauche).

## Des arceaux là où il faut

Pour répondre au développement de l'usage du vélo en ville et pour l'encourager encore davantage, les cyclistes ne sont pas oubliés – loin s'en faut – dans les travaux de rénovation du plateau piétonnier, qui prévoient l'installation de mobilier urbain destiné à leur permettre de stationner leur bicyclette. Une centaine d'arceaux seront ainsi déployés rue des Clercs, rue Serpenoise et à proximité, permettant aux usagers du vélo de s'arrêter au plus près des magasins dans lesquels ils se rendent. « Il s'agit d'installer ces équipements en fonction des besoins, et non plus de les disposer là où il y a de la place mais où, parfois, ils ne trouvent pas leur usage », explique Guy Cambianica, conseiller municipal délégué à la mobilité.





## Le centre de leurs attentions

Ils y vivent, travaillent, tiennent un commerce, attirent le public, vont s'y installer, organisent... De la place Saint-Louis à l'Amphithéâtre en passant par la rue Serpenoise, quatre regards affûtés sur le centre-ville.

### « Metz est stratégique pour H & M »

Les collections femmes, hommes, enfants, jeunes, ainsi qu'un rayon beauté (maquillage, produits de soins pour le corps et les cheveux, accessoires de beauté...), sur une surface de vente de 2 100 mètres carrés et sur deux niveaux : **fin 2016, le groupe H & M déjà présent rue Serpenoise avec une boutique dédiée à la mode féminine investira le centre Saint-Jacques**, dans les locaux libres depuis le déménagement de la Fnac en 2012. Pour le centre commercial situé au cœur du plateau piétonnier, objet ces derniers mois d'un lifting particulièrement réussi, l'arrivée d'une telle enseigne est considérée comme « un formidable atout d'attractivité, de confiance », comme le soulignait Gilles Sagnol, directeur d'exploitation pour le groupe Klépierre, propriétaire des lieux. Pour H & M, cette implantation suivra de quelques mois l'ouverture d'un magasin similaire à Waves, au sud de l'agglomération.

Étonnant ? Logique, répond au contraire la direction de l'enseigne : « Nous nous implantons en centre-ville ainsi qu'en périphérie dans des locaux qui nous permettent de présenter des collections pour toute la

famille. Cela entre dans le cadre de notre stratégie de maillage du territoire. Metz fait partie des 20 villes les plus importantes de France et, par conséquent, elle est attractive et stratégique pour H & M. Les magasins que nous ouvrons sont complémentaires, c'est le cas pour toutes les villes où nous sommes implantés. » C'est la raison pour laquelle le groupe n'entend pas fermer sa boutique de la rue Serpenoise,

ouverte en mars 2008. « Une nouvelle ouverture dans cette configuration ne signifie pas que nous fermons les magasins existants, puisqu'ils sont complémentaires », explique la direction du groupe, qui emploie le même qualificatif au moment d'appréhender la future ouverture de Muse, à l'automne 2017 : « Nous pensons qu'il s'agira d'un acteur complémentaire dans le paysage commercial. »



### « Une vraie ouverture au tourisme »

Originaire d'Angleterre, **la marque de cosmétique éthique Lush compte près d'un millier de boutiques à travers 49 pays, dont 43 magasins en France.** Son concept (des produits de beauté confectionnés à la main en utilisant uniquement des ingrédients frais, 100 % végétariens, comme des fruits et légumes biologiques, des herbes, fleurs et huiles essentielles de haute qualité) est **arrivé à Metz en novembre 2013.** Depuis, la boutique de 80 mètres carrés du 36 rue Serpenoise ne désemplit pas ! « Depuis l'ouverture, décrit Marine Anziani au siège parisien de Lush France, la clientèle s'étoffe jour après jour, une clientèle qui forme une belle communauté de plus en plus fidèle à la marque. »

Cet engouement rejaillit évidemment sur les ef-

fectifs du magasin messin : « À l'ouverture, indique la porte-parole du groupe, l'équipe se composait de 5 personnes. Désormais, elle compte 8 salariés en CDI. Pendant la période de Noël, l'effectif est même monté jusqu'à 13 personnes ! » Autant dire que l'immense succès rencontré par les marchés de Noël a entraîné le commerce dans son sillage : « Le centre-ville se veut de plus en plus dynamique grâce à une vraie ouverture au tourisme, français et international. Rue Serpenoise, nous sommes à quelques minutes seulement de toutes les activités et attractions. Sur l'ensemble du réseau, la boutique de Metz fonctionne particulièrement bien, avec un chiffre d'affaires en croissance constante depuis l'ouverture, et un nombre de visiteurs qui ne cesse d'augmenter. »



## « Le monde attire le monde »

**Aïcha et Julien Choné ont ouvert Super Shop** début septembre 2015, rue du Change, dans le prolongement de la place Saint-Louis. Sur 150 mètres carrés, ils proposent aux jeunes amatrices et amateurs de mode des vêtements de marques, déstockés, comme Antony Morato, Diesel, Asos, French Connection et quelques marques anglaises très en vogue, « des articles au goût du jour dans un rapport qualité-prix intéressant », résume le jeune commerçant, qui revendique le statut « indépendant » de son enseigne et le caractère « familial » de l'entreprise. La concurrence des centres com-

merciaux en périphérie, l'ouverture prochaine de Muse? « En tant que commerce de proximité, j'ai n'ai pas à avoir peur de Waves, explique-t-il. Notre cible, ce sont les Messins et les visiteurs du centre-ville, or ce potentiel est important. Le monde attire le monde: nous sommes bien placés pour le savoir, en face d'un bar à bières, les Paraiges, qui est tout le temps plein, et tout près d'une des entrées du centre Saint-Jacques qui va attirer des chalands avec l'arrivée de H & M. Muse, c'est donc très positif pour Metz: tout ce qui alimente le centre-ville en flux nouveaux est intéressant. Le tourisme monte en puissance, ça



se voit et ça s'entend également! Il y a une dynamique que confirme par exemple le choix de Metz pour l'hôtel Starck. Et

nous, place Saint-Louis, nous pouvons tirer notre épingle du jeu: c'est une belle place, un peu populaire, un peu bobo, je

trouve qu'elle symbolise bien la ville. »

## « Une perspective stimulante »

**Directrice du Centre Pompidou-Metz depuis l'automne 2014, Emma Lavigne** est aussi une habitante du centre-ville. « On peut tout y faire à pied », souligne-t-elle dans une manière d'insistance sur une spécificité locale pas forcément perceptible quand on ne connaît que la typographie messine: « Les touristes ont l'habitude des grandes villes, qu'ils visitent à pied. Traverser la gare, c'est tout simple: ce n'est pas un obstacle. Je suis bien placée pour savoir que le Centre Pompidou-Metz et donc Muse occupent déjà une position centrale: depuis mon bureau, je vois très bien la cathédrale! Je sens la ville palpiter! À Bâle, par exemple, la fondation Beyeler est à l'écart et il faut nécessairement emprunter le tramway pour s'y rendre... » Depuis la

gare, pourrait-elle ajouter, un changement est même obligatoire, et le trajet dure plus de 25 minutes...

Quelques semaines après des marchés de Noël ayant attiré les visiteurs par milliers et à un an et demi de l'ouverture de Muse à ses portes, le Centre Pompidou-Metz n'est en tout cas pas insensible à son environnement ni étranger à l'enjeu de l'attractivité de la ville: « Tisser des liens avec ceux qui nous entourent fait même partie de notre vocation, souligne Emma Lavigne. Pour nous qui cherchons à attirer un public plus large, voir sortir de terre un quartier qui représente un huitième de la superficie de Metz n'est pas anodin. Nous sommes déjà en contact avec les équipes de Muse comme nous le

sommes aussi avec celles du centre des congrès. Vont bientôt s'approcher de nous des publics qui ne viennent pas ici pour le Centre Pompidou-Metz: à nous d'être inventifs pour les attirer sous notre toit. En tout cas, c'est une perspective stimulante. » Voilà

pourquoi, entre la préparation d'une exposition-phare comme Musi-circus et des rendez-vous avec ses équipes culturelles pour plancher sur la programmation future, Emma Lavigne participe à l'élaboration des signalétiques pendant les travaux du centre

des congrès ou accueille les commerçants du Triangle Impérial. Elle cite le peintre et plasticien Marcel Duchamp: « Nous ne sommes pas une machine célibataire! Notre maison est ouverte à tous. » L'art et la manière! ■



# L'expression des

## Groupe municipal d'union de la droite et du centre



### Conteneurisation du quartier Outre-Seille : un grand raté !

Mi-décembre dernier, c'est avec stupeur que les habitants et commerçants du quartier Outre-Seille ont découvert l'installation de conteneurs à ordures dans des points de regroupement dissé-

minés le long des rues, devant les vitrines de commerces ou à proximité de terrasses de restaurants. A l'évidence une telle implantation ne peut que nuire à l'activité et au fonctionnement normal des commerces déjà peu nombreux dans ce secteur.

La municipalité et Metz Métropole reconnaissent que l'implantation de ces points de regroupement a été faite sans concertation ni avec les habitants ni avec les commerçants, ni même avec les bailleurs sociaux, nombreux dans le quartier, ou avec les syndicats de copropriété.

La vérité, c'est qu'aujourd'hui les caisses de Metz-Métropole étant vides, l'objectif prioritaire est de réduire au maximum le coût du ramassage des ordures ménagères sans tenir compte des habitants, des commerçants et quitte à défigurer complètement ce sec-

teur sauvegardé à vocation historique et touristique. Et ceci malgré une augmentation de 11 % de la taxe sur les ordures ménagères alors même que le nombre de collectes sera diminué sur toute l'agglomération passant à terme de trois à une.

Que le système antérieur du ramassage des ordures ménagères puisse être amélioré, personne ne le conteste. Mais cela implique une réforme adaptée à l'urbanisme de chaque quartier. Aujourd'hui grâce à la mobilisation des particuliers, des commerçants et des associations de quartier, nous avons été écoutés et certaines de nos propositions ont été retenues. Toutefois compte tenu du flou sur les futures améliorations de ce nouveau dispositif, nous resterons très vigilants.

2016 devrait voir la conteneurisation de l'hyper centre de Metz. En dépit de nos questions sur le sujet, aucune information complémentaire ne nous a été fournie pour le moment. A croire que le sujet n'a pas été mieux traité en amont que celui d'Outre-Seille. ■

**Martine Nicolas**



Marie-Jo Zimmermann, Patrick Thil, Nathalie Colin-Oesterlé, Emmanuel Lebeau, Caroline Audouy, Yves Wendling, Patricia Arnold-Martin

## Rassemblement Bleu Marine pour Metz



### Ils ruinent Metz, valorisons-la !

L'argent public se raréfie ? **L'UMPS Metz-Métropole répond par un nouveau matraquage fiscal**, au lieu d'évaluer ses actions pour aller aux plus utiles. Et **les socialistes, plus accueillants envers les migrants qu'avec nos aînés**, coupent les vivres à un foyer-logement pour personnes âgées. Nous disons que la fraternité s'incarne d'abord dans la solidarité inter-générationnelle : aidons les nôtres avant les autres !

Recentrer Metz sur ses forces, c'est aussi tirer parti de la visite de F. Hollande et A. Merkel pour promouvoir dans nos écoles la langue du voisin, nous renforçant dans la compétition.

**Le Front National promeut une culture qui rassemble, et valorise notre identité.** La foule de la Saint-Nicolas et des marchés de Noël exprimait ce besoin de festivités enracinées, de moments de partage simple. Vous êtes nombreux à ne plus pouvoir ou vouloir consommer des loisirs coûteux ; la Ville doit faire rayonner nos traditions. Alors que la méga-région ACAL rétrograde notre ville, qui célèbrera la Lorraine, qui valorisera Metz mieux que nous-mêmes ? ■



Infos: [www.pourmetz.com](http://www.pourmetz.com)

**Françoise Grolet**, Thierry Gourlot, Bérangère Thomas, Jean-Michel Rossion.

## Rassemblement pour Metz



### Rassembler et fédérer

Dans la continuité de notre démarche entreprise au lendemain des élections municipales de 2014, nous venons de créer le groupe « Rassemblement pour Metz ». Nous poursuivons notre volonté d'être une opposition sans concession lorsque les faits l'exigent (comme récemment avec la décision de fermeture du cinéma généraliste de centre-ville), mais constructive et non sectaire, plaçant l'intérêt général de Metz avant toute autre considération. Nous avons pris deux initiatives allant dans ce sens :

→ une demande de conseil municipal extraordinaire pour discuter d'une motion sur l'avenir institutionnel et politique de Metz.

→ un questionnaire pour recueillir auprès des familles messines leurs opinions sur les politiques éducatives à Metz.

A votre écoute: [rpm@gmail.com](mailto:rpm@gmail.com)



**Jérémy Aldrin**, Président du groupe RPM et de la Commission des Finances  
Christine Singer  
Julien Husson



# groupes politiques

## Fier(e)s d'être Messin(e)s

### Faire de la politique autrement : ensemble !



Au-delà des clivages politiques, qu'ils soient factices ou bien réels ; au-delà des idéologies et des dogmes qui façonnent le débat politique ; au-delà des jeux de pouvoir qui ne mènent qu'à l'impasse démocratique, il convient aujourd'hui de prendre la mesure du désarroi des citoyens qui se sont éloignés de la politique, se sentant trahis et ne croyant plus aux beaux discours. C'est l'ensemble de la classe politique et chaque élu qui doit questionner ses propres pratiques.

#### Refonder une nouvelle relation...

De la démocratie participative à la relation aux usagers de nos services publics, en passant par la démarche qualité, la Ville de Metz se concentre sur cette nouvelle façon de voir et de faire ou plutôt de FAIRE ENSEMBLE.

A l'instar du budget participatif, qui permet d'identifier les investissements de proximité voulus par les habitants, la Ville de Metz a ouvert la voie dès l'année 2014. Notre majorité municipale fait sa part pour accompagner cette transition citoyenne légitime et a choisi de développer ce dispositif exemplaire au fil de ses éditions,

en améliorant sans cesse son fonctionnement grâce aux conseils bienveillants des Messines et des Messins engagés dans les 11 comités de quartier. Le 3<sup>e</sup> appel à propositions « J'ai une idée pour mon quartier » est ouvert jusqu'à la fin du mois de mars sur metz.fr et nous vous invitons à prendre part à cette mobilisation citoyenne.

#### Pour faire vivre notre Ville, l'énergie de chacun est nécessaire !

C'est cette évolution des pratiques et notre capacité à construire ensemble l'intérêt général qui nous permettront de redonner tout son sens au mot Politique, qui signifie bien la gestion de la cité, au-delà des attaques idéologiques et politiciennes.

J'en profite pour vous inviter à la prochaine édition du « Printemps des Citoyens » qui se déroulera début juin. Nous travaillons activement à en faire un véritable lieu de débat et de construction de cette façon de nous mobiliser ensemble pour l'intérêt général !

Citoyennement vôtre,

**Thomas Scuderi**  
Adjoint chargé de la Citoyenneté,  
de la Démocratie Participative  
et de la coordination des Adjointes de Quartiers

## Conseiller EE LV



### Morgue

1. Attitude fière et méprisante de ceux qui n'ont rien compris, ni rien appris des claques électorales de 2015
2. Lieu où ils mènent la démocratie. ■

Philippe Casin, EELV



### Optimisation fiscale pour l'actionnaire et diète pour le citoyen

Alors que les collectivités subissent la baisse des dotations de l'Etat (- 10 M€ de 2014 à 2016 pour Metz), nous apprenons que le géant suédois du meuble en kit aurait soustrait à l'impôt plus d'un milliard d'euros en 6 ans, et ce en toute légalité, par le jeu de l'optimisation fiscale. Question : qu'attend l'Europe pour harmoniser la fiscalité au sein de l'Union ? ■



**Danielle Bori,**  
Gilbert Krausener,  
les élus communistes

## Groupe des Écologistes



### L'écologie dans ma ville

En créant l'IEE, Jean-Marie Pelt lançait une véritable ruche multiculturelle penchée sur notre développement planétaire insoutenable. Aujourd'hui orphelin de son fondateur, l'IEE doit relever le défi en devenant un des hauts lieux de l'écologie en Europe.

La Cop21 l'a confirmé, nous devons agir pour restaurer notre maison commune.

Avec l'IEE, ensemble reparlons d'écologie du quotidien, et que - tout comme le petit colibri si cher à Jean Marie Pelt - chacun fasse sa part. ■

**Le groupe des écologistes,**  
Marie Anne Ister Béguin, René Darbois, Marylin Molinet.



## Groupe Démocrates Centristes & Indépendants



### Citoyenneté,

Etre à l'affût du moindre espace de liberté et y mettre le pied pour élargir le passage. Nous retrousser les manches, prendre nos responsabilités dans notre travail, notre quartier, notre immeuble.

Questionner nos modes de consommation, rêver et expérimenter d'autres styles de vie. Avancer en faisant un pas après l'autre. Prendre notre temps en faisant une chose à la fois. Refuser la tentation du repli sur soi. Creuser notre espace intérieur pour tenir la route quand nous coopérons avec d'autres. Ne pas laisser les politiciens nous enfermer dans leurs vanités mortifères. Savoir que l'abstention est une aubaine pour les bricardes et les cumulards. Arracher l'écologie aux écologistes proclamés et nous mêler de ce qui nous regarde. Débattre, partager les savoirs et construire des projets qui nous rendent heureux. ■

**Agnès Migaud,**  
Guy Cambianca, Myriam Sagrafena,  
Catherine Morel, Raphaël Pitti.



# Le Livre à Metz tombe les masques

**21 > 24 avril** Cette année, le Livre à Metz dévoile, explore, joue, révèle... Près de 200 auteurs, écrivains et reporters, se rassemblent pendant quatre jours autour d'un thème qui combat les faux-semblants. Bas les masques !

## Un thème

Après avoir fait « mauvais genre » et très bonne impression en 2015, le Livre à Metz en dévoile un peu plus sur les coulisses de la littérature et du journalisme grâce à sa thématique 2016 : « Bas les masques ! ». Pendant quatre jours, du 21 au 24 avril, romanciers, journalistes, essayistes, dessinateurs, photographes confrontent leurs expériences, et donnent à réfléchir sur le monde qui nous entoure grâce à une programmation riche et variée.

## Des rencontres

Tables rondes, débats, entretiens, ateliers, apéros... Le festival offre au public (35 000 visiteurs en 2015) de nombreuses possibilités, conviviales et originales, de rencontrer les auteurs (environ 200 auteurs participent à plus de 70 événements). Spectacles, concerts littéraires, lectures publiques figurent également au programme. Le Livre à Metz noue un dialogue direct entre les écrivains et les lecteurs. Son épiscentre, place de la République, sous le chapiteau de la grande librairie, est également le lieu des discussions improvisées et des dédicaces. Des découvertes,

aussi, puisque cette librairie éphémère de 1 500 mètres carrés, en plus de rassembler les stands des librairies messines, valorise les productions littéraires régionales.

## Des invités d'honneur

Littérature, bande dessinée et littérature jeunesse sont chacune représentées par un invité d'honneur. Après Frédéric Beigbeder, le collectif Fluide Glacial autour de Yan Lindingre et Marie-Aude Murail en 2015, le Livre à Metz est de nouveau incarné, en 2016, par des figures majeures du monde du livre : Tahar Ben Jelloun et Jean-Claude Carrière pour la littérature générale, François Boucq pour la BD, Fred Bernard et François Roca pour la littérature jeunesse. Prix Goncourt en 1987 pour *La Nuit sacrée*, inlassable pédagogue de la tolérance (auteur notamment du *Racisme expliqué à ma fille*), Tahar Ben Jelloun est l'auteur francophone contemporain le plus traduit à travers le monde. Touche à tout apprécié du grand public et loué par la critique, Jean-Claude Carrière vient de publier en 2015 un essai sur les religions, intitulé *Croyance*. L'un comme l'autre se prêteront au jeu du grand entre-



tien, à Saint-Pierre-aux-Nonnains, tout comme Mathias Enard, dernier lauréat du Goncourt.

## Des hommages

Le Livre à Metz rendra hommage à Jean Vautrin, homme de lettres et cinéaste originaire de Pagny-sur-Moselle, décédé en juin 2015, lors d'une rencontre avec Dan Franck, qui avait écrit avec lui *Les Aventures de Boro*, et avec Gérard Mordillat. Le festival se joint aussi, à sa façon, aux commémorations de la bataille de Verdun en recevant Michel Bernard (*Les Forêts de Ravel*) pour un entretien

suite **page 38** →





## Pratique

- **Le Livre à Metz**, festival Littérature & Journalisme, se tient **du jeudi 21 au dimanche 24 avril**. **L'entrée est gratuite** sur tous les sites et pour tous les événements proposés.
- **La grande librairie** est installée sous un chapiteau place de la République. Elle est ouverte chaque jour sans interruption de 10 h à 19 h, du vendredi au dimanche. **Rencontres, tables rondes, grands entretiens, débats** se déroulent à l'Arsenal, à Saint-Pierre-aux-Nonnains, ainsi que dans les médiathèques du Pontiffroy, de Borny et du Sablon. Toute la programmation sur [lelivreametz.com](http://lelivreametz.com) à partir du 15 mars.
- Les **ventes de livres** s'organisent sur les stands, dans la grande librairie, et à la sortie de chaque rencontre.



accompagné par un pianiste qui jouera, bien sûr, des morceaux du célèbre compositeur, engagé dans la Grande Guerre en 1916.

### Des révélations

« Bas les masques » ? Le thème du festival va permettre d'aborder de passionnantes questions comme celle de l'utilisation d'un pseudonyme : spécialistes et passionnés d'Emile Ajar et/ou de Romain Gary débattront ainsi autour d'une même table. Le métier de « nègre littéraire », dit « collaborateur littéraire », sera également mis à nu, y compris par ceux-là mêmes qui l'exercent ! « Bas les masques » ? L'accent (circonflexe notamment) sera mis sur les romans policiers, révélateurs de la ré-

alité sociale, mais aussi sur l'autofiction, ce genre littéraire permettant à l'auteur d'osciller entre révélation intime et invention de sa vie... Le sport, l'histoire, le journalisme d'investigation seront aussi abordés.

### Une avant-première

Attention, temps fort ! Le jeudi 21 avril, Christine Angot proposera sa propre lecture d'*Un Amour impossible*, son dernier roman, l'une des meilleures ventes françaises des derniers mois.

### Des expos

Plusieurs expositions feront l'objet d'un coup de projecteur particulier, étant en lien avec la programmation du festival. Notamment « L'odyssée de l'errance - Les marcheurs

de l'ombre », qui se tient à l'Arsenal jusqu'au 30 avril, ou encore le panorama de l'art irakien au musée de la Cour d'or, entre autres.

### Des spectacles

La romancière Maylis de Kérangal, auteure notamment d'un *Réparer les vivants* marquant et très remarqué, s'était associée

au chanteur et musicien messin Cascadeur, l'année dernière, lors du festival « Le Goût des autres » au Havre. Ils rejoueront ce concert littéraire autour du roman romantique et pop, *Dans les rapides*, à l'occasion du Livre à Metz. Autre événement mêlant littérature et musique, en clôture du festival, avec

cette fois la rencontre du jazz et du polar : Marcus Malte proposera des extraits de son propre roman, *Les Harmoniques*, accompagné à la guitare par Émile Mélenchon. ■

## Les librairies partenaires

La Cour des grands, Hisler-Even, la Librairie de l'École professionnelle, Hisler BD, le Carré des Bulles, le Préau, Autour du monde, Atout Lire, la Librairie Flammarion du Centre Pompidou-Metz, Momie BD.



## Quelques auteurs et invités présents (\*)

Christine Angot, Fabrice Arfi, Pierre Assouline, Tahar Ben Jelloun et Jean-Claude Carrière (invités d'honneur), Pascal Blanchard, Sophie Blandinières, Adrien Bosc, Frédéric Bernard et François Roca (invité d'honneur jeunesse), François Boucq (invité d'honneur BD), Denis Cheissoux, Benoît Collombat, Didier Daeninckx, Maylis de Kerangal, Andra di Nicola, Vincent Duluc, Mathias Enard, Eric Fottorino, Dan Franck, Alain Guyard, Pierre Haski, Benoît Heimermann, Olivier Jobard, Jean-François Kervean, Gérard Lefort, Marcus Malte, Roger Martin, Judith Perrignon, Jean-Pierre Perrin, Edwy Plenel, Patrick Rambaud, Sonia Rolley, Pierre Rosanvalon, Gunther Walraff...

(\*) Liste non-exhaustive et sous réserve, mise à jour à partir du 15 mars sur [lelivreametz.com](http://lelivreametz.com)

← Maylis de Kérangal et Cascadeur, la romancière et le musicien, proposeront une prestation commune lors du festival. Photo Ph. Bréard, Ville du Havre





## Entretien

MATHIAS ÉNARD, PRIX GONCOURT 2015

### « Le Livre à Metz réussit l'alchimie »

Pendant deux ans, Mathias Énard a été conseiller littéraire du Livre à Metz. Tissés au départ depuis la rue Taison et la librairie La Cour des grands, les liens de l'écrivain avec la ville s'en sont trouvés renforcés au point de sembler aujourd'hui inaltérables. Cette année, l'auteur a décliné la proposition des organisateurs de rempiler au sein de leur équipe: « Avec la sortie d'un roman en septembre, leur a-t-il expliqué, mon emploi du temps ne me permettra pas de me consacrer convenablement à ce rôle ». Mathias Énard ne croyait pas si bien dire: le roman en question s'intitule Boussole (éditions Actes Sud) et il a valu à son auteur, à l'automne dernier, le Prix Goncourt 2015. « Et puis, glisse-t-il, j'avais très égoïstement envie d'être invité! » Les lecteurs messins retrouveront donc place de la République celui qui est devenu entre-temps citoyen d'honneur de la Ville...

**Metz Mag :** *Il existe de nombreux salons et festivals littéraires, toute l'année, partout en France: que diriez-vous pour distinguer le Livre à Metz des autres rendez-vous de ce genre ?*

**Mathias Énard :** Il y en a effectivement beaucoup, mais ils sont tous différents. Celui-là se déroule à Metz et c'est en soi une spécificité. Le plus remarquable, ici, est le rapport qu'on y cultive entre littérature et journalisme, qui se reflète sur l'ensemble de la programmation. C'est un lien fécond. Tout le journalisme ne relève pas de la littérature, mais une grande partie en est. Le reportage long, le récit comme ce que fait Florence Aubenas par exemple, c'est du reportage dans un genre littéraire. Face à l'accélération de l'information, le livre propose quelque chose qui est de l'ordre du temps long. Sa rédaction, sa fabrication, sa mise en vente imposent un tempo différent de celui de l'immédiateté, et le livre est en soi un objet qui perdure. Plus largement, le Livre à Metz favorise les rencontres entre des moyens d'expression différents, et ça marche très bien.

*Vous ne venez pas seulement à Metz le temps du festival: vos visites sont nombreuses, la dernière en date début décembre pour une rencontre aux Trinitaires. Que représente cette ville pour vous ?*

Ma découverte de Metz a été assez tardive, c'est la littérature qui m'y a amené. C'est une ville passionnante à bien des égards. Déjà, c'est magnifique, avec des espaces très différents et très beaux. Ensuite, Metz possède une histoire fascinante de ville-frontière, un passé complexe et une place à part qui m'intéressent particulièrement.



« JE SUIS CURIEUX DE VOIR LE PROGRAMME CONCOCTÉ À PARTIR DU THÈME DE CETTE ANNÉE, BAS LES MASQUES! EN TOUT CAS, C'EST TRÈS INSPIRANT! »

*Quel est votre rapport aux festivals? Plaisir ou corvée ?*

Ça dépend! Tout écrivain a des endroits où il n'est pas content d'aller ou de revenir, d'autres plus ou moins, d'autres enfin où il se rend avec plaisir. C'est une

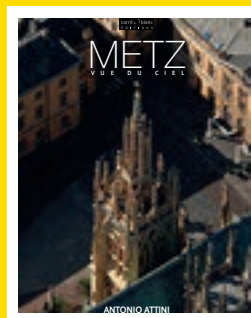
alchimie complexe fondée sur des rapports humains, sur l'intérêt que vous accordez à une ville, sur la qualité du salon. Pour moi, le Livre à Metz rassemble tous ces éléments et réussit donc l'alchimie.

*Est-ce le lieu idéal de la rencontre entre un auteur et ses lecteurs ?*

Un festival permet de rencontrer les gens de façon différente. Il y a le face-à-face assez bref de la dédicace accompagnée d'une discussion de quelques minutes, voire quelques secondes: c'est parfois intense, parfois anonyme. Et puis, il y a les débats et les tables rondes au cours desquels il est question d'un livre, ou de plusieurs, ou d'un thème particulier, et c'est très souvent intéressant.

*Avez-vous l'impression que le prix Goncourt a changé le regard que vous porte le public ?*

Pour le moment, le changement intervient surtout en termes de notoriété: le Goncourt est une étiquette très puissante. Du coup, de nouveaux lecteurs découvrent mon travail, mais je ne mesure pas vraiment ce que ça change: ceux qui n'ont pas lu mon livre ou ceux qui ne l'ont pas aimé ne viennent pas me voir! ■



### La ville à vol d'oiseau

La collection « Les plus belles villes vues du ciel » des éditions Carré Blanc semblerait incomplète si Metz ne figurait pas à son catalogue! Une nouvelle édition de l'ouvrage paraît à l'occasion du Livre à Metz: après le Tchèque Zvaradon, c'est cette fois l'artiste-photographe italien Antonio Attini qui a survolé la ville pour en saisir de superbes clichés.

Quarante d'entre eux composent ce bel album, dont douze au format panoramique. Au total, soixante pages agrémentées de textes descriptifs en trois langues (français, allemand, anglais) qui proposent une manière originale de raconter l'histoire messine. Antonio Attini est un expert du genre: depuis le ciel, il a immortalisé les paysages et les villes du monde entier, notamment New-York, San Francisco, Londres, Venise ou Rome, proposant également ses reportages à des revues de renom comme *Géo* ou *National Geographic*.

Du 19 avril au 10 mai, une exposition présentant plusieurs des photographies aériennes d'Antonio Attini se tiendra sous le péristyle de l'hôtel de ville (du lundi au vendredi de 8 h à 19 h, le samedi de 9 h à 12 h). L'artiste-photographe participera au vernissage, le vendredi 22 avril, à 11 h 30. Il sera également présent le vendredi et le samedi au Livre à Metz, sur le stand de la librairie Gallimard – Centre Pompidou-Metz.

L'ouvrage sera alors en vente dans toutes les librairies messines.

→ *Metz vue du ciel*, éditions Carré Blanc  
60 pages – 27 x 33 cm – 25 euros

# FESTIVAL DES VOIX SACRÉES

## La fraternité des voix

**Jusqu'au 30 mars** Concerts et conférences célèbrent la fraternité entre les religions à l'occasion du festival des Voix sacrées.

Le festival des Voix sacrées propose, depuis le 25 février et jusqu'au 30 mars, un large éventail de concerts et de manifestations autour du thème de la fraternité et des grandes religions juive, chrétienne et musulmane favorisant la rencontre humaine, spirituelle et culturelle.

Fondée à Metz, en 1993 et constituée de membres bénévoles, l'association les Voix Sacrées organise, tous les deux ans, un festival mettant en valeur les différentes formes d'expression des grandes religions du livre.

L'ambition de ce festival est de rappeler, grâce à l'art, aux textes et à la culture, que toutes les religions peuvent se retrouver dans un dialogue authentique, fondé sur la tolérance, le respect, la connaissance et la compréhension.

### Quelques dates à retenir

**Dimanche 13 mars à 17 h :**  
concert « Virtuosité klezmer et tzigane » à la synagogue.

**Mardi 15 mars à 18 h 30 :**  
conférence de Haim Korsia, Grand Rabbin de France à l'hôtel de ville.

**Jeudi 17 mars à 20 h :**  
conférence d'Abdenour Bidar, philosophe et écrivain, « Plaidoyer pour la fraternité » à l'hôtel de ville.

**Samedi 19 mars à 20 h :**  
concert « les Sept dernières paroles du Christ en Croix » de Joseph Haydn - à l'église Saint-Maximin. ■

→ Programme complet sur metz.fr

## C'est aussi



### Culture

**13 MARS  
CONCERT**

L'harmonie municipale propose son traditionnel concert de printemps à l'Arsenal. C'est gratuit, c'est à 16 h, et les invitations sont à retirer sur place à partir du 8 mars dès 13 h.

**17 MARS  
DANSE**

Pilier de la danse contemporaine belge, la chorégraphe Anna Teresa De Keersmaecker présente sur la scène de l'Arsenal une pièce pour onze danseurs, *Golden Hours*, rencontre étonnante et fascinante entre le disque *Another Green World* de Brian Eno et la comédie de Shakespeare *As you like*.

**18-20 MARS  
ARTS**

Pendant trois jours, 42 ateliers d'artistes ouvrent leurs portes au public, présentant les œuvres, à Metz et alentour. Point de ralliement où se renseigner, l'église des Trinitaires, où une rencontre avec les artistes vient clôturer l'événement le dimanche à 19 h 30. Deux expositions enrichissent le parcours, du 19 mars au 4 avril, à la porte des Allemands.

**29 MARS  
CONCERT**

Electro-soul, art-funk, hip-hop ? Appelez-ça comme vous voulez : c'est le nouveau General ElektriKS ! Hervé SALTERS et sa bande nous donnent rendez-vous à la BAM avec, en première partie, le son groovy de Dirty work of soul brothers.

**31 MARS  
CONCERT**

En résidence à l'Arsenal, Alexandros Markeas crée avec *Une Autre odyssée* une pièce pour ensemble vocal, inspirée de la tragédie des migrants tentant de traverser la Méditerranée. Sur la scène de l'Arsenal, six chanteurs et trois musiciens, pour un hommage poignant sur des musiques de Markeas lui-même, Gesualdo et Monteverdi.

**2 AVRIL  
CONCERT**

Du jazz à la soul, entre inspirations latino-américaines et pop, la musique pleine de nuances de Dianne Reeves célèbre les joies de l'existence. Grammy du meilleur album de jazz vocal en 2015 pour *Beautiful Life*, celle dont la voix fait inmanquablement penser à Ella Fitzgerald promet une soirée intense au public de l'Arsenal.

**2 AVRIL  
FESTIVAL**

Le festival *Les Femmes s'en mêlent*, qui célèbre la scène féminine indépendante, fait escale à Metz. L'Américaine Meg Remy (US Girls), la Néo-Zélandaise Aldous Harding et les Écossaises de Tuff Love se succèdent ainsi sur la scène des Trinitaires.

**7-24 AVRIL  
PHOTO**

Les membres de l'association Photo-Forum ont passé plusieurs soirées à multiplier les prises de vue des monuments et des rues de la ville. Résultat : *Metz la nuit*, une exposition présentée à la porte des Allemands.



# au programme

20 AVRIL

**EXPOSITION**

Deux mois après le départ des géants de l'exposition *Phares*, la grande nef du Centre Pompidou-Metz accueille de nouveaux chefs-d'œuvre en provenance de sa maison-mère parisienne : Musicircus explore les liens entre arts visuels et musique, et montre comment la musique a inspiré des artistes tels que Chagall, Kandinsky ou Calder.

25 AVRIL - 24 JUIN

**EXPOSITION**

Plus de 110 blasons de Metz et des communes du pays messin sont rassemblés dans une exposition dans les locaux des archives municipales, au cloître des Récollets. Un lieu...emblématique!

29 AVRIL

**COMÉDIE MUSICALE**

L'association TME investit l'opéra-théâtre de Metz Métropole (20 h 30) avec *Salem, la malédiction*, spectacle musical inspiré d'un fait-divers datant de la période coloniale américaine. Où il est question de sorcellerie, de délation, d'injustice et de folie...

6 MAI

**CONCERT**

L'Arsenal offre la scène de la grande salle aux prodiges de la fondation *Jeunes talents* : un concert dirigé par Jean-François Verdier, avec la violoniste messine Chloé Kiffer et le pianiste sarrebourgeois Jonathan Fournel. Au menu, Stravinsky, Sibelius et Ginastera.

**Sport**

13 MARS

**ESCALADE**

Le club d'escalade Evasion-Metz organise les championnats départementaux, pour la Moselle et la Meuse. Jeunes, seniors et vétérans, une centaine de compétiteurs au total, prennent possession du mur d'escalade du gymnase du Luxembourg à partir de 10 h. Une pratique sportive à découvrir pour ceux qui ne connaissent pas!

18-20 MARS

**HANDBALL**

L'équipe de France féminine de handball, avec plusieurs Messines dans ses rangs et, de nouveau, Olivier Krumbholz à sa tête, joue sa qualification olympique, aux Arènes, face au Japon, aux Pays-Bas et à la Tunisie. Les deux premières équipes du tournoi obtiendront leur visa pour Rio.

9 AVRIL

**KICK BOXING**

Un véritable show à l'américaine vous attend au complexe Saint-Symphorien à l'occasion de la 5<sup>e</sup> édition du tournoi *King of the ring*. Venus de France, Allemagne, Belgique, Hollande, Suisse, notamment, les champions s'affrontent au cours d'une soirée exceptionnelle. Toutes les informations sur la page facebook Fightclub Metzborny.

23 AVRIL

**RUGBY**

Tournoi international réunissant 18 équipes minimes, le challenge Julien-Lajoye propose au total d'assister à 45 matches, sur trois terrains, de 10 h à 18 h, au stade de la Grange-aux-Bois. La succession des jeunes du RC Metz, lauréats 2015, est notamment convoitée par Toulon, Strasbourg, Chalons, Auxerre, Colmar, une équipe anglaise...

1<sup>ER</sup> MAI**COURSE À PIED**

*La Messine* revient cette année pour sa 5<sup>e</sup> édition. De la baby messine au challenge mère-fille, chacune peut participer à sa manière à cette course solidaire en faveur de la lutte contre le cancer du sein. L'an passé, 70 000 euros ont été reversés aux associations.

**Événements**

14-18 MARS

**PETITE ENFANCE**

Les crèches municipales et associatives ouvrent leurs portes aux familles à l'occasion de la semaine de la petite enfance. Au programme : des animations pour les enfants de 0 à 6 ans, des temps de partage pour les parents, des rencontres avec des professionnels... Animations gratuites, sur inscription auprès de l'établissement concerné.

17 MARS

**BOURSE AUX VÉLOS**

Pour la troisième année, l'association Prenons le guidon organise sa bourse aux vélos, place de Chambre. Animations, ventes de vélos et de pièces, ateliers pour l'entretien de sa bicyclette : la petite reine s'installe en bas de la cathédrale de 10 h à 17 h.

21 MARS - 9 JUIN

**BOTANIQUE**

Pour remonter le temps sur les traces de la botanique et comprendre la place essentielle des plantes dans l'histoire de l'humanité, les serres du jardin botanique abritent une nouvelle exposition, ludique et instructive : *Plantes à la loupe*.

21 MARS - 12 JUIN

**JARDIN**

Pour la troisième année, avec l'arrivée du printemps, les végétaux investissent les pavés de la place Saint-Louis pour s'épanouir en couleurs au fil de la saison. Un jardin à voir évoluer au gré des floraisons...

29 MARS

**DON DU SANG**

L'Établissement français du sang organise une collecte de sang dans les salons de l'hôtel de ville, de 8 h à 12 h.

8-10 AVRIL

**SALON**

Avec le salon des vins et de la gastronomie, les plaisirs de la table sont à l'honneur pendant trois jours à Metz Expo. Rencontres directes et dégustations permettent de découvrir les produits présentés par leurs propres fabricants et producteurs.

27 AVRIL

**SENIORS**

Un atelier sur l'autonomie des seniors au volant est proposé au club Désiremont, à partir de 10 h, à la résidence Désiremont, 4 avenue de Lyon.

27 AVRIL

**ACTION SOCIALE**

Imaginée par l'association Intemporelle, Mettiss'âge a pour but de tisser des liens entre les générations et de lutter contre l'isolement des personnes, quel que soit l'âge, le handicap ou encore la situation sociale. Rendez-vous au complexe Saint-Symphorien. Plus d'informations sur [asso-intemporelle.fr](http://asso-intemporelle.fr)

29 AVRIL - 1<sup>ER</sup> MAI**PATINOIRE**

La patinoire Ice Arena fête son inauguration officielle. Dès le vendredi soir, gala de patinage artistique avec Brian Joubert et les champions du monde 2015 et champions d'Europe 2016, Gabriella Papadakis et Guillaume Cizeron. Le lendemain, match-exhibition de hockey-sur-glace avec deux équipes évoluant parmi l'élite française. Enfin, le dimanche, journée Kids Party (toboggan gonflable, sculpteurs de ballons, barbabapaparty...) pour le plaisir des enfants.

JUSQU'AU 31 MAI

**EXPO VÉGÉTALE**

Entre les grands froids et le réveil printanier des autres végétaux, les bulbes sortent de leurs cachettes. *Bulbes en série et fleurs d'hiver*, une exposition à découvrir au gré de vos flâneries dans les allées du jardin botanique.

→Plus d'infos sur [metz.fr](http://metz.fr)

# Loïc Belguise

**Metz et moi** Entraîneur des pongistes messines en course pour un deuxième titre national, Loïc Belguise passe beaucoup de temps au complexe Saint-Symphorien, mais pas seulement ! Voici Metz telle qu'il l'apprécie...



## Artisan du succès

À 38 ans, Loïc Belguise est l'un des piliers de Metz Tennis de table. Après avoir entraîné l'équipe masculine, parmi l'élite française de 2003 à 2006, il est depuis 2011 l'entraîneur de l'équipe féminine, sacrée championne de France en 2015 et en course pour conserver son titre au printemps prochain. Technicien réputé exigeant, il est à Metz depuis 1993 ; joueur, il y a évolué au plus haut niveau français.

### Un quartier

« Nous vivons à La Grange-aux-Bois, où nous apprécions la proximité avec de très nombreux espaces verts. C'est vraiment la campagne à la ville, un cocon où il fait bon vivre, bien à l'image de Metz. »

### Une balade

« Les endroits où se ressourcer ne manquent pas ! Curieusement, je me promène rarement au plan d'eau, sûrement parce qu'il est trop proche de la salle de tennis de table, au complexe Saint-Symphorien, où je passe beaucoup de temps... Pour une balade en famille, nous allons plutôt le long de la Seille par la promenade

des remparts. Reposant et agréable ! »

### Une place

« Je trouve que la place Saint-Louis propose la synthèse entre les lieux les plus animés et les lieux les plus calmes du centre-ville ! L'architecture, l'ambiance cosy, les terrasses me plaisent beaucoup. »

### Une terrasse

« L'été, dès que je peux, j'apprécie de faire une halte à la terrasse de la maison de Rabelais. Un petit jardin en plein centre-ville, paisible, où l'on sent une âme. Sinon, disons que les bars donc les terrasses font moins partie de ma vie quoti-

dienne qu'il y a quelques années ! »

### Son lieu de travail

« La salle spécifique de tennis de table et le complexe Saint-Symphorien forment un outil de travail exceptionnel, pratique et fonctionnel, tout près du centre-ville, avec en plus de l'espace autour pour la préparation physique. Cet équipement fait des envieux dans bien des clubs de tennis de table français et européens. Nous y sommes depuis une douzaine d'années maintenant. Sauf à me trouver en déplacement avec le club, les jours où je ne m'y rends pas sont très, très rares ! »

### Une personnalité

« Le passionné de sport que je suis, le supporter grenat que j'ai été se doit de citer Sylvain Kastendeuch, l'ancien capitaine du FC Metz jusqu'au début des années 2000, un défenseur exemplaire, un sportif rigoureux, un symbole d'honnêteté qui a ensuite réussi sa reconversion, à l'image de sa carrière de sportif de haut-niveau. C'est admirable. »

### Un événement

« Il se passe plein de choses, j'ai notamment apprécié l'an dernier la programmation du festival Ondes Messines, qui permet de belles découvertes accessibles à tous. En fa-

mille, nous aimons aussi les fêtes de la Mirabelle, ainsi que les Montgolfiades qui m'avaient donné l'occasion il y a quelques années de survoler Metz. J'espère un jour permettre à ma fille, Zoé, qui a aujourd'hui 5 ans, de vivre le même spectacle de cette ville vue du ciel. »

### Un sport

« Football et handball font partie de l'ADN de la ville, mais n'oublions pas le tennis de table ! Depuis maintenant plusieurs années, nous prouvons que nous sommes compétents, en participant régulièrement à la Coupe d'Europe, nos filles étaient d'ailleurs la seule équipe qualifiée cette année en Ligue des champions. Je crois pouvoir dire que nous véhiculons une très belle image de Metz. »

### Une découverte

« Je n'ai toujours pas pris le temps de visiter le centre Pompidou-Metz, il faut absolument que je répare cette lacune, même si je ne suis pas un spécialiste d'art contemporain ! Moi qui rencontre beaucoup de monde venant d'un peu partout, je me rends compte que ce lieu a changé la perception de Metz à l'extérieur. »

### Un plaisir

« En accueillant quelqu'un qui vient pour la première fois, on ne se lasse pas de l'entendre s'enthousiasmer pour la gare, pour commencer, puis pour tout le reste ! Cela s'est encore produit mi-février lors de l'étape française du circuit mondial cadets et juniors, avec 300 participants plus leurs accompagnateurs, venus de 30 pays. Il n'y a plus personne pour nous dire que nous sommes au bout du monde ! » ■



## MAIRIES DE QUARTIER

### Bellecroix

13 rue de Toulouse  
mardi et jeudi 8h30-12h  
et 13h30-18h / vendredi 8h30-12h

#### Permanences

#### Élu: Patrice Nzihou

sur simple demande  
au 03 87 55 52 39  
ou pnzihou@mairie-metz.fr  
**Police municipale**  
le jeudi de 15h45 à 17h15  
**Conciliateur de justice**

permanence assurée en mairie  
de quartier de Queuleu  
**Antenne solidarité du CCAS**  
mardi de 14h à 16h

### Borny/Grigy

4 boulevard de Provence  
du lundi au vendredi 8h30-12h  
et 13h30-18h

#### Permanences

#### Élu: Hanifa Guermiti

de 9h à 11h30 sur simple demande  
au 03 87 55 52 39  
ou hguermiti@mairie-metz.fr  
**Police municipale**  
le jeudi de 13h45 à 15h15  
**Conciliateur de justice**

permanence assurée au Pôle  
des Lauriers, 3 bis rue d'Anjou  
les 1<sup>er</sup> et 3<sup>e</sup> mardis du mois de  
14h à 17h uniquement sur rendez-  
vous en contactant Allo mairie  
**Antenne solidarité du CCAS**  
mardi de 9h à 11h

### Centre-ville/ les Îles

Hôtel de ville  
1 place d'Armes

#### Permanences

#### Élu: Jacques Tron

sur simple demande  
au 06 17 03 03 45 ou 03 87 34 58 13  
ou jtron@mairie-metz.fr

#### Accueil

du lundi au vendredi 8h-18h

#### Multiservices

du lundi au vendredi 8h-12h30  
et 13h30-18h; le samedi 9h-12h

#### État civil

du lundi au vendredi 8h-16h

#### Conciliateur de justice

permanence assurée en mairie  
de quartier du Sablon

### Devant-les-Ponts

15 Chemin Sous-les-Vignes  
mardi et jeudi 8h30-12h et  
13h30-18h

#### Permanences

#### Élu: Françoise Ferraro

sur simple demande  
au 06 15 85 25 93  
ou fferraro@mairie-metz.fr

#### Police municipale

le mardi de 15h45 à 17h15

#### Conciliateur de justice

permanence assurée en mairie  
de quartier de la Patrotte /  
Metz-Nord

### Grange-aux-Bois

1 rue du Bois de la Dame  
mardi et jeudi 8h30-12h  
et 13h30-18h / vendredi 8h30-12h

#### Permanences

#### Élu: Hanifa Guermiti

de 9h à 11h30 sur simple demande  
au 03 87 55 52 39  
ou hguermiti@mairie-metz.fr

#### Police municipale

le mardi de 13h45 à 15h15

#### Conciliateur de justice

permanence assurée au Pôle  
des Lauriers (Borny)

### Magny

2 rue des Campanules  
mardi et jeudi 8h30-12h  
et 13h30-18h / mercredi  
13h30-18h

#### Permanences

#### Élu: Selima Saadi

sur simple demande  
au 03 87 55 56 69  
ou ssaadi@mairie-metz.fr

#### Police municipale

le jeudi de 8h30 à 10h

#### Conciliateur de justice

permanence assurée en mairie  
de quartier du Sablon

### Nouvelle Ville

1 rue de Bouteiller  
lundi et mercredi 8h30-12h et  
13h30-18h / vendredi 8h30-12h

#### Permanences

#### Élu: Jacques Tron

sur simple demande  
au 06 17 03 03 45 ou 03 87 34 58 13  
ou jtron@mairie-metz.fr

#### Police municipale

le mercredi de 10h30 à 11h45

#### Conciliateur de justice

permanence assurée en mairie  
de quartier du Sablon

### La Patrotte / Metz-Nord

76 route de Thionville  
du lundi au vendredi 8h30-12h et  
13h30-18h

#### Permanences

#### Élu: Françoise Ferraro

les vendredis de 9h à 11h  
et sur simple demande  
au 06 15 85 25 93  
ou fferraro@mairie-metz.fr

#### Police municipale

le mercredi de 15h45 à 17h15

#### Conciliateur de justice

le mercredi de 9h30 à 11h  
uniquement sur rendez-vous en  
contactant Allo mairie

#### Antenne solidarité du CCAS

jeudi de 9h à 11h

### Queuleu / Plantières

1 rue du Roi Albert  
du lundi au jeudi 8h30-12h et  
13h30-18h / vendredi 8h30-12h

#### Permanences

#### Élu: Selima Saadi

sur simple demande  
au 03 87 55 56 69  
ou ssaadi@mairie-metz.fr

#### Police municipale

le mercredi de 8h30 à 10h

#### Conciliateur de justice

le 1<sup>er</sup> et 3<sup>e</sup> jeudi de chaque mois,  
de 9h à 12h uniquement sur ren-  
dez-vous en contactant  
Allo mairie

#### Antenne solidarité du CCAS

lundi de 14h à 16h

### Le Sablon

4/6 rue des Robert  
du lundi au vendredi 8h30-12h et  
13h30-18h

#### Permanences

#### Élu: Selima Saadi

sur simple demande  
au 03 87 55 56 69  
ou ssaadi@mairie-metz.fr

#### Police municipale

le jeudi de 10h30 à 11h45

#### Conciliateur de justice

le mercredi de 8h30 à 11h  
uniquement sur rendez-vous  
en contactant Allo mairie

#### Antenne solidarité du CCAS

jeudi de 14h à 16h

### Vallières

3 rue des Bleuets  
lundi et mercredi 8h30-12h et  
13h30-18h / vendredi 13h30-18h

#### Permanences

#### Élu: Patrice Nzihou

sur simple demande  
au 03 87 55 52 39  
ou pnzihou@mairie-metz.fr

#### Police municipale

le mercredi de 13h45 à 15h15

#### Conciliateur de justice

permanence assurée au Pôle  
des Lauriers (Borny)

#### Permanence de Thomas Scuderi,

adjoint au maire délégué à la  
citoyenneté, à la démocratie  
participative et à la coordination  
des adjoints de quartier à l'hôtel  
de ville sur simple demande  
au 03 87 55 55 15  
ou tscuderi@mairie-metz.fr

### BIBLIOTHÈQUES & MÉDIATHÈQUES

#### Médiathèque Verlaine (Pontiffroy)

1 place de la Bibliothèque

#### Médiathèque Jean-Macé

2 boulevard de Provence

#### Médiathèque du Sablon

4/6 rue des Robert

#### Bibliothèque de Bellecroix

13 rue de Toulouse

#### Bibliothèque de Magny

44 rue des Prêles

#### Bibliothèque de la Patrotte

4 rue Paul Chevreux

### PISCINES

#### Piscine olympique Lothaire

44 rue Lothaire  
Horaires et tarifs sur metz.fr

#### Piscine du square du Luxembourg

Rue Belle-Isle  
Horaires et tarifs sur metz.fr

#### Piscine de Belletanche

Rue Belletanche  
Horaires et tarifs sur metz.fr

### ACCUEIL PÔLE DES LAURIERS

3 bis rue d'Anjou

### AGORA METZ PATROTTE

Rue Charles Nauroy

### ARCHIVES MUNICIPALES

1-3 rue des Récollets

### POLICE MUNICIPALE

57 rue Chambière  
**En cas d'urgence, contactez  
la police municipale au  
03 87 55 84 84**

### CCAS

22-24 rue du Wad Billy  
0800 891 891 (numéro vert, appel  
gratuit)

### LE MET'

#### Réseau LE MET'

N° vert : 0 800 00 29 38 (appel  
gratuit) du lundi au vendredi  
7h-20h et le samedi 7h-19h  
lemet.fr

### N°S D'URGENCE

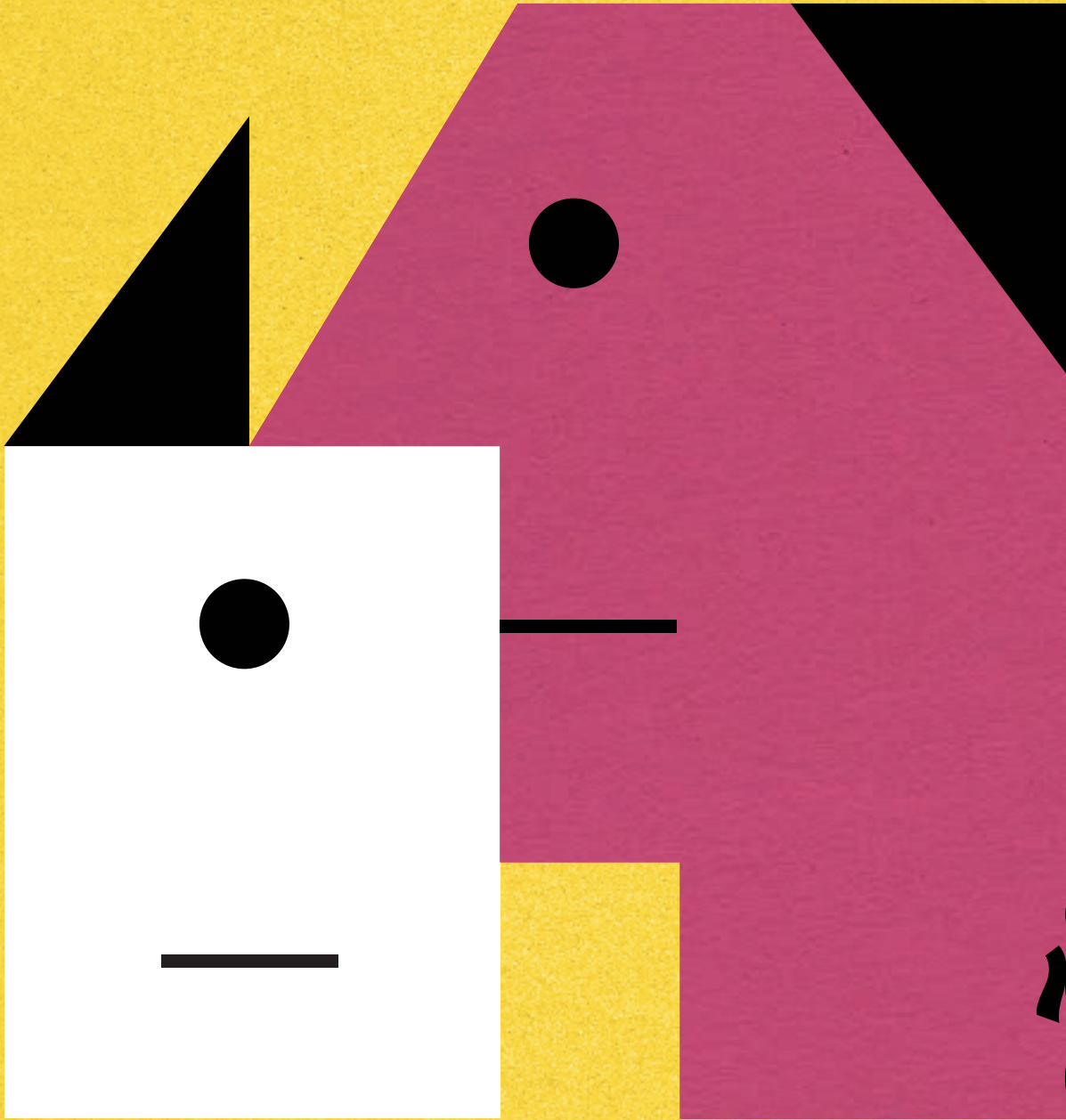
**Samu: 15, Police: 17, Pompiers: 18**  
**Hébergement d'urgence: 115**  
**Médigarde: 0820 33 20 20** (numéro  
indigo, 0,12 €/min)

### ALLO MAIRIE

La Ville de Metz a mis en place un seul et unique numéro d'appel  
pour l'ensemble de ses services. ■



SERVICE ET APPEL GRATUIT



# BASTIÈS MASQUES

FESTIVAL

LE LIVRE À METZ

LITTÉRATURE & JOURNALISME

PLACE DE LA RÉPUBLIQUE

21 → 24 avril 2016

Entrée libre  
[lelivreametz.com](http://lelivreametz.com)

